

BULA DONGGA

Boo pombasa ntoposikola ri tana Kaili

Lamoro sangu



bp

BALAI PUSTAKA

DAFTAR ISI

Kata Pengantar	5
1. Tabaro Mpuu	9
2. Tabaro Mpuu (Umpuna)	10
3. Toposivunta	12
4. Sikola	13
5. Sapeda	14
6. Topolime	16
7. Topolime (Umpuna)	18
8. Noasu Bavu	19
9. Jalili 1	21
10. Topompatuvu Manu	22
11. Nodanda	23
12. Nodanda (Umpuna)	25
13. Ndorokaa bo Bavu	27
14. Topomeka	28
15. Topomeka (Umpuna)	29
16. Topoasu Rusa	31
17. Topoasu Rusa (Umpuna)	32
18. Noparaja	33
19. Noparaja (Umpuna)	36
20. Topojala	38
21. Nanggeni Kande'a	39
22. Mundi	41
23. Patomu	42
24. Patomu (Umpuna)	43
25. Nakalelo	45
26. Nanavu	46
27. Jalili 2	48

pp. 4750

BULA DONGGA
Boo pombasa ntoposikola ri tana Kaili

Lamoro sangu

Perum Penerbitan dan Percetakan
BALAI PUSTAKA
BP No. 1412

Hak pengarang dilindungi undang-undang
Cetakan pertama -- 1941
Edisi kedua, cetakan pertama -- 1991

Edisi kedua
direvisi oleh

Tim Proyek Bahasa Kaili-Ledo
Kerjasama Universitas Hasanuddin-
The Summer Institute of Linguistics, Inc.
bersama Universitas Tadulako
pada tahun 1990

Disesuaikan dengan Ejaan Yang Disempurnakan
dan ditambah Kamus Kecil

KATA PENGANTAR

Buku ini diterbitkan pada tahun 1941 untuk dipakai di sekolah-sekolah di tanah Kaili. Cerita disusun oleh Almarhum Guru Tulisi Pantuobo, seorang guru dari Donggala Kodi. Sepanjang umurnya, beliau berjuang untuk mendidik dan mendorong anak-anak. Sebelum buku ini dapat disebar, masalah pemerintah Jepang dan sesudah itu keadaan sosio-politik menjadi kacau selama beberapa tahun. Waktu itu buku ini hampir hilang, tinggal yang disimpan di Perpustakaan Nasional di Jakarta, serta satu-satu yang mungkin dapat disimpan oleh orang tua Kaili sampai sekarang. Buku ini direvisi pada tahun 1990, khususnya ejaan lama diubah sesuai dengan Ejaan Yang Disempurnakan, dan ditambah Kamus Kecil untuk menolong anak muda yang mungkin tidak tahu lagi semua bahasa orang tua.

Buku ini dipersembahkan kepada anak muda Kaili. Diharapkan bahwa buku ini dapat bermanfaat bagi semua orang Kaili dan dapat menolong mengembangkan dan melestarikan bahasa Kaili. Selamat menikmati!

Balai Pustaka

F

Bul

Bula Dongga : Boo pombasa ntoposikla ri tana Kaili Lamoro Sangu / direvisi oleh Tim Proyek Bahasa Kaili-Ledo Kerjasama Universitas Hasanuddin-The Summer Institute of linguistics, Inc. dan Universitas Tadulako 1990. -- ed. 2. -- Jakarta : Balai Pustaka, 1991.

134 hlm. : illus. : 21 cm. -- (Seri BP no. 1412)

I. Fiksi (Anak-anak).

1. Tim Proyek Bahasa Kaili -- Ledo.

II. Seri.

ISBN 979-407-366-0

28. Nosaka Bau	50
29. Lagundi	52
30. Natapa	53
31. Ngata	54
32. Uve	56
33. Vua nu Kayu	57
34. Vua nu Kayu (Umpuna).....	59
35. Asu Gila	60
36. Asu Gila (Umpuna).....	62
37. Nolipa-lipa.....	63
38. Nolipa-lipa (Umpuna).....	64
39. Toposapeda	66
40. Torata	67
41. Nangantu	68
42. Tilako	69
43. Rusa nte Kalibamba	71
Kamus Kecil.....	73
Cara Memakai Kamus Kecil.....	75

1

TABARO MPUU

Naria ampa tona momanggi tabaro mpuu ri tinggi nu buvu. Randua novia dumpa, saito novia ramaya rapogame tabaro. Saito hilau notovo tabaro. Dopa nasae, noruumo tabaro nadungga. Topovia dumpa pangane nabolimo saito; saito hilau nosimporoaka topotovo tabaro. Nakavapa ia ri samai, nangulimo topotovo tabaro, "Kamaimo, posimporoaka aku mososo palapa ntabaro hii."

Nesanamo ia, "Itumo aku bo tumai hii."

Nangulimo topotovo tabaro, "Ane maupumo kita mososo palapa ntabaro hii, tavana muni rastosota, ala rapoviakata baloda, pade ratosuta bo rapobaluta."

Naupupa pura nisosora palapa ntabaro bo tavana, pade nenonto ira randua. Nondodo muni ira sampalai, pade hilau nosinggavaka roara novia dumpa bo pogame tabaro.



Nakavapa ira randua ri samai, niuliramo, "Naupumo nisoso kami palapa ntabaro bo tavana. Narava munimo sosona, rakabinggana ngena."

Naupupa dumpa nipoviara, pade hilau nikatora bo nibinggara, bo tuli nipanggiramo. Saito hilau nogame, saito naboli mompatau isi ntabaro nipanggira. Randua nomanggi, ledo nenonto-nonto.

Natongopa eo, nosiulunakamo ira mbo ma-njili mboto ri banuara, hilau mangande sampalai. Nirasairapa tinti sangumo, apa eo nombirimo, hilaumo ira ri pomanggira pangane. Tona nogame kana nogamemo, tona nompatau kana nompataumo, tona nomanggi kana nomanggimo, tuli nikava nu eo nggasolona.

Kasapuleruna pade nisalura tabaro ri dumpa. Saito saito mbo nanggeni sangu rombe njavua. Nakana nggajadi mpuu kaisi ntabaro nipanggira. Mbo naoge pura tabarora nanjili hilau ri banuara. Aga vesiamo panggaviara eo-eo, tuli naupu pomanggira.

2

TABARO MPUU (UMPUNA)

Karua-eonapa nangulimo tona rapotuakara, nekutana ri roana, "Berimba pombarasaimiu, nabelo aga rombemo rakenita nggovia-nggovia rapomboli tabaro?"

Nanguli saito, "Eva ledo nabelo gaga."

Nangulimo ia, "Nabelopa kita ampa hii movia basu ruru."

Hilaumo ira nesua riaro ntabaro, nangala бага ntabaro, rapoviara basu. Nangulimo saito ira ampa, "Rapoviata basu mbo tatalu saeo."

Nesanamo ira tatalupa, "Majadi puramo; mbana-mbana raulimiu, tuaka, rapoio kami pura hii."

Nanguli tona rapotuakara, "Basu mbo tatalu rapoviata hii tuli mbo masolomo eo ngena. Ngena hii kita domo hilau momanggi ruru; damo maile kita masadondo mosinggava ri pomanggi."

Kaeona mpadondo mbo nisimbuakara mbotomo basu mbo tatalu nipoviara riavi. Nakavapa ri pomanggi ira, mbo niantora puramo basu sapulu randua mai. Eva ledo naria nosisala kambasona bo kakodina, eva aga simbayu-mbayumo.

Nangulimo tona nipotuakara, "Beri mba hii, momanggimo kita?"

Nesana ira tatalu, "Iyo, momanggimo."

Ira ampa mai hilaumo mbo nantotoaka panggaviara saito-saito. Na-tangavunjupa eo, nenontomo ira nanggavia. Domo hilau nanjili ri banua, apa mbo nobaku puramo ira. Bakura ampa mai nipasinjovora puramo, ala rakande mpasanggani. Naupu nangande mbo nanginu uve puramo ira, pade notunju roko mbo sangu. Mbo napumpupa rokora, nompamula vaimo ira nanggavia, tuli nasolomo eo.

Kasolo nu eo, nisaluramo tabaro ri dumpa, nikoisinikara basu sapulu randua pangane. Mbo naisi pura basura, ledo naria naboia notingguli basu nipoviara riavi.

Eo-eo nisalura tabaro ri dumpa, kana naponu pura basura nanjili ri banuara. Naupupa tabaro nipanggira, nibilara kadeana, aga limapulu basuna. Nipobalukara sabasu ri potomu aga sangu suku-suku kamalakana. Tatalu mpotomu namala puramo tabarora, domo naria naboli ri banuara.



3

TOPOSIVUNTA

Naria saeo ngana nomore-more ri doyata kami. Apa ri doyata kami naria sanggayu jambu. Ri jambu mai nipovia i Tata toya. Jadipa ngana domo nalinga rarantina pomorena ri doyata kami. Eo-eo naroa ngana nakava, ngana dako ri saboyana nakava pura tumai nomore ri doyata kami.

Napara bo banua kami naria karon, uvena nandala, tunggai niposivunta nu ngana. Naria ngana nabia ntoto nomore ri kandalana. Sangana ngana nabia mai Jamaludi. Ledo ia nadota nandiu ri katuduna. Naria muni saito ngana, nosanga Manasa, nabia muni nandiu ri kandalana.

Nipeintapa i Jamaludi nokanavumo i Manasa, nirondemo i Jamaludi i Manasa mosivunta ri kandalana. Nanguli Manasa, "Ledo makuya, tongoraka ri situ aku."

Dopa napanga ira nosivunta, nenontomo ruru ira, apa nalengemo. Naanu vai, nosivunta vai ira; nalenge-linge, nenonto ruru, naanu vai, nosivunta vai.

Dako napanga ira nosivunta, naromba uda, ledo nenontonto, nasae-sae aga nantambai karombana. Jadipa uve aga nantambai muni kaogena bo kandalana. I Jamaludi nagasi nevote, i Manasa naripuri nevote. Jadipa i Manasa naboli ri sambotenamo, domo nabia nevote tumai ri sambotena. Nangulimo ia, nompongare i Jamaludi, "Kamai ala aku, kamai ala aku, Jamaludi!"

Jamaludi muni domo nabia hilau mevote mangala i Manasa. Damo naria saito totua nakava nandiu ri uve mai. Nipeintana i Manasa ri sambotena, pade hilau nialakana sakaya rapombabotesakana i Manasa tumai. Nikitapa i Manasa tumaimo totua nanggeni sakaya, nadambamo rarantina, apa matebotesakamo ia, rabotesaka ntotua.

Itumo itu komiu, ngana, nemo gaga mabia mandiu aga ri kandalanamo, apa ledo nisanita mami makava uda romba.

4

SIKOLA

Naria saito ngana nosanga Surudi, nakavao ponturona bo posikola. Mpadondo-mpadondo i Surudi membangu kana masalisa. Dako nembangu ia, kapola-pola hilau mandiu ri salura. Nakava dako ri salura, nipakande ntinanamo, pade nidekeina baju naramba bo puruka naramba muni. Surudi mai ana nu guru. Itumo Surudi kana nompasua kalupa, ane hilau ri sikola.

Ane hilaumo ia ri sikola, kana nesavi sapeda kodi nialika ntumana. Ane moliumo ia riara ngata, kana nipekutana utona, "Ana isema nosapeda kodi noliu pangane?"

Nesana tona nangisanimo, "Surudi, ana nu guru nonturo ri Donggala Kodi."

Nanguli mai totua, "Nisanikummo; masipato kana mosapeda kodi ane moliu ri sii. Eo-eo ngana hilau nipeintaku noliu."

Nekutanamo totua mai, "Hilau ri umba ngana hau?"

Nesanamo tona, "Hilau ri sikola ri Sambote."

Ledo naria naola Surudi nosikola, sampalepa naola ane nadua. Mpadondo-mpadondo kana ia ri kaulu nakava ri sikola pade nakava guruna. Nangulimo guruna riara ntaina, "Ledo naria ana-guruku eva Surudi hii. Pombasana ledo ria nakeku, ivesia muni porekena, ivesia muni poukina." Nuapa-nuapa niuli nu guru ri sikola, aga sanggani raepena nisanina puramo. Itumo Surudi bo nipotove nu guruna mpuu.

Sanggani guru i Surudi nakava ri banua ntomana, nosinggavaka bo nangulika ka to-mana, "Anamiu neliu mpuu katauna. Nuapa-nuapa kupertudukika ri sikola kapola-pola nisanina." Nasaemo ira nonturo-nturo, tuli nanginumo uve mpane, pade nopalakanamo guru i Surudi hilau manjili ri banuana. Naupu nosiganggo pale ira randua pade nanau guru i Surudi hilau ri tana, nikeni ntoma i Surudi sanggato dala. Kana notesa-tesamo ira nggalako-lako ri dala. Kaupunapa tesara, nositabemo ira, pade nosintalikuri.

5

SAPEDA

Naria tatalu petoro nosapeda, noliu ri Donggala Kodi hilau mapola ri Duyu. Apa naria saito petoro noberei ri Duyu. Petoro tatalu pangane bara hilau mangande-ngande ri



banua nu roara mai. Nasaemo, dopa-dopa naria nanjili hilau ri Palu. Nangulimo to Donggala Kodi, "Ri umbamo kapola nu petoro tatalu pangane, apa dopa-dopa naria nanjili?"

Nanguli tona santanga, "Bara mapolamo hilau ri dala ri Pengavu, hilau ri Boyaoge mapola ri Palu."

Dopa nasae nariumo tona dako ri Duyu noliu hilau ri potomu ri Palu. Nipekutanamo ntona ri Donggala Kodi tona dako ri Duyu. Nesanamo ia, "Da hamai, nantunu-ntunu dale bo nantunu-ntunu loka. Talumbaa manu nitunura, nikandekara dale bo loka nitunu. Rua-mbaa muni manu nitunu rapoutaka kande," panguli ntotua pangane.

Nangongopa dale bo loka nitunu, nangongo munimo manu nitunu, nangandemo ira pura-pura. Naupu nangande dale bo loka, pade nangande kande.

Naupupa nangande, mbo nekagole-golemo ira tuli namonjomo. Tupu nu banua nauya munimo rarantaira,

nekagole munimo ira, tuli namonjo puramo. Napanga ntotomo ira naturu, nematamo saito petoro bo nilikenamo roana manjili hilau ri Palu. Nelikemo ia, "Hee, hee, hee, pembangumo, apa nabongimo." Nembangupa roana, nopalakanamo ira ri tupu nu banua. Kapola-pola ira nesavi sapedara.

Dala niosera dalara pangane dako ri Palu. Nakavapa ri potuana ri Donggala Kodi, nanguli saito petoro, "Aginapa kita manau ri sii."

Nesana saito, "Tumo, papolamo hilau."

Dopa nasae, nopoomo bo nogiromo rampa nu sapeda, tano petoro saito nombarumpa bata ntaipa mbaso ri bivi nu dala. Sapedana nakoto balenggana, kada nu petoro mai nakoto muni sabingga. Petoro damo nikova, sapeda damo nisimbuaka ntona napola ri Palu.

Itumo sii-sii, ane naria tona nosapeda, kana nanau ane motuamo, apa dala nadaa ntoto.

6

TOPOLIME

Toma i Lama ledo naria ntanina panggaviana, aga polimemo rano. Ane nariamo rano nikavana, hilaumo ia nangala panembana ri banua. Naria saeo nikavana tina i Lama bo i Lama ledo naria ri banua. Vamba nu banua nikapu tina i Lama. Panemba niboli toma i Lama riara mpomuaka nu banua. Nasaemo toma i Lama nonturo-nturo, pade naria tina i Lama tumai.

Nanguli toma i Lama, "Masalisa-lisa tumai! Naria rano nikavaku, bara naria uru, bara maria muni kosana, bara linduna."

Nekutana tina i Lama, "Nakavao ntoto?"

Nesana toma i Lama, "Nakavao sakide." Nangulimo toma i Lama ka tina i Lama, "Ala tumai ruru panemba niboliku riara mpomuaka."

Hilaumo nivole tina i Lama pokapu vamba, bo nesuamo ia riara nu banua. Pade nialana tangga mpomuaka, bo nompememo hilau mantaruaka panemba ka toma i Lama ri tana.

Nanguli tina i Lama ka toma i Lama, "Jokomo ri vamba panemba." Nijokonapa, hilaumo ia ri rano nikavana pangane.



TOPOLIME (UMPUNA)

Ri tatanga nu dala nosimpotomu ia bo anana i Lama. Mekutana anana domo najadi, apa niulunakamo ntuamana hilau molime. Nesanamo anana, "Ri rano umba, Tata?"

Nesana tomana, "Ri rano riara njiroyo mai!"

Kana nolipamo ira ntaliana, nantotoaka siroyo nituduakana pangane. Nakavapa ri samai ri rano ira ntaliana, nokanavumo tomana, pade nilimena uve riara nu rano. Dopa nasae nariamo uru nambela kadana. Kana nolipamo ia maole-ole, tuli naoti uve riara nu rano mai.

Naotipa uve riara nu rano mai, nokanavu munimo i Lama, nomporoa tomana nangelo-ngelo uru ri tampuya. Dopa nasae ira nogogo, nariamo nisaka toma i Lama sambaa uru, damo nambaso. Kapola-pola nipatesina bo nidikana ri kabatana. Naria-ria nisakana, kana nipatesina pura, ivesia muni i Lama, ane naria nisakana. Nuapa-nuapa nisakara, kana nipatesira pura. Naupupa ntoto nielora bolona pura-pura, pade ninontosakara nangelo uru, kosa bo lindu. Nielo-elora pura bolona, domo naria nikavara.

Pade nibilara pura baura. Uru nibilara aga sapulu limambaa. Kosa naria sapulu sambaa. Lindu naria muni sapulu talu-nggayu. Naupupa nibilara, pade navoli ira ntaliana hilau ri banuara. Nikavara naregamo apu, niparega ntina i Lama; apa nisanina mami, domo masae toma i Lama makava dako nolime. Nadamba mpuu rara toma i Lama apa naregamo apu nikavara ntaliana.

Dako nakava ri banua, hilaumo toma i Lama nangala palapa nggaluku, raposupi uru bo kosa nibinggara pangane. Nakavapa ri banua, nisupiramo uru bo kosa, pade nitunura. Nangongopa, nisoreramo, pade nibolira ri tapaa. Uru bo kosa nibolira, apa rapobalura ri potomu maile. Lindu domo rapobalura, niboliramo rapoutara.

Uru nipobalu ntina i Lama satali sambaa. Kosa nipobaluna aono see sambaa. Naupu-upupa uru bo kosana, pade nanggalivo manjili tina i Lama hilau ri banuara. Ali nu uru bo ali nu kosa nialikana ose nte dale, bo nidikana riara mpanggalana, pade napola dalana hilau ri banuara. Nakavapa ri banua, niulikana puramo anu nialina ri potomu. Nesana toma i Lama, "Nabelomo."

Aga vesiamo panggavia toma i Lama eo-eo, nompatuvusi bereina bo anana.

NOASU BAVU

Pampa ntona domo naria najadi katuvuna, apa napara gaga bo rarakayu, bo nadea ntoto bavu nesua riara nu pampara. Ane nitudaramo dale, bara kasubi, domo napiripiri matara nompaturusi dale bo kasubi nitudara. Maupa ivesia, kana nesua muni bavu. Nasumpupa rarantaira, nompasirumumo ira nombajaritai kadea nu bavu bongi-bongi nesua riara nu pampara.

Da kapojarita-rita ira, nakavamo saito totua nanguli: "Nabelopa raasukita mpadondo."

Nesana puramo ira: "Ane ivetu tano pangulimiu, totua, nabelo ntoto."

Nangulimo totua pangane: "Masadondo kita mosinggava ri sii."

Kaeona mpadondona, nosinggavamo ira ri polibura riavi. Naria nanggeni asu, naria nanggeni tavalala, naria nanggeni kanjai.

Dopa nasae ivesia, nesuamo tona nanggeni asu, pade netuntuni tona nanggeni tavalala bo kanjai. Dopa nasae, neragamo asu, nijagaira pura dala nu havu mesuvu tumai. Netabuni pura ira ri puna nu kayu mbaso. Dopa napanga ivesia, noliumo sangu havu, damo nambaso. Nibununamo havu noliu pangane, nambela lovu ntaina. Ledo nasae kijina bo namatemo.

Dopa nasae, noliu vaimo sangupa. Nibununa, nambela vai. Ruangumo namate nibununa; umbanapa ira ntaina, nadeapa ri arakayu hilau. Nadea ntoto havu namate niasukira eo saeo mai. Kabongina, napalavangamo sakide havu nesua riara nu pampara pura-pura. Pitu-pitu eo nitipanakara mosinggava ri polibura hia. Nadea muni havu namate nisaka nu asu.

Ane hilaumo ira mesua rarakayu, kana nadea havu namate nibunura bo nisaka nu asura. Aga vesiamo panggaviara, tuli domo nadea gaga havu nesua ri poviara. Naria munimo natepiri matara naturu ri poviara. Ane ledo nipoviara ivesia, ledo nabelo katuvu nu dale bo kasubi nitudara. Sii-sii nabelo puramo dalera, kasubira bo tudatuda ntaina.

JALILI 1

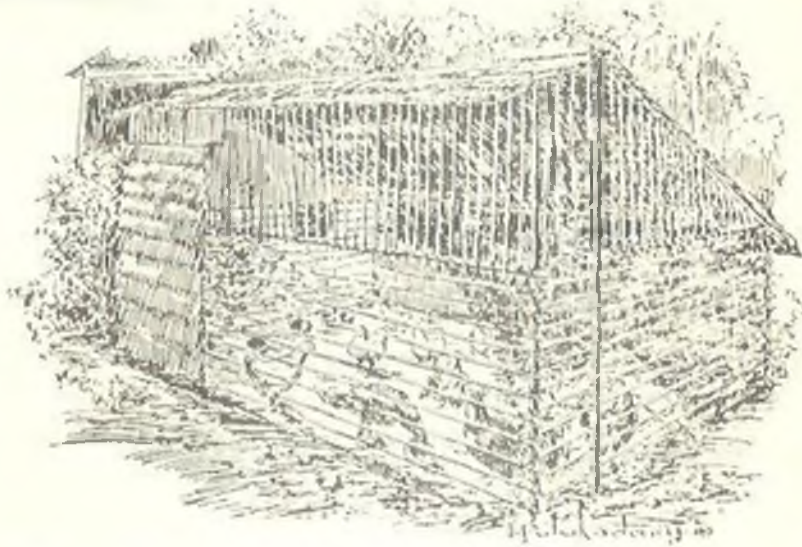
1. Naria sangu benga damo nobirangga tanduna, aga atena nojarita. Nuapa itu?
2. Naria sangu jaliliku: Bengga netaa, kaloro nolipa. Nuapa muni itu?
3. Bengga nangumbu kaloro. Nuapa vai itu?
4. Vala nombaraga benga. Nuapa muni hii?
5. Nipeili ri nggana, navura, nipeili ri njidi, navura.
6. Topositimbe ri laerava, toposipanaguntu ri tana. Botomo nuapa?
7. Panga nipasua ri panga. Botomo nuapa?
8. Kayuta nonono riarana, kayuna ia nonono ri lolona.
9. Santinja tinjana, pata-nava atana.
10. Tona nikoyo ledo notumangi, aga topekoyo notumangi.
11. Ane rataja lelona, nangandemo balenggana.
12. Noili uve, noure vatu.

BOTO NU JALILI

- | | | |
|-----------|------------|--------------|
| 1. Banua | 5. Talinga | 9. Samanggi |
| 2. Toboyo | 6. Kaluku | 10. Pia |
| 3. Jaru | 7. Puruka | 11. Pomanggi |
| 4. Salaga | 8. Kanduku | 12. Tandoko |

TOPOMPATUVU MANU

Toma i Jali nadea manu nipatuvuna. Tinana aria talupulu, tuamana maria bara sapulu muni, nambaso puramo. Nipovia toma i Jali gimpu nu manuna, naluo mpuu. Valana holovatu nibingga-binggana pakantopa. Nivalana impatunda bo nisoina pakaoso-oso, ala nemo rapesua ntimposu bara taveve bara tinggalu. Noana-ana manuna, kana natetida, apa ledo namala nesuvu anana ri savalikuna.



Ri ara nu sampae hii nadeamo manuna nointalu. Nariamo nangoro, naria nompasamo, naria dako nangayo kamboti, madota mointalu. Dopa nasae mapiimo manu riaru nu gimpu. Nipakaluo toma i Jali gimpu nu manuna, ala mabelo posiragana riarana. Aga vesiamo manuna, ledo nenonto nointalu, ledo muni nenonto nompasa.

Nadeapa manuna, hilaumo ia nosinggavaka toBugi nangali-ngali manu. Nosinggavapa ira, nipekutanamo: "Domo komiu mangali manu?"

Nesana toBugi: "Mangali manu ane maria."

Nesana muni toma Jali: "Naria muni manuku bara nte tatalu losina."

Nanguli toBugi: "Hilaumo kita rapepeintatamo, toma Jali."

Nakavamo ri banuana, nipeinta ntoBugi manuna damo nonggaya, kodina bo mbasona.

Nekutanamo toma Jali: "Sakuya losi manu raalimiu, toBugi?"

"Sakuya-sakuya maria, kualu muni." Nisuvuraka toma Jali sapulu losina. Salosi nipobalukana tatalu rupia. Domo muni nipopanau ntoBugi alina niuli toma Jali, apa manu supu nambaso bo natongge puramo.

Damo nareme talupulu rupia niganggo ntuama i Jali ri pale ntoBugi. Nisili ntoBugi gorobana ri banuana, rapangulayana manu nialina ri tuama i Jali. Natara muni gorobana nanggeni manu, vesiamo kadeana. Niponapara njamboko bo ntaliana damo ali nu manu. Nialikana ose bo dale nikandera bo nipakandekara manu damo ali nu manu pura. Damo hamai nipotuvura ri eona bo ri bongina, damo ali nu manu.

NODANDA

Naria ngana uvalu, nasiromu ri bivi nu banua kami. Nekutana saito: "Mokuya kita?"

Nesana ira papitupa: "Modanda panto kita."

"Anumo tano, alamo mbo sangu watu."

Nialaramo mbo sangu watu, bo hilaumo saito nombatinda panto. Nontindapa panto, nobagimo ira mbo ampa sabingga. Sanga nu ngana ampa sabingga i Jali, i Roca, i Bali bo i Laba. Ira sabingga muni nosanga i Gasi, i Gala, i Palu bo i Jama.

Nangulimo ira uvalu mai, "Isemamo mosimpesavi?"

Nanguli i Jali: "Aku bo Palu, nasimbayu kambaso kami."

Nanguli munimo i Roca, "Aku muni bo i Gala." Ivesia muni ira tonabolina, mbo niontiramono konoana ira mosimpesavi.

Dopa nasae ivesia, nanguli ira sabingga, "Gei Jalimo sabingga meamba mokaulu, pade kami ri puri."

Neambamo gei Jali sabingga. Niamba i Jali, aga napara bo panto; niamba i Roca, nambela panto. Niamba nu roana



randuapa, aga naavaraka pura. Naupupa gei Jali sabingga neamba, nangulimo ira, "Komiupa meamba." Aga saito i Roca nompakambela panto.

Neambamo i Gala nokaulu. Niambana, kaliu-liu nambela panto. Nitohenamo i Roca. Nesana i Roca, "Amba iko, topetobe." Neambamo vai i Gala, nakavao bo panto. Neamba i Roca, nambela vai panto. Pade neamba roa i Gala tatalupa. Niamba i Gasi, namosu bo panto, dopa muni nitompona watu i Jali. Neamba munimo i Palu, aga napara bo panto, nitomponamo watu i Jali. Pade neamba i Jama, nambela panto niambana. Nitobena vai i Roca. Nanguli i Roca: "Ambamo komiu, topetobe." Niamba i Jama, domo nambela panto. Niambamo i Roca, ledo nabali peambana, nambela vai panto niambana. Nambelapa panto niamba vai i Roca, nongaremo ira sabingga, nanganggataka palera ri bavona. Pade nesavi ira mbo ri jarara. Mbo niambaramo vatura. Naria aga sanggani niambana netuumo, naria aga ruanggani niambana bo netuumo. Ledo naria ira saitoa nadanda.

12

NODANDA (UMPUNA)

Naupumo ira nesavi, pade neamba vai ira. Roca vai neamba nokaulu, pade roana pura-pura. Niamba i Roca, domo nambela panto. Ivesia muni roana pura-pura. Nangulimo gei Gasi sabingga, "Kamipa meamba."

Neambamo i Palu nokaulu, aga nakavao bo panto. Niamba muni i Gala, namosu ntoto panto, damo sakide bo mambelamo panto. Dopa nitompona watu gei Jali bo i Roca. Nanguli i Gasi: "Ambamo, Jama, ikomo mokaulu."

Niamba i Jama, nakavao bo panto. Pade niamba i Gasi, kaliu-liu nambela panto. Novoo munimo ira sabingga, apa nambela panto niamba i Gasi. Notunggamo jara, nipesavi i Gasi bo roana. Damo voo-voona ira ri bavoate nu jarara.

Niamba i Gasi vatuna, pade niulina: "Nuala, Bali?"

Nesana i Bali: "Ledo." Pade niambana, nambela vatuna. Nikeni i Balimo ia hilau ri vatuna. Niambana vai vatuna, niala i Bali, ledo nambela. Nikeni vai i Bali ia. Katatalu-ngganinapa niambana, domo vai niala i Bali, niambana, nambela vai. Nadandamo i Gasi, nesavi vaimo roana.

Kapata-ngganina niamba i Gasi, nambela vai. Kaalima-ngganina niambana, niala vai i Bali, nambelamo niambana. Nanaumo i Gasi ri bavoate i Bali. Dako nanau i Gasi ri bavoate i Bali, nadanda munimo i Palu. Nangulimo i Gasi: "Mesavika danda ruru." Ivesia muni roana, nesavika danda muni.

Nasae-nasae nodanda, nadanda vaimo i Gala. Nesavika vaimo danda i Gasi bo roana. Napanga nodanda-danda, nadanda vaimo i Jama. Nesavi vaimo ka danda i Palu, ivesia muni roana. Aga nosinjava ira nadanda.

Aga vesiamo ira nosinjava-njava. Nagigimo rara i Jali, nibunjanakana i Palu ri tana, karangga-ranggamo kadana ri laerava. Naraumo roa i Palu, nangulimo i Gasi: "Aginamo mosibaga." Dako nosimpeangga ira mosijaguru, nigaarakamo i Bali ira. Ledo najadi ira nositimbalu, tuli nenonto munimo ira nodanda.

"Itumo itu nemo gaga mongare, ane mesavi mokaulu. Nesava mai kami, naraumo komiu. Nabelo bo naria i Bali, ane ledo i Bali, mbo maduamo kami pangane."

NDOROKAA BO BAVU

Naria saito, toma i Banti nombasuaraka uve ri tana popaena. Da sambongi dopa nabelo kabutuna. Karua-mbongina nabutumo, dopa nandala pesua nu uve. Katatalu-mbongina nabelomo kabutuna, nabelo muni kagegena. Kapata-eona nisuarakaramo bingga moparuja. Kabongina, nadeamo ndorokaa nomoni ri kente nu kalavata. Kasae-sae bongi, kadea-dea ndorokaa nomoni.

Napanga ivesia, nariamo sanga bavu noliu ri tana niparuja ntuama i Banti. Nasae nitongorakana ndorokaa nomoni, dopa-dopa nenonto. Nagigimo rara nu bavu, hilaumo nielona bolo nu ndorokaa nomoni-moni. Ndorokaa mai aga nandala kalauna ri tatanga nu kalavata. Bavu muni ledo naupu rau nu rarana nantora ndorokaa nomoni pangane, aga nakananomo niepena. Kana ledo nikavana ndorokaa nielona.

Da kapangelo-ngelo ia ndorokaa mai, niepena vaimo ndorokaa sambaana nomoni. Bavu mai nikabasakana nangelo ndorokaa pangane, hilau nielona ndorokaa dako nomoni vai. Dako nisubina tana ri kalavata, nipesuamo nu ndorokaa bolo nu onge nu bavu. Nikare-kare nu kada kauluna, ledo napupu ndorokaa; aga kapesua-sua ia hilau ri tatanga nu bolo nu ongena.

Nikuyanapa nompeputaka balenggana, ledo muni nesuvu tumai ndorokaa, aga kapesua-sua. Nasae-nasae ivesia, nokijimo bavu, nakava puramo roana. Nisarumaka nu roana, naria ule nombasaka bavu nokiji-kiji. Nipeintara ledo naria

nuapa, nalai puramo ira nangelo kandeara. Bavu nipesua nu ndorokaa aga nantambai pokijina.

Nasumpu rarantina, hilau ia nanggaparai bata nu kaluku bo nibobatakana balenggana, kapola-pola nabingga randua balenggana. Kabinggana, nesuvu pura unto, tuli namate muni bavu. Itumo, anu ledo motuju kana raelomo, panguli nu roana. Kaona mpadondo hilaumo toma i Banti ri tana niparujana, nikavana bavu kaduli-duli bo kangede-ngedemo ngisina, namate.



14

TOPOMEKA

Naria sangu levuto, nosangka levuto nu Palu. Ri bivina naria bara sakuya-angu banua. Pura-pura tona ri samai ledo naria ntanina panggaviana, aga pomekamo bau ri tasi.

Sangu-sangu banua nomparia pura sakaya, nipesavira hilau momeka-meka bau ri tasi.

Balumba ri levuto mai eo-eo nambaso. Naria saito tona nosangka i Polebalu, ledo naria tona nombatempo pebauna ri tasi. Nadea tona naeka nompeinta panggaviana i Polebalu. Nariamo tona nangulika ia, "Hee, Polebalu, nemo gaga iko mebau aga ri kandalanamo, ledo makaupua belaka maria abalaa manggava iko ri tatanganana, semamo momporoa iko ngena. Apa kami naeka pura hilau mebau ri tatanganana, apa balumba tunggai nambaso nakava ri tasi hii."

Aga nesana ia, "Nisaniku muni balumba nambaso, akupa domo mainga."

Nesanamo tona pangane, "Koimo, aga tobelo kami bo niulika kami iko."

15

TOPOMEKA (UMPUNA)

Tunggaimo ira mbo nebau, mbo ri kabiasara. Naria saeo ira nomeka ri bivi ntalinti ri katuduna, nesavi sakaya kodi, savina aga tatalu tona. Nomeka-mekamo ira, nariapa baura mbo sakide, navolimo ira. Jadipa eo-eomo ira nomeka ri pomekara pangane. Nasae-nasae nilinjara vai pomekara, nakavao bo pomekara pangane.

I Polebalu ledo nadota nosimporoaka roana, apa ia nabiasa aga nebau ri kandalana. Itumo ia bo nomeka ri kandalana, apa nitorana madea bau mbaso raalana. Hamai bo domo nalinga rarantina hilau ri kandalana ri pomekana mami. Naria saeo hilau ia ri kandalana ntoto, domo naria

tona nompeinta sakayana. Dopa nasae nakavamo poiri narimboso ri tampanau. Nasesamo rarantina nombavose sakayana; dopa nanggava kabagi-randuana polipa nu sakayana, napongga tinja nu somba nu sakayana. Jadipa sakayana natetuobomo nitompe nu balumba eva banua kambasona. Kabelona i Polebalu da naria pantorana, ledo nikabasakana sakayana, palena naroso nombakenggenisi bivi njakaya natetuobo. Nasae-sae sakaya nitompe nu balumba, tunggaimo noenju sakide-sakide ri bivi ntalinti.

Kaolena poiri, nariamo saito ngana, nangelo kima nitompe nu balumba ri talinti. Dopa nasae ia notungga-tungga nanggita kima, notungoa ia bo nipeintana ri tampanau naria eva sakaya natetuobo ante manusia.

Nangova ia nanjili ri ngata, nongare-ngare, "Naria sakaya natetuobo ante manusia!"

Nasesamo rarantai ntona hilau mombasoreakana. Nakava ira ri talinti, nipeintara mpuu sakaya ante tona, pade nipesaviramo sangu sakaya, nivosera hilau ri tatanganana. Ane nasae-saepa ira pade nakava, hara mamatemo i Polebalu. Nakava ira, nipatumbaleramo sakayana, ia nisavirakaramo ri sakaya nipesavira pangane. Sakaya i Polebalu damo niumbura, nisoora nu kaloro.

Siamo umpuna ia tuli domo nadota-dota hilau nomeka-meka ri kandalana, apa naekamo natetuobomo sanggani. Mau niulunaka nu roana ia momeka, domo nadota ia, apa nitorana balumba mbaso makava vai ri samai. Najeamo ia nomeka ri kandalana. Ane hilau ia nomeka, nielona ntoto katuduna pade ninavusakana mekana. Naria, ledo naria niorena, kana domo nilinja-linjana pomekana.

TOPOASU RUSA

Naria sangu karavana domo naria nombatempo kaluona, aga karavanamo mai naliu kaluona ri samai. Naria muni karavana, ledo rakavana eva kaluona karavana mai. Kadeana rusa domo nisani bilana sakuya. Nolunu eva bimba nipoevu ntona.

Naria saito tupu ngata ri samai madota hilau rara kayu manggeni sambaa asu. Panguli nu rarantina aga hilau mangala kayu rapokayu ri banua.

Dopa nasae ivesia, nolipamo tona mai, kana nte asunamo ia nolipa. Nakava ri tatanga nu dala, nantanondomo ia. Nangulimo rarantina, "Rara kayu mbanamo kupesua; apa madea rarakayu kukava ngena." Kana nolipamo ia nte asuna, nikavanamo rarakayu. Netaamo ia sampalai nombatanondoaka rarakayu rapesuana.

Naara naliangumo rarantina, nesuamo ia rarakayu mai, nangala kayu nangau, rapokayu ri banuara. Dopa nasae ia nangala kayu, nongaremo asuna, "Au, au, au," nombaraga rusa. Nasesamo rarantina, nitutunamo asuna nombaraga rusa pangane. Nasae-sae asuna neraga, niepena nokaamo. Hilaumo nipetadilona, nipeintana rusa pomava, nombatandusi asuna. Nikaparainamo maole-ole, nipeintapa nu rusa nggave nu manusia, nangova vaimo rusa pangane, kana niraga nu asunamo. Rarakayu mai nadea kayu natimpo nipesuana. Asuna ledo nalipo-lipo auna nongare nombaraga rusa pangane. Ia muni ledo netaa-taa nombatutu rusa niraga nu asuna.

tona nompeinta sakayana. Dopa nasae nakavamo poiri narimboso ri tampanau. Nasesamo rarantina nombavose sakayana; dopa nanggava kabagi-randuana polipa nu sakayana, napongga tinja nu somba nu sakayana. Jadipa sakayana natetuobomo nitompe nu balumba eva banua kambasona. Kabelona i Polebalu da naria pantorana, ledo nikabasakana sakayana, palena naroso nombakenggenisi bivi njakaya natetuobo. Nasae-sae sakaya nitompe nu balumba, tunggaimo noenju sakide-sakide ri bivi ntalinti.

Kaolena poiri, nariamo saito ngana, nangelo kima nitompe nu balumba ri talinti. Dopa nasae ia notungga-tungga nanggita kima, notungoa ia bo nipeintana ri tampanau naria eva sakaya natetuobo ante manusia.

Nangova ia nanjili ri ngata, nongare-ngare, "Naria sakaya natetuobo ante manusia!"

Nasesamo rarantai ntona hilau mombasoreakana. Nakava ira ri talinti, nipeintara mpuu sakaya ante tona, pade nipesaviramo sangu sakaya, nivosera hilau ri tatanganana. Ane nasae-saepa ira pade nakava, hara mamatemo i Polebalu. Nakava ira, nipatumbaleramo sakayana, ia nisavirakaramo ri sakaya nipesavira pangane. Sakaya i Polebalu damo niumbura, nisoora nu kaloro.

Siamo umpuna ia tuli domo nadota-dota hilau nomeka-meka ri kandalana, apa naekamo natetuobomo sanggani. Mau niulunaka nu roana ia momeka, domo nadota ia, apa nitorana balumba mbaso makava vai ri samai. Najeamo ia nomeka ri kandalana. Ane hilau ia nomeka, nielona ntoto katuduna pade ninavusakana mekana. Naria, ledo naria niorena, kana domo nilinja-linjana pomekana.

TOPOASU RUSA

Naria sangu karavana domo naria nombatempo kaluona, aga karavanamo mai naliu kaluona ri samai. Naria muni karavana, ledo rakavana eva kaluona karavana mai. Kadeana rusa domo nisani bilana sakuya. Nolunu eva bimba nipoevu ntona.

Naria saito tupu ngata ri samai madota hilau rara kayu manggeni sambaa asu. Panguli nu rarantina aga hilau mangala kayu rapokayu ri banua.

Dopa nasae ivesia, nolipamo tona mai, kana nte asunamo ia nolipa. Nakava ri tatanga nu dala, nantanondomo ia. Nangulimo rarantina, "Rara kayu mbanamo kupesua; apa madea rarakayu kukava ngena." Kana nolipamo ia nte asuna, nikavanamo rarakayu. Netaamo ia sampalai nombatanondoaka rarakayu rapesuana.

Naara naliangumo rarantina, nesuamo ia rarakayu mai, nangala kayu nangau, rapokayu ri banuara. Dopa nasae ia nangala kayu, nongaremo asuna, "Au, au, au," nombaraga rusa. Nasesamo rarantina, nitutunamo asuna nombaraga rusa pangane. Nasae-sae asuna neraga, niepena nokaamo. Hilaumo nipetadilona, nipeintana rusa pomava, nombatandusi asuna. Nikaparainamo maole-ole, nipeintapa nu rusa nggave nu manusia, nangova vaimo rusa pangane, kana niraga nu asunamo. Rarakayu mai nadea kayu natimpo nipesuana. Asuna ledo nalipo-lipo auna nongare nombaraga rusa pangane. Ia muni ledo netaa-taa nombatutu rusa niraga nu asuna.

Domo nasae ia nolipa-lipa rarakayu, nasuvurakamo ri karavana. Netaa ia sampalai nantanondo kaluona. Naupa ivesia, nolipamo ia, apa niepena kana ralaupa au nu asuna. Nasaemo ia nolipa ri karavana, dopa-dopa nikavana tampana. Kana nolipamo ia, tuli nikavana asuna. Nikavanapa asuna, nitatanamo tumaimo ia.

Nipeintanapa naraa sumba nu asuna, nondodomo sampalai ia. Nangulimo rarantina: "Namala mami rusa pangane." Hilaumo nielona, kana nipakeni nu asunamo, tuli nikavana rusa pangane. Nikavana mai rusa pomava pangane nadunggamo, damo kabaa-baa, damo nobirangga tanduna. Da vesia-sia nisambalenamo bo nilembana navoli.



17

TOPOASU RUSA (UMPUNA)

Ri siamo pompeintana kadea nu rusa eva niiri mpobimba, ri karavana mai. Domo nalinga rarantina nantora, eo-eo ia hilau moasu ri karavana mai, nipanggavana rusa pangane.

Domo naria popaelona ntanina, damo aga poasu rusa eo-eo; nikavana sangu, nipobaluna, ala manggava doi. Nikandena bo niponapakana aga ali nu rusa nisaka nu asuna.

Nidagi nu eona, nalengemo rarantina; nipakeninamo saito tona nosinggaparai bo banuana mesua rarakayu panggava-nggavana rusa mai. Kaeona mpadondo hilaumo ira randua nesua rarakayu, nanggeni asuna. Dako nesua ira, neragamo asuna. Dopa nasuvuraka ri karavana, namalamo rusa. Domo nekavantu tona niporoana, hilau nanjambale rusa mai. Bo nabelo asuna, niragana vai sangupa. Nanguli tupu nu asu, "Tongorakamo rusa nisambalemu itu; hilau kututu ruru rusa niraga nu asuta."

Nesanamo ia, "Io." Kasuvurakana riara nu karavana, nadungga vaimo rusa tinana nisaka nu asuna.

Naupu nisambalena, hilaumo ia nombasili roana pangane nantongoraka rusa sambaana. Kakava nu roana, nikovaramo rusa tina pangane namala riara nggaravana. Rusa namala ri arakayu pangane aga nikotora randua bo nipauntura ri bavo nu rusa nikovara. Kakavara ri banua, sii puramo tona nangalina; naria sangu tali-tali, naria tona nangali sampaa santanga ringgi.

Nasiromu ali nu rusana aga sapulu rupia.

18

NOPARUJA

Naria tona noparuja alima samporoa. Tona alima mai naria saito nosangaka anakodara, sangana i Laci. Ira mbo notava noevu bengga mbo lima-eo saito.

Eo-eo ira kana noparujaka anakoda ruru. Rua-limpumo tana nu anakoda niparujara, pade nilinja bengga ka tosaitona. Nangulimo anakoda ka savina, "Semamo komiu madota rapolinja nu bengga hii?"

Nesanamo i Lahari sangana, "Akumo ruru."

Nekutana i Lahari ri anakoda, "Maipia aku rapoparujaka?"

Nesanamo anakoda, "Maipua, ri eo nu Satu."

I Lahari nasesamo rarantina nantora, apa iamo rapolinja nu bengga. Hilaumo ia ri potomu nangali gara, marisa bo uta, rapouta ntopoparuja maipua. Nakavapa eo nitipanaka nu anakoda, hilaumo ira nompopajeje tana i Lahari. Da saeo nipopajejera, nabakamo tana i Lahari. Karua-eona nabaka ntotomo tanana. Aga kaalima-eona niparujara tana i Lahari,



naoyamo. Kaoyana, nisalagaramo tanana; pade niesara, ala mabelo rakandiri.

Naupu i Lahari, nilinjara vai bengga ka i Bahari. Nanguli anakoda, "Maipua munimo iko, Bahari, rapoparujaka." I Bahari hilau munimo ri potomu nangali gana-ganana, rakande ntona moparuja. Nakava ri eo nitipanaka nu anakoda, hilaumo ira nopajeje tana i Bahari. Aga lima-eo niparujara, naoya munimo tana i Bahari. Naupu niparujara, nisalagara munimo, eva tana i Lahari pangane.

Aga ivesiamo poviara, eo-eo niparuja. Nipolinja nu bengga vai i Jahuri. Nanguli anakoda ka i Jahuri, "Pakariamo kandeamu, ikomo rapoparujaka maile."

Nesana i Jahuri: "Nariamo kande rakande moparuja." Kaeona hilaumo ira, noparujaka i Jahuri, napara bo tana nu anakoda. Lima-eo muni niparujara, naoya muni tana i Jahuri. Naoyapa tana i Jahuri, nolinja vai bengga ka tosaitona.

Nipolinja vai nu bengga i Naura. Niuli nu anakoda, "Mailemo kita moparujaka i Naura ri tanana, napara bo tanaku muni."

Kaeona hilaumo ira noparujaka i Naura. Nanguli anakoda ka i Naura, "Bitu masalisa maile bengga, keni ri tana raparujata maile."

Nesanamo i Naura: "Io."

Ledo nasae, naoya muni tana i Naura niparujara. Aga pata-eo niparujara tanana, naoya ntoto. Naupu niparujara, nijejeramo, pade nikandirira.

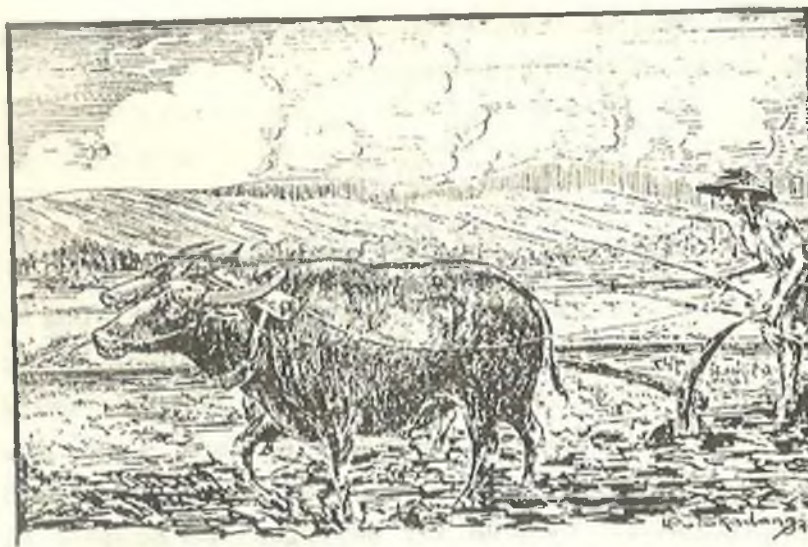
N O P A R U J A (U M P U N A)

Kaupuna nipolinja nu benga i Paleva sangana. Nanguli anakoda ka i Paleva: "Bitu benga maile, keni hilau ri tana raparujata. Dikamo riara ntana raparujata, ala rasanina mamimo, ala nemo ia mangova-ngova rapoparujata." Kaeona, noparujamo ira ri tana i Paleva. Naoyapa niparujara, hilaumo ira nojeka i Paleva. Naupu nijeje pade nikandirira.

Naupupa ira nipoparujaka, nangulimo anakoda, "Talu-mbongipa kita mevavo kavoko nu paeku." Katalu-eona panguli nu anakoda hilaumo ira, nevavoka pae nu anakodara. Naupu pae nu anakoda, nolinjamo ri pae i Lahari. Aga ivesiamo panggaviara, tuli naupu paera nipevavora.

Naupu puramo paera nipevavora, domo naria naboli salimpua. Kamai-mai damo nelani tavana, kabelo nu paera. Sangata tona nokumaa pura, nanggita kabelo nu paera ira alima sampoparuja mai. Ledo naria pae ntona nasimbayu ka kabelo nu paera. Naupu ivesia, nevosumo pae nu anakoda pangane, paana damo mbo nandoe. Nidagi nu eona pae nu ana-savina pangane mbo nevosu pura muni. Ledo nosisala vua nu paera, aga nasimbayu-mbayu pura kaisina.

Naupu ivesia mbo niporone puramo paera. Anakodara nikatomo paena. Bara sakuya eona kaliuna anakoda nokato, nokato munimo ana-savina ri sunjuna pangane. Aga



nosiunju-unju pura paera nikato. Pae nu anakodara kadeana sanjobu, savina aga mbo limaatu mbo nelabi sakide. Pae ntona dea-deana ledo nikavana limaatu sanu. Naria aga saatu limapulu nikato, naria ruaatu, naria ruaatu limapulu kadeana.

Niepe i Mantarii nu pae kareba nu pae nu anakoda pangane. Nangulimo ia, "Nemopa ane rapajekona tanana, bara madeapa pade paena mai." Hilaumo i Mantarii nu pae nosingavaka anakoda pangane. Nikavana anakoda da nompasiromu pacna ri logo. Nipeintanapa rumai i Mantarii, ninontosakanamo panggaviana.

Nakavapa i Mantarii ri souna, nipopompenenamo. Pade nojarita i Mantarii, nombajaritai kareba niepena ri tona pangane. Nangulimo ia ka anakoda. "Apapa ledo nipajeko

tanamiau, ivetu kadea mpaemiu. Nemopa ane rapajeko, bara meliupa kadeana pade paemiu hii."

20

TOPOJALA

Naria keke ri tatanga nu ngata, nadea lamalena, uruna bo kosana. Ledo naola eona tona nojala ri keke mai. Maupa eo-eo tona nojala, ledo muni bara nakunju lamalena, uruna bo kosana. Naria saito totua, nosangaka i Tapa. Ledo naria ntanina panggaviana, aga pojalamo ri keke mai. Ane norasi ia nojala, lamale nitosuna, uru nibinggana bo nisupina nu palapa nggaluku, kosa nitosuna muni. Anu rakandera domo nitosuna, damo nitununa ivesia.

Anu nitosuna, nitununa pakabai-bai, bo nibolina ri tapaa ri tutu nu avu ri banuara. Ane maeomo vai, hilaumo ia mojala ri keke ri kasarona panggavana uru bo kosa bo lamale. Natongopa eo, nanjilimo ia; apa rombena naponumo lamale, uru bo kosa. Uru damo nasanggambaso, vesia muni kosa bo lamale. Nakavapa ri banua, nitosunamo eva pangane uru, kosa bo lamale.

Eo-eo muni tona nakava nangali uru, kosa bo lamale ri banua ntotua mai. Kana naupu namala niali ntona bauna. Jadipa domo nalinga rarantina hilau nojala ri keke mai. Ledo naboaboa rombena nanjili ri banuara. Nemopa ane eo mpotomu, nadea mpuu panggava ntotua mai, apa nidagi nu sirurunamo. Apa eo-eo kana norasi ia, ane hilau nojala.

Ane eo mpotomumo, bereinamo hilau nanggeni ri potomu uru, kosa, bo lamale. Naupupa namala balu-baluna, nangalimo ose bo buku nu dale a; nialina muni gara, marisa, palola, pia bo gana mpompangara njamboko ri banua; pade nanjili ia hilau ri banua. Nakavapa ia ri banua, nakava puramo anana langgai mombine, nantomunaka tinara.

Nanguli tinara, "Pakakava ri banua, pade kudekeika komiu gade." Nakavapa ri banua, nigea mbotomo nu anana panggalana bo nisuvurakara katupa bo lemo-lemo.

21

NANGGENI KANDEA



Tuama i Madia hilau ri tampona nokalavata. Tina i Madia bo anana naboli ri ba-nua. I Madia nitudu nti-nana nompalera tueina, nosanga i Jami. Tuvu i Madia aono-mpaemo; tueina dako patampae tuvuna. Tuama i Madia napangamo kalauna ri tampona. Naara tina i Madia hi-

laumo nangore kayu bo nomperegamo apu ri avu. Naregapa apu, nibokoisinamo kura nggandea bo kura nu uta.

Nagasapa kura, nitolinamo uve. Nitaundana kura nggandea, nitaundana muni kura nu uta. Apu ri palo nu kura damo vuu-vuuna vayana. Pade hilau ia norutu marisa; naoyapa marisa, ninavunamo riaranggura nu uta. Pade hilau vai ia, nanggau kaluku, rapokaluku nu uta. Naupu nikauna kaluku, nipeanamo pade ninavuna riaranggura. Dopa nasai nangongo puramo kandea bo uta.

Nisorenamo kandea bo uta, pade nisonduna kandea, nidikana ri taranta. Uta nipoposisunjuna nombadika riarang nu taranta. Nagopapa, nirondenamo anana. Nakavamo i Madia nironde ntinana. Nanguli tinana, "Keni kandea ka tuamamu ri tampo."

Nesana i Madia. "Io!"

Hilaumo i Madia nanggeni kandea ntuamana ri tampo. Kalavata niose-ose hilau ri sou dako naupu nipakabelo ntuama i Madia.

Dako nenonto ntoto ia, nipeintanamo i Madia tumai, nantoya taranta. Nakavapa ri kalavata mai i Madia, nekutanamo ia ri tuamana, "Ri umba dalaku, Tata?"

Nesana tuamana, "Osemo kalavata itutu."

Niosenamo. Bo nalenguru kalavata, nadunggamo i Madia, natetimparaka taranta. Nabelo ledonabubu pura uta. Bo naria muni uru rua-mbaa nisole ntina i Madia. Hamai munimo nikandekana kandea.

MANDIU

Naria tona njamboko noana tatalu, randua langgai, saito mombine. Anana lumbua nosanga i Pari, sunju nu lumbua nosanga i Masa, anana mombine nosanga i Hadija. I Pari nosikolamo, katatalu-vambanamo vamba nipesuana. Tueina dako mpae hii panjuaraka ntuamana ri sikola. Tueina mombine dopa nisuaraka ntuamana, da nakodi gaga. Bobaya-bobaya ira nosilike hilau mandiu ri salura.

Naria saeo ira nilevana pura nembangu naturu, apa uda naromba ribongi. Jadipa naranindi ntoto bongi sambongi mai. Neongamo eo pade nembangu ira ri paturuara. Nisarumaka ntinara nasaemo pembangura naturu. Niepena da nemolu-molupa i Pari naturu. Niunggerakana vamba paturura, da nosalibumbupa ira ri paturuara. Pade nongare ia, nombalike i Pari bo tueina. Ngarena, "Pembangumo, pembangumo, neongamo eo!"

Nisunggerakanamo posalibumbuna, nipeintana tinana kaangga-anggamo ri totora naturu. Pade nembangu pura ira ntalituei, hilau mandiu ri salura. Nikavara nadeamo vegara nandiu. Nipeintarapa i Pari ntalituei nakava mandiu, novoomo ira nanguli, "Sala nggaeo, sala nggaeo!"

Damo notalibongo ira ntalituei nangepe voo bo pongare nu roara. Naupu nandiu, nompasuamo bajura ira bo nanjilimo ri banua.

Nikavara nagopamo kandea rakandera. Naupu nangande, hilaumo ira ntalituei ri sikola. Nikavara dako nojjijiri roara ri

ngayo nu vamba mposikola. Nojijiri munimo i Pari bo roana, ivesia muni tueina i Masa. Ira randua ntalitupei nipepeangga ri bengo nu dopi mpouki, mbo riarra ntombira. Itumo itu suru jeara, naulia nakava ri sikola.



23

POTOMU

Tuama i Laisi naluo mpuu taluana. Nuapapa ledo nitudana: palola, pia, dale, kasubi, ntomoloku, toboyo, kunduri, nadeapa ntanina domo niuli. Ane rapomailekamo potomu, nipupu mamimo ntina i Laisi tuda-tudana, eva palola, toboyo, kunduri, labu, tambue, kasubi, pia, ntomoloku, nipatauna ri banua. Toboyo, kasubi, kunduri, dale nilinjona riarra nu karu. Palola, pia, tambue, patola nidikana riarra mpanggala.

42

BULA DONGGA

Kaona mpadondo nakavamo goroba nombatulusaka balu-balu ntina i Laisi, rakeni hilau ri potomu. Nisavirakamo ntupu nu goroba balu-balu ntina i Laisi. Naupupa, nesavi munimo tina i Laisi. I Laisi nibolika banua. Ane ana ntona, metangisimo mangoseaka tinana hilau ri potomu. Potomu nakavao sakide bo banua ntina i Laisi. Jadipa nantangasemo eo pade nakava tina i Laisi ri potomu.

Aga nakava ia, bo tona nadeamo ri potomu, notale munimo tina i Laisi. Dako nitauraka goroba karu pomboli kasubi bo toboyo bo panggala, siimo toBugi nangali balu-baluna. Aga saito muni ntoBugi mai nantakara balu-baluna, naupumo. Naganapa ali nu balu-baluna, hilaumo ia nangali gana-gana nu banuara; eva ose, bau gara, bo gana nu avura.

Naupupa ia nangali gana, nanjilimo ia ri belana notale pangane. ToBugi da naria ri sia, nompakabelo anu nialina. Nanguli vaimo toBugi, "Pitu-mbongipa mosinggava vai ri sii kita."

Nesana tina i Laisi, "Io, ane ledo madua-dua."

Nanjilimo tina i Laisi, natongo munimo eo. Domo nipopeana goroba manjili, nolipamo ia. Sangkara bo surabe ka i Laisi damo nialina ri dala. Dako nipeinta i Laisi tinana tumai, nadambamo rarana. Nakava tinana, nidekeinamo ka i Laisi sangkara bo surabe nialina.

24

POTOMU (UMPUNA)

Kaganana aono-mbongi potipara bo toBugi, nipupunamo

POTOMU

43

vai balu-baluna. Nipupuna rua-nggani kadeana bo balu-balun nikenina iono-mbongi. Naupu nompupu tambue, kunduri, toboyo bo ntani-ntanina, hilaumo ia nangulika tupu nu goroba nipesavina iono-mbongi. Niulina, "Tumo ngena mangala balu-balun tona. Balu-baluku maganamo sangu goroba isina.

Nesana tupu nu goroba, "Mai kupeinta ruru."

Naupu nipeintana, nangulimo ia, "Ane madota komiu, limapulu see tambona rabayarimiu."

Nesana tina i Laisi, "Najadimo."

Kaeona mpadondo, domo mpuu nielona tona, damo ira ntaliana bo i Laisi nisavirakana, bo balu-balumo. Da tinti uvalu nakavamo ira ntaliana ri potomu. Nikavara nadea munimo tona ri potomu, eva nikavara muni ipitu-mbongi. Dako napanga ira ntaliana nonturo, nakavamo toBugi topangali balu-baluna ipitu-mbongi, naria munimo saito toBugi niporoana mangali balu-balun ntina i Laisi. Nekutanamo toBugi, "Nakavamo tano komiu!"

Nesana munimo tina i Laisi, "Io!"

Aga sampalai namala puramo balu-balun ntina i Laisi nialin toBugi randua pangane. Nidekeimo toBugi alina, hilaumo ira ri goda nangali baju i Laisi. Nantambaimo damba nu rara i Laisi, apa ipitu-mbongi aga nialika sangkara bo surabe, sii-sii nialikamo baju. Naupu nialika baju i Laisi, nesua vai ira ri goda nu buya. Nialina muni rua-bala buya ndoe, ka tuama i Laisi sabala bo ka ia sabala.

Naupupa nangali buya bo baju, hilaumo ira ri potomu,

nomposinggavaka tupu nu goroba. Nidekeinamo ka ia limapulu see. Pade nanjili ira hilau ri banuara. Nikavara tuama i Laisi nonturo ri tambale nu banuara; apa niraporo ntina i Laisi banua nipalaisira. Kakavana ri banua niguncinamo rapo-rapo nu vamba; pade nesua mpasanggani ira hilau riara banua. Nipopakitanamo buya ndoe rua-bala nialina.

25

NAKALELO

Naria saito ngana nosanga i Buri. Ngana nosanga i Buri mai domo naria nasimbayu ka kakalelona riara nu ngatana. Nikuyapa ntotuana nangulika, ledo muni naria kajeana. Nuapa-nuapa rakanana ri dala, rarempena pura.

Ri bivi nu dala naria sanggayu kayu mbaso; ri lolona nipojumu nu tonji.

Nolipa i Buri kana nangge-nggenisi pobesi gata nipoviana. Kapolipa-lipa ia, nitingoana jumu ntonji mai. Napanga ia ne-



tingoa ri lolo nu kayu mai, nialanamo alima vatu niparikantona. Nidikana sangu ri pobesina, bo nibesikanamo

tonji norumuta ri jumuna; nambela sambaa anana. Ane ledo nasalisa nevero tinana, mambela muni mpasanggani ante anana. Nipeintanapa anana nanavumo ri tana, domo nenonto-nonto ia nomoni. Ane kita manusia ivesia, notumangi. Ana nu tonji mai namatemo ri puna nu kayu.

I Buri napolamo dalana. Dopa nasae ia nolipa-lipa, nikavana asu naturu ri bivi nu dala. Nialana vatu ri kantona bo nidikana ri pobesina. Nitajanamo gatana bo nikabasakanamo, nambela asu. Damo nokaa asu natekaja.

Nipeintanapa ngana, niraganamo i Buri. Nangovamo i Buri nompakagasi-gasi. Bo nadea vatu nambaso ri dala, nadunggamo i Buri. Asu mai damo nekiki taku mpalona; nabite pura puruka ri taku mpalona, bo nabaka muni. Naoge mpuu raana nesuvu ri belana. Ane ledo nasalisa nikava ntona, rakiki nu asu pura karona.

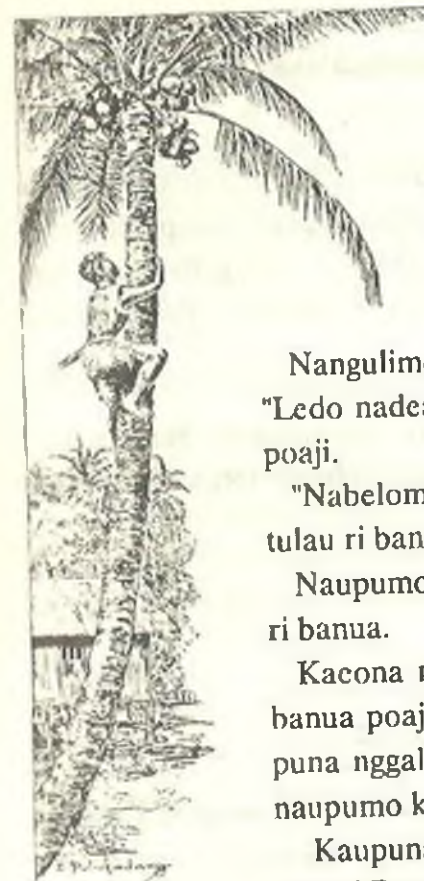
Sambula bo santanga nipakulisi ntuamana, pade nabelo belana. Mau nabelomo belana, eva kana nariapa asu nombakiki ia, kana nivureranamo taku mpalona. Itumo itu i Buri domo naria-ria nongei-ngei, suru jeanamo.

26

NANAVU

Naria saito totua nosanga i Badu. Ledo naria tona ri ngata mai nombatempo kakasona nompene kaluku. Ane nosanggani ia bo tona nompene kaluku, talu-nggayu ia, sanggayu tona. Rapenena sacco kana nte onopulu-nggayuna. Eo-eo ledo nabali pompenena. Ri umba-umba kaluku rapene niepena, kana hilau ia.

Naria saito poaji, nosanga i Laci. Kaluku poaji mai maria pataatu punana. Niepena lele i Badu, nonturo ri Tondo nu Tavaili. Hilaumo ia nesavi doka, nangelo i Badu ri Tondo. Nakava ia ri Tondo, nipekutanamo tona ri dala, "Umbana banua i Badu?" Nituduakamo ntona mai banua i Badu. Hilaumo poaji nosinggavaka i Badu.



Nikavana i Badu, dako nakava muni ia nompene kaluku i Labo. Nosinggavapa ira, niuli poaji jaritana, "Madota iko, Badu, mompene kaluku?"

Nesanamo i Badu, "Sakuya punana?"

Nangulimo poaji kadea nggalukuna. "Ledo nadea, aga pataatu punana," panguli poaji.

"Nabelomo," panguli i Badu. "Maile aku tulau ri banuamiu, poaji!"

Naupumo ira nojarita, navolimo ia hilau ri banua.

Kacona mpadondo, nakavamo i Badu ri banua poaji. Nipakenimo ntona ia hilau ri puna nggaluku. Aga aono eona nipenena, naupumo kaluku i Laci.

Kaupuna kaluku poaji nakava vaimo i Jabi ri Besusu. Nanguli i Jabi, "Naria muni puna nggalukuku, saatu kadeana."

"Maipia rapene kalukumu, Jabi?"

"Maile," panguli i Jabi.

Kaeona mpadondo nakavamo i Badu ri banua i Jabi. Kapola-pola ira hilau ri puna nggaluku. Nakavapa ri puna nggaluku, nompenemo i Badu. Da sapulu nggayuna nipenena, nanavumo i Badu ri tana. Nambela palapa nalopu nitajana, hamaimo ia bo nanavu. Sangganavu ia, nekavantumo i Jabi, hilau nangangataka i Badu. Nikenina hau ri banua ntina i Labaco.

Napara bo banua tina Labaco naria totua nasando. Nuapapa dua ledo nitopana. Hilau i Jami nompokio totua sando mai. Niulipa i Jabi jaritana, nanggalivomo totua pangane. Nikavana i Badu kabaa-baa naturu. Pade nidiuna bo nionjuna.

Aga pata-ntipa nionjuna bo nipakulisina, namalamo i Badu nolipa. Ane ledo mpuu nisani totua mai, bara mamatemo i Badu pangane.

27

JALILI 2

1. Naria vai jaliliku: Langi ri bavona, tana ri ambena, kapuna ri tatanganana. Nuapa vai mai?
2. Naria vai sanupa: Nadapa, ledo nagana sandapa, againa nitikuna dunia sangu.

3. Naria vai jaliliku: Tolare mpandake nosisuru. Tolare mpanau noepu-epu. Nuapa mai?
4. Nitimparaka dale, nikande rombe. Nuapa muni mai?
5. Kita manusia nobuku riarana, noisi ri bavona. Jaliliku hii vai noisi riarana, nobuku ri bavona. Nuapa vai mai?
6. Naria tona tatalu nopavega, ledo nosiboka-boka. Ira tatalu mai kapotaro-taro nabugimo.
7. Kita vai loleata ri bavona, uve ri ambena. Naria vai sangu lolea, uve ri bavona, lolea ri ambena.
8. Ane nidii, ledo nagana sandanga; nitilupa, nitikuna lemba salemba.
9. Niungga peti, nikava gandisi.
10. Kita vai mombine nounte ri tundu, ia nounte ri palona.
11. Kita vai mombine nounte ri tundu, ia aga nounte riarana.
12. Naria sangu kapala, ledo naria tona ntanina niulayana, aga torokii pura.
13. Ane kita nanjuko ri ngayo nu maradika, niuli ntonamo netuai. Ia vai aga nipotao-taona.

BOTO NU JALILI 2

- | | | |
|------------|--------------|-----------|
| 1. Dila | 6. Onde-onde | 10. Gula |
| 2. Sulepe | 7. Pajananga | 11. Rombe |
| 3. Bula | 8. Kalevatu | 12. Colo |
| 4. Gampaya | 9. Kaluku | 13. Jolo |
| 5. Kumba | | |

NOSAKA BAU

Vusu tuama i Pavara ri Biromaru naluo mpuu. Ri vusu mai nisavura bau bulava. Bau bulava mai nialara ri Tavaili, ri vusu nu Maradika. Eo-eo tuama i Pavara nombasuaraka uve dako ri keke, bo nangelo uru ri keke. Ane naria uru nikavara, nipatesira. Sambula sanggani niotisira vusura, mombasaka uru nangande ana nu bau bulava.

Bau bulavara nadeamo noana kodi. Ane rapeintaramo ana nu bau bulava nanjaba-njaba ri bivina, nadambamo rarantaira. Eo-eo muni kana nikenikara bungu, ane ledo bungu, labi nggandea mpangandera. Itumo bau bulavara damo nasanggaboya. Kadea-dea mbulana, nadea ntotomo bau bulava ntuama i Pavara. Ledo naola mbula-mbula, kana niotisira vusura, rapangalara uru nangande ana nu bau bulava.

Bau bulavara ledo naria nague, aga mpantambaina kadeana.

Nidagi nu eona naganamo sampae pompatuvura bau bulava. Nielo ntuama i Pavara eo nabelo, rapootisira vusura. Nikavanapa eo nabelo, nipasiromunamo mangge i Pavara, erana bo tupu i Pavara mootisi vusu mai.

Nasiromupa ira, nibonggaramo povusu uve ri keke, pade nidikara buvu ri vamba mpesua nu uve hilau riara nu vusu. Naotipa, nisakaramo bau bulava bo nitambunakara ri kabatana. Anu rasavura vai, nidikara ri vusu kodi; vusu mbaso naupumo nialara hauna.

Bau nitambunakara rapobalura sangu tali-tali sambaa. Ledo nasae nakava puramo tona mangali; naria sambaa saito, naria rua-mbaa saito, naria tatalu-mbaa saito, pompakule nu doira.

Dopa natongo eo naupu bau nitambunaka pangane. Damo nareme tali-tali, suku-suku, rupia bo ringgi, ali nu bau bulavara.

Itumo itu ri Biromaru nadeamo tona nompatuvu bau bulava ri vusu.



LAGUNDI

Riara nu ngata hii naria randua ngana nosinjori banuara. Saito nosanga i Raga, saito nosanga i Pule. Ri umba-umba kalaura, kana nosinggani-nggani ira. Ledo nosiboka ira nolipa-lipa.

Naria saeo ira nolipa ri hivi nggarona. Nikavara saito ngana nolagundi ri samai. Ngana mai nosanga i Yali; tuamana nuapapa ledo nipotauna.

Nasaemo ira randua nompeinta lagundi i Yali, nipekutanaramo ia, "Isema nompovia lagundimu?"

Nesana i Yali, "Tuamaku mboto."

Nanjilipa ira hilau ri banua, nesaimo ri goda, nangali pangga rapolagundira eva i Yali pangane. Nialirapa pangga, nikenikaramo ka tuama i Yali mompovia. Nakavapa ira ri banua i Yali, nikavara tuama i Yali nompovia lagundi i Daudo. Nekutanamo tuama i Yali. "Mokuya komiu, Raga?"

Nesanamo ira, "Mekipovia muni lagundi."

Nekutanamo i Raga, "Sakuya tambona sangu lagundi?"

"Sangu tali-tali," panguli tuama i Yali.

"Anu kami randua!"

"Sangu suku-suku itu."

Damo nareme suku-suku nisuvuraka i Raga, nidekeina ka tuama i Yali. Nanguli tuama i Yali, "Maile tinti uvalu komiu makava mangala lagundi hii!"

Nalai ira dako ri banua tuama i Yali, nialiramo bana goda mbo sangu, nibevera mamimo ri bulelenga.

Kaeona mpadondo tinti uvalu hilaumo ira mangala lagundi ri banua tuama i Yali. Nikavara dopa naupu pura. Domo naoge, damo sakide muni. Nanguli tuama i Yali ka gei Raga, "Dopa moburu poiri maupumo."

Dopa mpuu noburu poiri, naupumo lagundira randua. Hilaumo ira ri hivi nggarona.

Nikavara nadeamo ngana nantongoraka poburu nu poiri ntasi. Peburu mpoiri damo nosinjangge lagundi ri laerava. Naria lagundi nolelo, naria muni ledo nolelo. Naria nosangaka sisi, naria muni mara, naria muni jarakania.

NATAPA

Ri ngata hii naria topobanua belo. Rindina seme, atana kopa, jaulana seme muni. Riara nu banuana naria meja, naria muni gadera niponturo-nturona nouki. Ane naupumo poukina, nitutuinamo daua. Pomboli dauana aga nidikanamo ri bavo nu meja. Ledo nilali-laliakana, aga ri siamo.

Pade naria vai ia nombauki sura, rapakatu hilau ri Surabaya. Dako naupu nombauki sura, hilaumo ia nesua riarana sampalai, mangala popija sura. Anana i Harudi tunggaimo nompeinta tuamana nombauki sura. Dako hilau tuamana ri arana, nekasemo ia ri bavo nu meja nipombauki ntuamana sura pangane. Nipeintanapa daua, nilonjonamo koya mpalena riara nu pomboli daua pangane; pade niukina sura niuki ntuamana.

Nikava ntuamana sura niukina pangane naupu niuki-ukina nu koya mpalena nambela daua. Bo eo napane eva sitirika, naini njumanggaromo i Harudi. Nadeapa inina nesuvu, nipainamo nu palena, nambela daua lenjena; navuri puramo liona. Nongaremo tuamana, "Kamai, ala i Harudi! Navuri puramo lenjena nambela daua."

Nipeintapa ntuakana bo tinana, nompakede-kedemo ira ntaliana. Nialamo ntinana i Harudi, nikenina hilau ri buvu ri hivi nu banuara. Nidiu ntinana bo nisabuna lenje bo karo i Harudi pakagasa-gasa; pade nipasuaka ntinana baju nabau. Mau nagasamo i Harudi, kana niovamo ntuakana, "I Tapa, i Tapa." Ledo nenonto niulira, "I Tapa, i Tapa!"

31

NGATA



Ngata i Sale ri Palu, ngata kami ri Biromaru. Banua ri Palu nadea niseme bo noata kopa. Banua kami ri Biromaru aga nirindi kumba bo nipeata nu ata tava ntabaro. Aga banua nu Magau bo toma i Pavara noata kopa. Ri Biromaru naria muni sangu-sangu banua noata see, nirindi dopi bo nojaula dopi muni. Aga banua nu Magau bo kantorona niseme.

Banua ri Palu nadea niseme, nadea muni ledo niseme. Aga banua i tua niseme pura jaulana bo rindina. Banua riaru nu ngata nadea muni notinja ipi. Nadea muni goda niponturo ntosangatana. Ledo naria naboa goda, naisi pura. Naria Cina, naria Ara, naria kita mboto ri sii nonturoka goda. ToBugi muni nadea nakava nomponturoka goda. ToBugi nadea nobalu-balu ose ri potomu.

Ledo nenonto tona dako ri sangatana nalapu tumai ri Palu bara ri Biromaru, nobalu-balu bulava bara buya bo baju. Ri Palu pura poruntuna tona, ri Biromaru aga nikapolana nobalu-balu. Aga eo Kamisi naroa tona ri potomu ri Biromaru. Banjara bo Ara nadea muni nakava nobalu-balu huya bo baju ri potomu mai.

Nadea muni tosangatana nakava nangali buya bo baju. Tolare nadea nanggeni dama bo lauro ri potomu mai. Namalapa damara bo laurora, nangalimo buya bo baju ira; pade nanjili ira hilau ri ngatara.

ToPalolo nanggeni gula lei; toSigi nadea mombinena nanggeni ose ri potomu. Naupupa gula bo osera, hilaumo ira nesua ri potomu nangelo-ngelo anu rapokonora. Pade navoli ira hilau ri banuara pura-pura. Tinti tatalu pade navoli pura Banjara, Ara bo tona pura-pura.

UVE

Ri olo nu ngata ri Ujuna bo ngata ri Lolu bo Besusu naria karona. Uvena ledo naria nalino eva uve ri Donggala Kodi. Uve kami ri Donggala Kodi nalino ntoto. Mau jaru ranavusaka hau ri ambena, kana nipepeinta kami pura.

Uve nu karona ri Palu dako ri rano nu Lindu. Eo-eo kana nakora, apa kana nauda ri buluna bo ri uluna. Jadipa uve ri karona kana nantambai. Ane natambamo uda ri buluna bo ri uluna, nesulivimo uvena hilau riara nu ngata ri Ujuna.

Dala sanggato mai nasaro nagero ane niosemo nu uve. Itumo sii-sii nipakalangamo sakide, ala domo rasavi nu uve manggabuntu dalako ri karona. Ane ruru nanggabuntu, naave pura dala dalako nijama ntona, nibuntulaka nu uve lono dako ri karona. Sii-sii domo nisavina, apa nipakalangamo, bo nijanja munimo ri sabingga puluna, niose nu lono dalako ri karona.



Damo ri ngata ri Ujuna sabingga ri tasina nisavi nu uve; njumangu-mangu kapeo nu banua ntona kana nagege pura; domo niuli ri dala.

Naria sanggani vei nanggabuntu, nesavi pura riara nu ngata, tuli napola ri potomu. Panguli ntona ri Ujuna, aga nosakaya, ane nalau ri sambanuana. Ane hilau muni ri potomu (ri gade), aga nosakaya muni vei. Makana bara, apa ri sabingga ri tasina nombiri sakide pade ri puluna.

Jambata ase ri olo nu ngata ri Ujuna bo ri Lolu, ane ledo nasalisa nidika kaua bo nilinjo vatu, bara sii-sii napolamo nagero niturasina. Ivei-vei uve kana nanggabuntu sakide-sakide.

Ri Donggala Kodi nipovia pandiu niseme. Isema-isema tona madota mandiu ri samai, kana mombadekei doi ampa ua bara sapulu ua. Ndalana naria rua-nggapoyo naliu sakide. Ane tona ledo natau norabu mandiu ri samai, maonga mami, apa nandala. Maupa ivesia kandalana, jaru manavu riara nu uve nipepeinta pura hamai ri ambe nu uve; kalino nu uve ri Donggala Kodi bo uve ri karona ledo ntoto nasimbayu.

VUA NU KAYU

Sii-sii novua puramo kayu. Taipa, jambu, ganaga, duria bo kayu ntanina novua pura. Aga dopa naria natasa; sambula rua-mbulapa, madeamo matasa.

Nidagi nu eona bo mbongina, natasamo vua mai; eva taipa, duria, jambu, bo vua ntanina. Taipa ri bivi nu banua kami nantepuumo natasa nte sangu-angu. Bongibongi kami nanjiloki taipa nanavu, ninavusaka nu paneki.

Nidagi nu eona bo bongina, nadeamo ngana nangepe taipa kami natasamo. Bongi hii da saito, randua nakava nosilo; nidagi nu dea nu mbongina, naroamo ngana ri puna nu taipa kami. Ane nanavumo taipa, damo mpakiji ngana, bo vua-vuana vaya nu silona, nokakendo nosimpago taipa nanavu.

Nipeintaku ngana damo nakako rarara, apa taipa nanavu ri sii, nanavu muni ri samai. Nongiri aku sakide, nanggita ngana nosimpago taipa ri tana. Ngana nalupe nadunggamo ri tana nompago taipa. Damo nipongirika nu roana pura ia.

Kasae-sae bongi, eva damo nirumbu vua ntaipa nanavu ri tana; damo mbo nakako ira mompago taipa mai. Nadea mpuu ngana nantongoraka taipa manavu. Maupa nadea ngana, kana mbo naponu pura panggalana bo kambotina. Naroyopa matara, naturu puramo ira ri puna ntaipa kami.

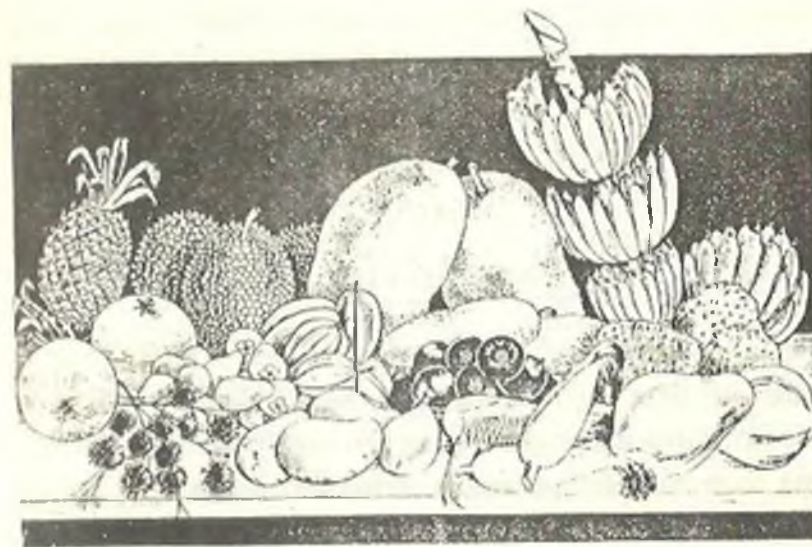
Niepepa ntinaku ngana namonjo puramo, pade nanau ia nombasilo taipa, labi nu ngana mai. Ngana damo mpabate naturu ri tana, noompa tava nggaluku. Ledo naria saito nangepe tinaku nosilo taipa pangane. Malaipa ia hilau ri banua, pade nilikena pura ngana naturu ri puna ntaipa.

Naria saito ngana nangepe tinaku nelike. Sampangepe tinaku nelike, nembangu ia, pade nilikena pura roana memata. Nilikenapa roana, nembangu puramo ira. Pade nompanaki puna pombatunju silora pura-pura. Domo nasae ivesia, nanjili puramo ira hilau naturu ri banuara mboto. Apa maeo mpadondo eo mpotomu ri Palu. Nakavamo ira mbo ri banuara mboto, pade mbo naturu puramo, apa maeo mpadondo ira hilau mosikola.

VUA NU KAYU (UMPUNA)

Kaeona mpadondo, nikenimo ntinara taipara hilau ri potomu ri Palu. Dako nitalera taipara, nakava puramo vua nggayu eva duria, maku, lemo tie (lemo kande), ganaga, takau, lonja, jambu, bo nadeapa ntanina nompengaya-ngaya. Tona kalanga-langa eo kadea-dea muni nakava nobalu-balua, bo nangali vua mpengaya nipobalu ntona ri potomu.

Naria taipa nikatupa, naria muni aga nitale saua-saua. Naria tunggala doi, naria muni labi sapulu saua, ane nakodi. Taipa nikatupa aga papitu bo uvalu saua nipobaluka ntona. Agaiana ledo muni nagana niali ntona vua mai. Naria tona nangali pakadea-dea, pade rapobaluna vai, rapangelona saro.



Naria saito tona to-ri-Java, nangali taipa, maku, lonja, duria, takau, lemo kande, pampangala-nggala. Aga niken nu doka manjili hilau ri banuana. Nakava ri banuana, pade nipakagopana, rakenina malau ri potomu ntanina. Kaeona mpadondo hilaumo ia nodoka ri potomu ri Dolo. Apa ri Dolo nadea tona niposisanikana, hamaimo bo kana namala pura balu-baluna.

Tona niposinjorikana nokumaa pura nanggitana. Nangulimo tona riara ntaina, "Nakuya balu-baluku ledo namala, aga balu-balu ntona mai niposiali ntona." Dako nombiri eo, namala puramo balu-baluna. Ri umba-umba pobalu-baluna, kana namala pura, ledomo naria nanjili hilau ri banuana. Nangulimo tona riara ntaina, "Bara aga uerena muni tona mai."

Ledo naria ia nanggeni balu-balu bara natanggumo sanu, kana namala pura. Ri umba-umba nikalauna, nadea posisanina. Nanguli pura tupu nu ngata, "Nabelo mpuu rara nu Java mai." Bo nanguli munimo ira, "Aginamo kuposisanika ia."

35

ASU GILA

Ngana nadea mpuu nosepa raga ri ngayo mposikola, ri tatanga nu dala. Totua, kabilasa, ngana damo voo-voona. Nariam ngana nadungga nosimpago raga ri laerava. Isema-isema ledo nambela posepana, novoomo roana bo hilaumo manggaleti ngana nosuba posepana pangane.

Damo nggoru-nggoruna ngana nikaleti nu roana, apa nadua nikaleti kodi. Naupupa ira nekaleti, hilau vaimo ira ri belara pangane. Aga ivesiamo panggaviara, ane masubamo posepa nu roara. Kana nosepa-sepamo ira, ledo nenonto-nonto nongare bo novoo-voo.

Dako nisepara vai raga pangane, nongaremo totua riara nu banua ri sinjorira nosepa-sepa mai. Bo voo bo pongarera ledo nenonto-nonto, ledo niepera ngare ntotua pangane, nanguli, "Asu gila, asu gila!"

Nanaumo totua langgai pangane nongare bo nombaraga asu gila hau. Nanguli totua nongare, "Pokakendo masalisa, pokakendo masalisa!"

Niepera ngare ntotua pangane, natekajamo ira pura-pura. Ngana nokakendo, kana dalamo niosena. Totua bo kabilasa nangala kayumo, mbo sanggato, nombaraga asu gila. Naria saito ngana nitotoro nu asu gila. Nipeintanapa asu tumaimo, nangovamo ia nompasimbuku.

Asu kapara-paramo ri purina. Bo vatu nadea ri dala, bo ngana pangane nompengali asu gila, nambela vatu mbaso niscadona; katepasununa nadunggamo ia. Dalako nembangu ia nadungga mai, siimo asu gila netimbalaloe ri taku mpalona. Nabite pura palo mpurukana, bo nalonto muni ngisi nu asu ri taku mpalona.

Asu gila nipatesi ntonamo, ngana pangane nikenimo silau ri banua nu balengga nu ngata, mangulika ngana nikiki nu asu gila. Nanguli balengga nu ngata, "Keni hilau ri banua ntomadua."

ASU GILA (UMPUNA)

Sampanguli balengga nu ngata, nibontuyumo ngana pangane hilau ri banua ntomadua. Nakava ri banua ntomadua, nitosumo ruru bo nibonggomo nu pakuli. Naria lima-eo ia ri banua ntomadua, pade niuli i Sando, "Maile iko rakeni ri Bandu."

Ngana pangane naeka rakeni ri Bandu. Apa ri Bandu nakavao mpuu bo ri ngatana, bo domo muni rapeintana tinana bo tuamana. Kaeona nakavamo i Sando ri banua ntomadua pangane. Niulikanamo tona naria muni ri sia, "Keni hilau ri kantor mbaso ngana hii!"

Mau notumangi ngana pangane, ledi nipangala i Sando, "Kenimo, nemo rapangala ngana itu motumangi."

Hilau ira ri kantor mbaso nangala karatasa niuki i Tua. Naupupa, nesavi otomo ngana pangane, bo nesavi muni saito opasa i Tua, manggeni ngana nikiki nu asu gila hilau mesavi kapala apu.

Nikavara kapala apu nanggalivomo; nabelo bo naria sakaya ri ara ntasi. Nesavimo ira ri sakaya, bo nivose ntupu nu sakaya masalisa-lisa. Dako napanga ira riara nu kapala apu, nomonimo tabuena, batuana molipamo kapala.

Pesavira dalako ri ngatara, pitu-mbongi pade nakava ri Bandu. Rua-jumaa ia nitosu ri Bandu, bo nanjilimo hilau ri ngatana.

Ane nariamo tona nikiki nu asu gila bara taveve nagila, nikeni pura hilau ri Bandu, nitosu ri samai. Apa ruru tona nikiki nu asu gila bara taveve nagila ledi naria nikeni hilau ri umba-umba; aga nipalambamo, niintimakana duana. Ane nadodomo duana, nokaa munimo ia mpoasu-gila bara nologe mpotaveve nagila.

NOLIPA-LIPA

Maipua ledi mosikola, apa eo mbaso. Nanguli guru sikola ka ana-guruna, "Maile mpadondo masalisa pura makava, apa hilau kita molipa-lipa ri Kavatuna; mbo manggeni mboto baku komiu. Isema mobaku kandea, kandeamo; doi bara ntanina namala muni."



Ngana damo mbo nadamba pura, nangepe petevai nu guruna. Aga nakava ira ri banua, nompasimbayu puramo petevai nu gurura dalako ri sikola pangane. Nekutanamo totua nu ngana pangane, "Molipa-lipa hilau ri umba komiu maile?"

Nesanamo ngana, "Malau molipa-lipa ri Kavatuna, manggita uve niseme ri samai. Panguli i Guru, makava ri samai mandiu-ndiu vei. Maupu mandiu pade mangande

baku kami mboto. Tona manggeni doi domo mobaku kande, aga tona ledo naria doina bo mobaku kande."

Da nabobaya nggavao noriapu puramo tina nu ngana mposikola, rapobaku nu anara. Da tinti aono, nadeamo ngana nasiromu ri posikola, nantongoraka guruna. Naria ngana nanggeni kande nibungu, naria nanggeni loka tasa, naria nanggeni uve mpane. Tona naria doina domo nanggeni nuapa-apa, damo doi niparikantona. Tona nanggeni doi, makava ri potomu ri lengaru pade mangali loka nisole bo vua nggayu rapobakuna.

38

NOLIPA - LIPA (UMPUNA)

Dalako ri sikola kami pura-pura nipopojijiri i Guru randua-randua nolipa. Epe voona ngana nakava ri laentanga nu dala. Dopa nasae, nakavamo ri lengaru; pade nangali nuapa-apa ngana aga nanggeni doi pangane. Naupu nangali gade ri potomu, nipapolaramo polipara pura-pura.

Jijiri kami ledo nogaa-gaa, tuli nakava ri uve mpandiu mai. Aga naosa lenge kami sakide, nanguli i Guru, "Mandiumo kita!"

Nivonju i Guru purukana nandate kadana, damo puruka mbuku bo baju mpandiu mami ri karona. Notingganavumo ia riara uve, nonango-nango mpobau. Nabelo ngana

nasanggambasomo nopuruka mbo rua-ntapi. Nivonjura munimo purukara mbo santapi, pade notingganavu ira, nangoseaka gurura. Ivesia munimo ngana kodi. Tona natau norabu bo nonango hilaumo ri kandalana. Ngana dopa natau aga nandiu-ndiu ri bivina pura.

Nokanavu purapa ngana langgai bo mombine, nesoremo i Guru nangala kodana. Pade nipakabelona peanggana ri bivi nu uve nipandiura. Nikodanamo ngana langgai bo mombine nonango-nango riara uve. Naupu nikodana sanggani, nongaremo ia, "Langgai mantaniaka, mombine mantaniaka muni, meangga riara uve." Pade nikodana vai sangganipa. Naupu nikoda ira, novoo puramo langgai bo mombine, ledo nosiepe.

I Guru muni domo namala nitaamakana ngirina bo nongiri munimo ia, nanggita ana-guruna nadamba. Nenontopa ia nongiri, nipepesorena puramo ngana langgai bo mombine, mangande bakura. Nangepe ngare i Guru, nesore puramo ira ri kabatana bo nompasua baju bo purukara. Pade nanguli i Guru, "Mangande puramo, bo mavolimo kita."

Nangande ngana, nikodana muni sanggani. Kapatanggana nikodana ngana nombokoisi palena naupu nangande. Pade sangganipa ngana nojijirimo manjili. Jadi lima-nggani-nikoda i Guru ana-guruna. Naupupa, nanjilimo ira. Kaganana pitu-mbongi nipalelenamo sangu-sangu gambara ka ana-guruna pura-pura. Hamai bo nitora mpuu nu ana-guruna guru mai.

TOPOSAPEDA

Naria tatalu ngana nosiulunaka mosilumba sapeda, sangara i Mase, i Jama, bo i Pago. Nekutanamo i Pago, "Ri umba rapangalatakata?"

Nesanamo i Jama, "Dako ri kilo alima pade meleko, metaa ri puna nu nunu mbaso."

Nasintuvupa geira tatalu, nangulimo i Mase, "Yaku mombabila, ane manguli yaku 'sangu', mesavi puramo kita, manguli yaku 'randua', morambanga kita sintuvu-ntuvu, mangulipa yaku 'tatalu', pade mompasimbuku."

Nesanamo i Jama bo i Pago, "Io!"

Naupupa vesia, mbo nikenggenisiramo sapedara. Nobilamo i Mase, "Sangu!" Nesavi puramo geira. "Randua!" Norambanga vaimo ira. "Tatalu!" Mbo nompasimbukumo geira noroda sapedara, damo mbo notuobo ri bavo nu sapeda.

Dako ri pangalataka singgani-nggani sapedara tatalu, eva nidaiti. Dopa nasae neujumo ri kaulu sapeda i Pago, i Mase bo i Jama kana da norambanga sapedara. Nasae-sae nakavaomo pompapalaisi i Pago sapeda gei Mase bo i Jama, agaimana i Mase ri puri tai-tainamo.

Bara berimbana, nakava ri pelekona, nanjeseri sapeda i Pago, kapola-pola nadungga riaru janja. Kaupuna i Pago, lamoro sangu, najadi lamoro tatalu, lamoro randua i Mase, lamoro sangu i Jama. Siamo i Jama, nakava ri toto nu nunu, domo nikenggenisina balengga nu sapedana, apa nadamba.

Kabelokana i Pago nadungga ledo nakuya-kuya.

TORATA

Naria madika nokaulu nte roana saito, nosanga i Doko, hau ri sangatana, nakava ri banua ntoBugi. Apa nisanimo toBugi tobelo pangampe ane nikasambongi banuana. Jadi, nakava madika hamai, nipakagopakaramo paturuana, bo nisambaleka manu rapakandeka madika, umbanapa bau ntasi. Nangongopa poriapu, nisuvurakamo kandeana madika ri dula palangga. Roana vesia muni, nisuvuraka muni kandeana, naara nangande sangganimo nte madika.

Nipeinta madika roana nangande damo nombajojo, dopa nasae notombo vaimo. Ja madika mai nangande, aga kandeana mpuu naoge sakide nikandena, ane uta bo bau nipompire aga njongona nikabena, apa nirampai mpengaya. Apa madika ledo gaga nipokonona nangande uta nirampai, aga uta nikalukui nipokonona. Agaimana i Doko nagali mpaese kandeana bo uta nte hauna. Nompeinta pangande i Doko, nokumaa rara madika. Nangulimo madika riaru ntaina, "Ri umba muni kasaro i Doko nangande uta nirampai?"

Naupupa madika nangande, nilimpurumo pangandera. Sambongi geira ri banua ntoBugi, pade nanjili madika hau ri ngatana.

Nakava ri ngatana, nipekutanamo madika i Doko, "He Doko, ledo nalenggavu raramu nangande uta nirampai?"

Nesana i Doko, "Ledo kade, Pue, berimbamo nasaromo nikandeku!"

Nekutana vai madika, "Nasaro ri umba iko nangande uta nirampai?"

Nesana I Doko, "Nasaro ri banua ntona." Nangulipa i Doko 'nasaro ri banua ntona', damo negoli nongiri madika, nangepe i Doko nasaro nangande uta nirampai ri banua ntona.

41

NANGANTU

I Lahi, ane matangavunjumo eo ri posikola, nangantu. Mamala rauli, ledo ria naola, eo-eo kana nangantu. Naria sanggani, da ranja mpojarita i Guru nepatuduki poreke ri dopi pouki, sampesani i Lahi damo undu-unduna nangantu.

Ia nangantu mai damo aga nisambeli-mbeli i Guru; aga netiingu i Guru, eva ledo nipeintana i Lahi nangantu. Nasae-sae i Guru nojarita, netinokumo i Lahi ri bangkuna, tuli namonjo mpapolamo. Nipeintapa i Guru i Lahi namonjomo, damo nompedengga i Guru hau nantotoaka i Lahi namonjo. Nialana uve ri botolo kodi, bo niduana ri bolo ntalinga i Lahi.

Natekaja i Lahi namonjo, damo nongiri-mpoi nombatoyotoyo matana. Pade nipokarau i Guru ia ri sia. Nekutana i Guru, "Nakuya iko nangantu, Lahi?"

Nesana ia, "Nasae bongi yaku pade namonjo, Guru, apa dako nantara balia notaro."

"Ri umba balia nitaramu?"

"Ri Biro, Guru."

Nekutana vai i Guru, "Haupa mantara balia vai iko ngena?"

Nesana ia, "Domo, Guru."

"Maile, ane mangantu vai iko ri posikola, kumarisai matamu," panguli i Guru.

Nesana i Lahi, "Domo yaku mangantu, Guru."

Naupu i Guru narau ka i Lahi, pade nojarita nangulika ngana mposikola, "Komiu, ngana, ledo mamala hau mantara-ntara balia bara more-more ntanina, ala nemo masae bongi pade maturu.

Eva naile hia nosikola vai tona, domo mpuu nangantu i Lahi, umpunamo nipokarau i Guru bo nidua uve bolo ntalingana.

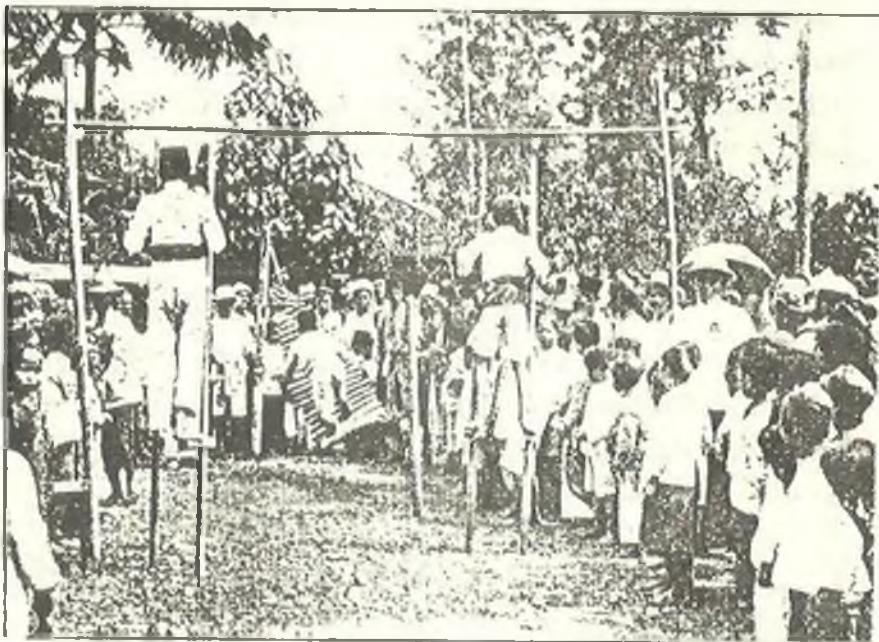
42

TILAKO

Ri Biromaru naria saito ngana nosanga i Toto. Pongeina ledo ria simbayuna, totua, ngana nipongeikana pura. Ane aga ngana, mpotumangi-mangi nipakeena. Naria sanggani i



Toto hau nantara toposepa ri Buvu-seme, notilako bolovatu talu-lae kalangana. Nakava hamai, neanggamo ia ri tinja nu golo, nte tilakona. Madota mosepapa tona, nangulimo topompeintanaka golo, "He Toto, palai ri situ!"



Nipopalaipa, haumo ia nantotoaka ngana nasiromu; nangulimo ngana saito, "Ale, itu i Toto nte tilakona."

Nanguli puramo ngana, "Nabia mpuu i Toto notilako, damo nalanga eva longga."

Nangulimo ngana, "He Toto, panteteku vei le!"

Naara nanteteku ia ri sia, nipositara nu ngana. Bara berimbana, da ranja mpanteteku-teku, nakoto sabingga kada ntilako, kaliu-liu nadungga i Toto nte tilakona, damo

nomoko. Aga kadungga i Toto, damo novoo ngana nongiri, bo nongare, "Bonji ea i Toto, bonji ea i Toto!"

Nangepe ngana nongare 'bonji ea, bonji ea!' nembangumo i Toto damo nongiri mpoi, pade neangga, kapola-pola nalai, damo nisimbuakana tilako navoli ri banua.

RUSA NTE KALIBAMBA

Nanguli rusa, "He Kalibamba, madota iko mompegasi mangova, bara isema magasi?"

Nesana kalibamba, "Mompegasipa nakuya, aga nemo morambanga!"

Nesana rusa, "Ledo! Kupopokaulu iko."

Nanguli vai kalibamba, "Nemo yaku mokaulu, aginamo iko mokaulu, apa iko nagasi."

Nesana rusa, "Kagasi-gasikumo hia bo kupopokaulu iko."

Nesana kalibamba, "Mau nagasi iko, ledo makuya, kupopokaulu iko sandapa."

Nesana rusa, "Vetumo; maipiamo kita mangova?"

"Maile nggovia," panguli i Kalibamba.

Nekutanamo rusa, "Ri umba ngena rapangovata?"

Nesana kalibamba, "Riara nggarava maluo, damo mosinggava ri samai kita. Pade nosimpogaa geira.

Eva naile hia, naede eo, nosinggavamo rusa bo kalibamba ri ara nggaravana. Nekutanamo rusa, "Kana isemamo mokaulu, Kalibamba?"

Nesana-sana kalibamba, "Ikomo mokaulu bo kuraga."

Naara geira mangalatakamo mangova, nokaulumo rusa sandapa. Nangulimo rusa, "Yaku mobila, ane kuulimo tatalu, pangovamo!" Noiomo kalibamba.

Naara nobilamo rusa. Da panguli i Rusa, "sangu, randua! netuumo i Kalibamba ri lelo nu rusa. Katataluna, nangovamo rusa nompasimbuku, tano i Kalibamba aga ri lelona. Nirasaipa nu kalibamba nalengemo rusa, nongaremo ia, "Hia, kukavamo!"

Nompasimbuku vai rusa nangova, kana vesiamo njumangu rara nggarava nipangova i Rusa, apa i Kalibamba kana nongare ri purina, "Kukavamo! Kukavamo!" Siamu rusa, kaa nu rarana ralumba i Kalibamba, da naria gasina, da nipasimbukuna nangova. Kaupunapa naotimo ia, damo karidi-ridi, nobura puramo veuluna. Nadunggapa rusa, nongirimo kalibamba, nanguli, "Ane vetupa, nilumbamo togasi mpangova."

KAMUS KECIL