

DE WEST-TORADJAS OP MIDDEN-CELEBES

DOOR

ALB. C. KRUYT

DEEL PLATEN

~~VI~~

VERHANDELINGEN DER KONINKLIJKE NEDERLANDSCHE
AKADEMIE VAN WETENSCHAPPEN, AFDEELING LETTERKUNDE

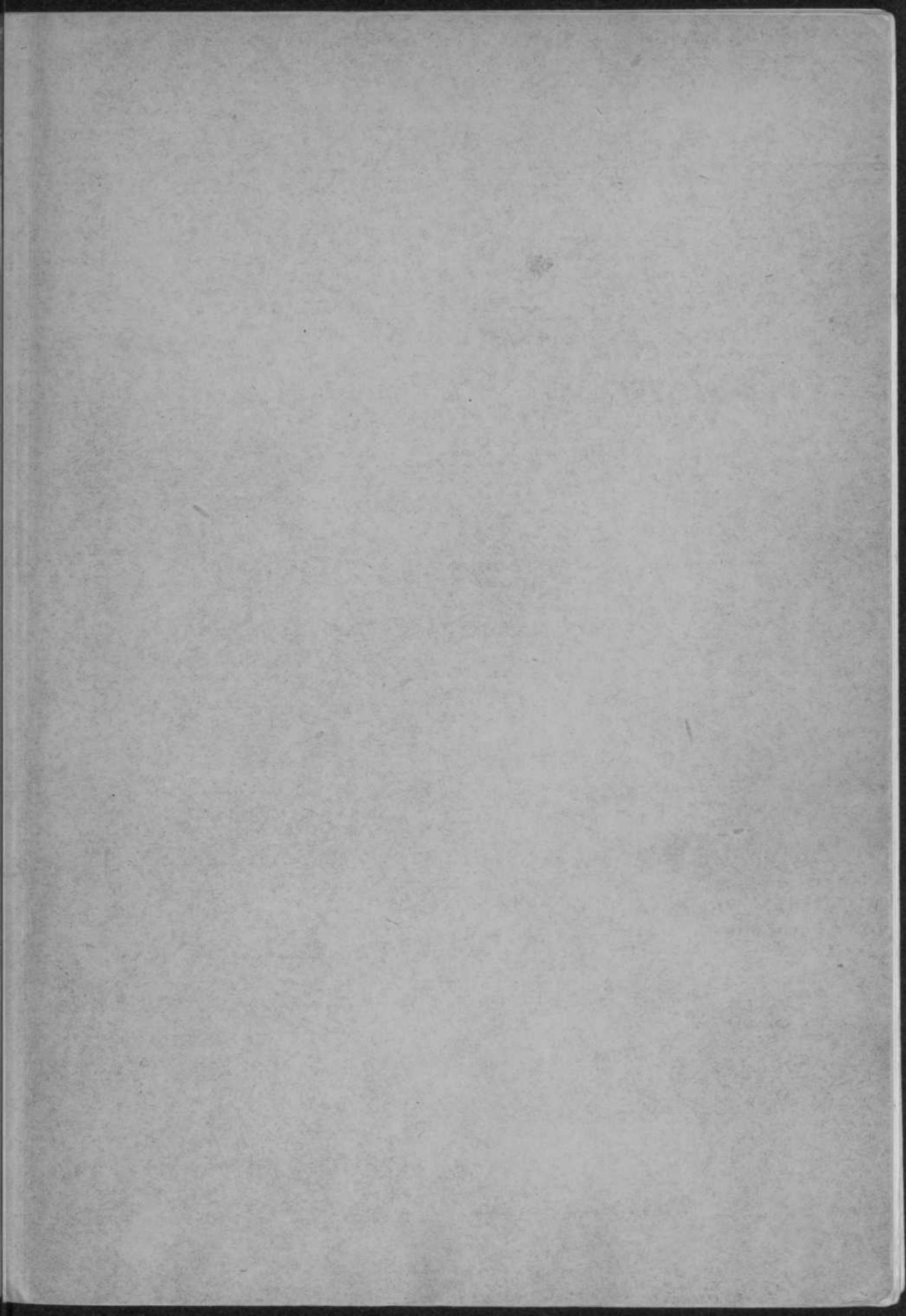
NIEUWE REEKS, DEEL XL

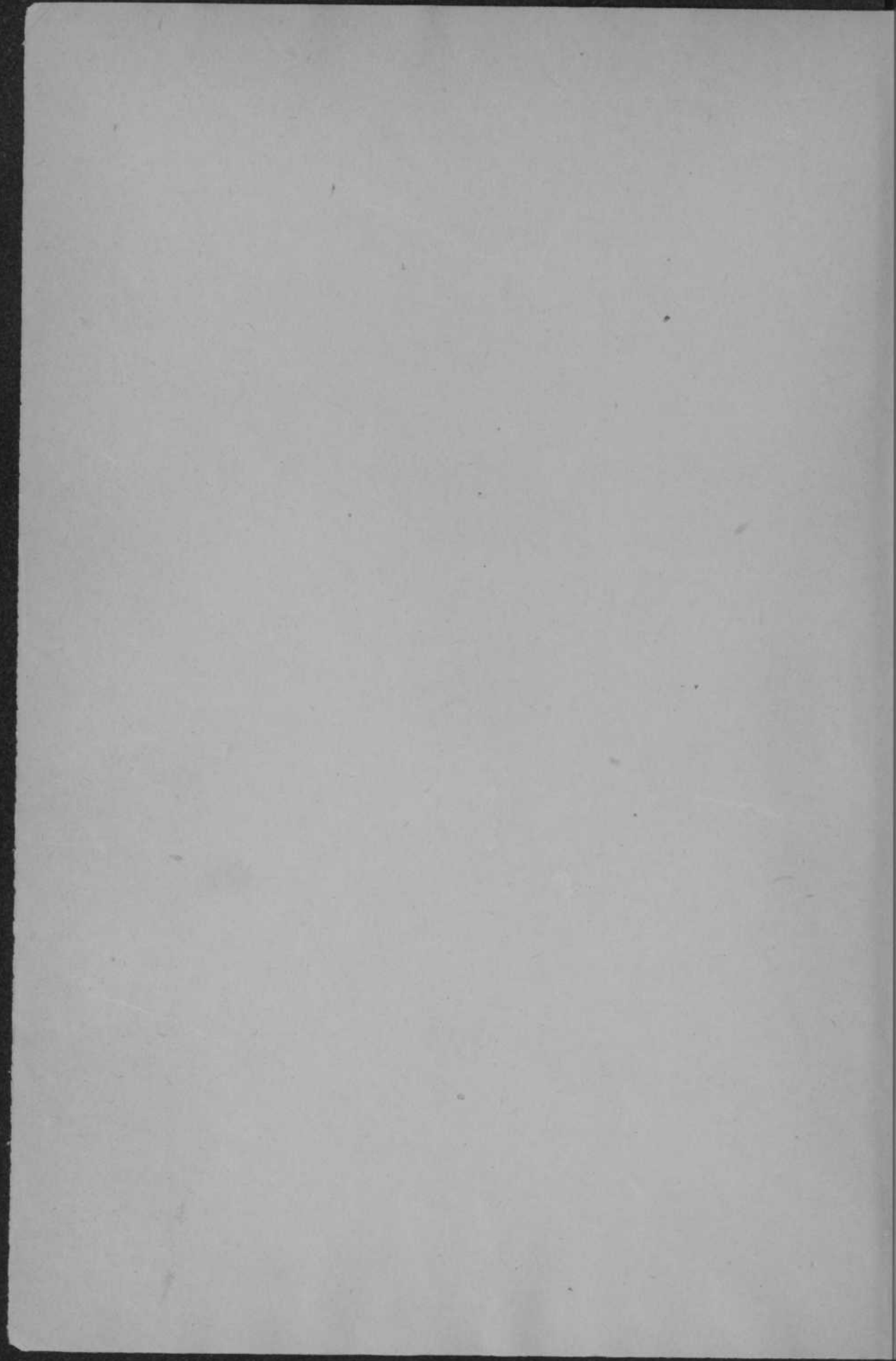
UITGAVE VAN DE N.V. NOORD-HOLLANDSCHE
UITGEVERS-MAATSCHAPPIJ, AMSTERDAM 1938

KONINKLIJKE BIBLIOTHEEK



0421 1634





T1497

N.R. 40

Dutch plates

(VI)

DE WEST-TORADJAS OP MIDDEN-CELEBES



1 JULI 1938

DE WEST-TORADJAS OP MIDDEN-CELEBES

DOOR

ALB. C. KRUYT

DEEL PLATEN

VERHANDELINGEN DER KONINKLIJKE NEDERLANDSCHE
AKADEMIE VAN WETENSCHAPPEN, AFDEELING LETTERKUNDE

NIEUWE REEKS, DEEL XL

UITGAVE VAN DE N.V. NOORD-HOLLANDSCHE
UITGEVERS-MAATSCHAPPIJ, AMSTERDAM 1938

JULI 1938

DE WEST-TORADJAS
OP MIDDEN-CELEBES

A. J. C. KRUYT

DEEL II

VERMIDDELINGEN DER KONINKLIJKE AKADEMIE VAN WETENSCHAPPEN
AMSTERDAM 1938



1938

Printed in Holland

*Copyright Koninklijke Nederlandsche Akademie van Wetenschappen
Amsterdam*

WOORD VOORAF.

In dit deel volgen de platen, die gemaakt zijn naar foto's, die door verschillende personen vervaardigd zijn op het terrein van de West-toradjas. Deze platen zijn gerangschikt naar de groepen waarin ik de West-toradjas heb verdeeld. In een daarvan opgestelde lijst kan dus worden nagegaan wat er van elke groep te vinden is.

Bij elke plaat zijn het hoofdstuk en de paragraaf vermeld, die op de afbeelding betrekking hebben. Ook hiervan is een lijst opgesteld, zoodat het den lezer gemakkelijk is gemaakt om te vinden wat hij noodig heeft.

Behalve de personen, die ik reeds in mijn „Woord vooraf” in het eerste deel gedankt heb voor het afstaan van foto's voor dit werk, moet ik nog vermelden de heeren K. Riedel, F. Sarasin, A. Grubauer, S. J. Esser en J. Midtbö, die mij hebben toegestaan van hunne opnamen gebruik te maken. Hen allen dank ik hiervoor.

Bovendien zijn Dr. W. Kaudern en zijn Uitgever zoo vriendelijk geweest mij eenige cliché's van platen uit „I Celebes obygdér” ten gebruike af te staan. Hetzelfde deed de heer H. Duyker met betrekking tot eenige cliché's van platen, die verschenen zijn in het door hem geredigeerde tijdschrift *Wolanda Hindia*. Het Kon. Instituut voor de T.-, L.- en V.-kunde van Ned.-Indië stond mij voor dit doel twee cliché's af. Al deze heeren dank ik voor hun medewerking.

WORLD WAR II

In the early months of the war, the United States government was faced with the problem of how to finance the war effort. The government had to raise billions of dollars to purchase weapons, equipment, and supplies for the military. This was done through a variety of means, including the sale of war bonds and stamps, and the imposition of taxes on certain goods and services.

The government also had to control the economy to ensure that resources were used efficiently. This was done through a system of rationing, which limited the amount of certain goods that individuals could purchase. The government also set prices for many essential goods to prevent inflation.

The war had a profound impact on the United States. It led to the development of new technologies, such as the atomic bomb, and the expansion of the federal government's role in the economy. The war also resulted in the loss of many lives and the displacement of millions of people.



LIJST VAN DE PLATEN, BEHOORENDE BIJ
 „DE WEST-TORADJAS OP MIDDEN-CELEBES”
 GERANGSCHIJKT NAAR DE GROEPEN, WAARTOE ZE BEHOOREN

(Het Romeinsche cijfer achteraan verwijst naar
 het hoofdstuk, het gewone naar de paragraaf)

KAILI-GROEP.

1. Foto J. C. Nijenhuis.
 Hoofden van het Paloe-dal (1, 3, 4, 5, 6
 van rechts) en Minahassische beampten.
 I, 19, 22, 33.

2. Foto O. Strandlund.
 Groep mannen van Sibedi in het Westen
 van het Paloe-dal. Onder hen een officier
 van het Leger des Heils en zijn gezin.
 I, 71.

3. Foto O. Strandlund.
 Voorstelling van een spiegelgevecht te
 Sibedi. In het dagelijksch verkeer is het
 dragen van wapenen verboden. I, 71.

4. Foto S. J. Esser.
 Gouden sieraad van Hindoe afkomst, dat
 te Towale bewaard wordt, en alleen als
 fetisch dienst doet. II, 5a.

SIGI-GROEP.

5. Foto J. C. Nijenhuis.
 De ijzeren brug over de Goembasa bij
 Sakidi in Pakoeli, op den autoweg van
 Paloe naar Koelawi. Deze en andere bruggen
 werden betaald met de winst op het
 zoutbedrijf. I, 3.

6. Foto J. C. Nijenhuis.
 Pasar te Sakidi in Pakoeli in het zuidelijk
 deel van de Paloe-vallei. Deze pasar is
 sedert opgeheven. I, 4.

7. Foto E. Rosenlund.
 Vrouwen te Lembara bij Kalawara, rijst-
 stampende. XV, 101.

8. Foto E. Rosenlund.
 Mannen van Bora in Sigi. Van links naar
 rechts: Pegioe, onderdistrictshoofd; Palin-
 date, onderhoofd van Bora; Lamasatoe,
 oud-onderdistrictshoofd; Tome Djidji,
 dorpsheofd van Bora. I, 60.

9. Foto E. Rosenlund.
 Toto, neef van den Zelfbestuurder van
 Biromaroe, afkomstig van Tawaili. I, 60.

10. Foto E. Rosenlund.
 Bintamanoe van Bora en Labanasoe, oud-
 districtshoofd van Watoe nondjoe; de
 laatste is eenigen tijd in opleiding geweest
 voor bajasa (sjamaan). I, 60.

11. Foto O. Strandlund.
 Groep kinderen te Kapiroë in Palolo. In
 hun midden een officier van het Leger des
 Heils met vrouw en kind. I, 54a.

12. Foto J. C. Nijenhuis.
 Kinderen te Biromaroe, aan wie het *nokeso*
 is volbracht. IX, 44.

13. Foto J. C. Nijenhuis.
 Kinderen te Biromaroe, aan wie het *nokeso*
 is volbracht. IX, 44.

14. Foto E. Rosenlund.
 Twee bajasa-sjamanen in ornaat te Bora;
 aan weerszijden een jongen en een meisje
 in feestkleedij, aan wie het *nokeso* is
 volbracht. IX, 44.

15. Foto E. Rosenlund.
 Groep bajasa en vrouwelijke sjamanen te
 Bora. IX, 38.

16. Foto J. C. Nijenhuis.
De hoofd-bajasa van Bora in functie.
IX, 38.

PAKAWA-GROEP.

17. Foto A. C. Kruyt.
Groep mannen van Kanggone op het
westelijk randgebergte van de Paloe-vallei.
I, 68.

18. Foto A. C. Kruyt.
Dorpshoofd van Pantoenoe asoe op het
westelijk randgebergte van de Paloe-vallei.
I, 68.

19. Foto A. C. Kruyt.
Voorname mannen te Tinaoecka in Ri Io.
I, 65.

KOELAWI-GROEP.

20. Cliché W. Kaudern.
Hoogvlakte van Koelawi, gezien van een
heuvel dicht bij het dorp Soengkoe.
Het donkere boschje in de rechter helft der
vlakte is het bergje, waarop Bolapapoe
ligt. I, 72.

21. Foto E. Rosenlund.
Het dorp Tomado aan het Lindoe-meer.
I, 84; IV, 1.

22. Cliché W. Kaudern.
Aan den zoom van de sawahs te Toro.
Het huis links is een woonhuis; dat rechts
een rijstschuur. I, 80.

23. Cliché W. Kaudern.
Het dorp Soengkoe in Koelawi. Het hoog-
ste dak is dat van den dorpstempel.
I, 72; IV, 1.

24. Cliché W. Kaudern.
Typische woning in Koelawi, met een
onderstel van liggende balken. IV, 2.

25. Cliché W. Kaudern.
De dorpstempel (lobo) te Toro. IV, 22.

26. Cliché W. Kaudern.
De dorpstempel (lobo) te Bola dangko in
Koelawi. IV, 22.

27. Foto J. C. Nijenhuis.
De Zelfbestuurder van Koelawi, tusschen
twee voorvechters (tadoelako). I, 73.

28. Foto Sarasin.
Jonge mannen van Koelawi, gewapend,
zooals zij zich vroeger in het dagelijksch
leven bewogen. I, 73.

29. Foto E. Rosenlund.
Meisjes van Koelawi. XVI, 1—3, 6.

30. Foto E. Rosenlund.
Moelia, meisje van adel in Koelawi.
XVI, 1—3, 6.

31. Foto A. Grubauer.
Vrouw van Koelawi in feestkleeding.
XVI, 1—3, 6.

32. Foto E. Rosenlund.
Vrouwelijke sjamaan te Pangana in Koe-
lawi. XVI, 1—3, 6.

33. Foto E. Rosenlund.
Groep vrouwen en kinderen te Tamoeng-
koe lowi. I, 78.

34. Foto A. C. Kruyt.
Het voormalige dorpshoofd van Langko in
Lindoe met twee kleinkinderen. Deze man
dwong Dr. N. Adriani en mij in 1897 om
van Lindoe naar Sigi terug te keeren.
I, 91.

35. Cliché W. Kaudern.
Groep bewoners van Lindoe, verzameld bij
gelegenheid van een doodenfeest. I, 91.

36. Foto E. Rosenlund.
Vrouwen te Soengkoe in Koelawi, bezig
met het kloppen van boomschors tot
kleedingstof. XVIII, 20.

37. Cliché W. Kaudern.
Vrouwenbaadjes van Midden-Celebes: 1.
van Koelawi, achterkant; 2. van Lindoe,
voorkant; 3. van Tobakoe; 4. uit de om-
streken van het Poso-meer; 5. van Kente-
woe; 6. van Tolee; 7. van Besoa; 8. van
Bada'. XVI, 3.

38. Cliché W. Kaudern.
Bruiloft in Koelawi. De gasten zijn ver-

zameld op het woonerf van het huis waar de bruiloft gehouden wordt. Op den voorgrond staan de aarden potten, waarin het vleesch voor den maaltijd is gekookt. XI, 32.

39. Cliché Wolanda Hindia.
Bruidspaar in Koelawi. XI, 32.

40. Foto E. Rosenlund.
Het oogenblik waarop de buffel bij een huwelijksfeest te Soengkoe in Koelawi zal worden gedood. XI, 32.

41. Foto E. Rosenlund.
Het meolo bij den raigo-dans in Koelawi, waarbij mannen en vrouwen niet afzonderlijk maar afwisselend in de rij plaats nemen. I, 33, 62.

42. Foto J. C. Nijenhuis.
Het meolo bij den raigo-dans, waarbij mannen en vrouwen afwisselend in de rij staan. I, 33, 62.

43. Foto E. Rosenlund.
Het taro-feest te Mataoeë in Koelawi. IX, 48.

44. Foto E. Rosenlund.
Het oprichten van den woendja-boom bij het oogstfeest te Soengkoe in Koelawi. XV, 116—118.

45. Foto E. Rosenlund.
De woendja-boom op het oogstfeest bij de Koro-groep. XV, 116—118.

46. Foto E. Rosenlund.
Een pantaka-feest te Bolapapoe in Koelawi; de buffels staan aangebonden om te worden gedood. V, 79.

47. Foto E. Rosenlund.
De begrafenis van de moeder van den maradika matoea van Koelawi; het oogenblik waarop het lijk grafwaarts gedragen zal worden. XIV, 34.

48. Foto E. Rosenlund.
De begrafenis van de moeder van den maradika matoea van Koelawi; de kist met het lijk is boven den grafkuil geplaatst. XIV, 38.

KORO-GROEP.

49. Foto E. Rosenlund.
De Koro-rivier bij Karangana. I, 99.

50. Foto E. Rosenlund.
De Koro-rivier bij Pili; op den achtergrond een rotan hangbrug. I, 99.

51. Foto E. Rosenlund.
Rotan brug over de Koro-rivier bij Moeoe op den weg van Gimpoë naar Kentewoe. I, 100, 103.

52. Cliché W. Kaudern.
De westelijke ingang tot het dorp Kentewoe. Dit is een gat in den aarden wal, die het dorp omringt, tusschen de wortels van twee groote waringin-boomen door. I, 102a.

53. Cliché W. Kaudern.
Het dorp Towoeloe in Tobakoe. I, 105—107; IV, 1.

54. Cliché W. Kaudern.
Rechtopstaande steen vóór den dorps-tempel (lobo) te Kentewoe. II, 19.

55. Cliché W. Kaudern.
Het inwendige van den dorps-tempel (lobo) te Kentewoe. Op den voorgrond een van het dak afhangende trom, op den achtergrond een rookende haard. IV, 19.

56. Foto E. Rosenlund.
De dorps-tempel (lobo) te Gimpoë. IV, 22.

57. Foto O. Strandlund.
Inwoners van Kentewoe. I, 113.

58. Foto O. Strandlund.
Jongens van Kentewoe. I, 113.

59. Foto E. Rosenlund.
Kinderen van Kentewoe. I, 113.

60. Foto J. Midtbö.
Daniël Bengkoe te Kentewoe in feestkleedij. I, 113.

61. Foto E. Rosenlund.
Rita van Banasoe. I, 113.

62. Foto O. Strandlund.
Vrouwen en kinderen van Toetoe'oe in
Tolee. I, 113.

63. Foto E. Rosenlund.
Monto, een Tolee voorvechter. I, 113.

64. Foto E. Rosenlund.
Meisje van Winatoe. I, 123.

65. Foto O. Strandlund.
Vrouwen te Toetoe'oe in Tolee, bezig
met het kloppen van boomschors tot
kleedingstof. XVIII, 20.

66. Cliché W. Kaudern.
Morego-dans in het dorp Biro' in Tobakoe.
I, 33.

LORE-GROEP.

Tawailia.

67. Foto J. W. Wesseldijk.
De monolithen vóór den voormaligen
tempel van Wakabola in Tawailia. II, 23.

68. Foto J. W. Wesseldijk.
Steenen rijstblok te Sedoa in Tawailia.
II, 24.

69. Cliché W. Kaudern.
Bewerkte steenen van N.-W. Midden-
Celebes: 1. op den weg tusschen Koelawi
en Winatoe; 2, 3, 4. dicht bij Mapahi';
5. ten Zuiden van Gintoe; 6. op den heuvel
Potonoa bij Pelempa; 7, 8. bij Mapahi';
9. dicht bij Kolori in Bada'; 10. in Boelili;
11. bij Bariri; 12. te Peana; 13. te Kente-
woe. II, 12, 15, 16, 68, 79, 91, 102.

70. Foto J. W. Wesseldijk.
Porceleinen beeldje, in het bosch bij Sedoa
in Tawailia gevonden. II, 121.

71. Foto H. Zuppinger.
Man en vrouw van Sedoa in Tawailia;
en face. I, 132.

72. Foto H. Zuppinger.
Dezelfden als no. 71; en profil. I, 132.

73. Foto H. Zuppinger.
Man en vrouw van Sedoa in Tawailia;
en face. I, 132.

74. Foto H. Zuppinger.
Dezelfden als no. 73; en profil. I, 132.

75. Foto H. Zuppinger.
De goeroe-familie te Sedoa in Tawailia,
omringd door dorpskinderen. I, 132.

Napoe.

76. Foto Vogel.
Het voormalige dorp Lamba in Napoe; op
den voorgrond een rijstschuur. I, 173;
IV, 1, 2.

77. Foto Vogel.
Een woonhuis te Lamba in Napoe. IV, 2.

78. Foto H. Zuppinger.
Houten brug over de Tawailia-rivier bij
Watoetaoe. I, 143.

79. Foto P. ten Kate.
De voormalige dorpsstempel Howa te
Lamba, waarin het groote doodenfeest
(tengke of ende) werd gevierd. IV, 23;
XIV, 77.

80. Foto J. W. Wesseldijk.
De gevorkte boomstam, die in den voor-
maligen dorpsstempel Howa te Lamba als
hoofdstijl (haropoe) dienst deed. IV, 20.

81. Foto J. W. Wesseldijk.
Voorwerpen afkomstig uit den voormaligen
dorpsstempel Howa te Lamba: twee beker-
trommen (karatoe); een houten bak waar-
in heilkrachtig water werd bereid; een
speer (tawala mperao), die wonderkracht
bezat; een rotan ring, die na een geslaag-
den sneltocht in den tempel werd ge-
worpen; een uit hout gesneden buffelkop
met menschenhoofd, waaraan de bezoekers
van den tempel hun zwaarden ophingen.
IV, 30.

82. Foto J. W. Wesseldijk.
Het houten beeld Mogente en het beelden-
paar Tosinongi, die bewaard werden in
den voormaligen dorpsstempel Howa te
Lamba. II, 121; IX, 52; XVII, 32, 43.

83. Foto P. ten Kate.
To Napoe met gekroesd hoofdhaar. I, 153.
173.

84. Foto P. ten Kate.
Napoe vrouwen, van wie één gekroesd haar heeft. I, 153, 173.
85. Foto K. Riedel.
Oude man van Watoetaoe. I, 153, 173.
86. Foto K. Riedel.
Vrouw van Watoetaoe. I, 153, 173.
87. Foto K. Riedel.
Vrouw van Watoetaoe met kind in doek. I, 153, 173.
88. Foto K. Riedel.
Napoe vrouwen met beschilderd gelaat. I, 153, 173.
89. Foto S. Narumi.
Napoe vrouwen met gaten in de oorlel; en face. XIII, 44.
90. Foto S. Narumi.
Dezelfden als in no. 89; en profil. XIII, 44.
91. Foto S. Narumi.
Roro (oemana Toko) van Wanga, en face en en profil. I, 153, 173.
92. Foto S. Narumi.
Haoe (Oemana Loema) van Wanga, en face en en profil. I, 153, 173.
93. Foto H. Zuppinger.
Oemana Mora te Woeasa, districtshoofd van Napoe met echtgenoot; en face. I, 153, 173.
94. Foto H. Zuppinger.
Dezelfden als in no. 93, en profil. I, 153, 173.
95. Foto H. Zuppinger.
De Zelfbestuurder van het landschap Lore met zijn gezin. I, 173.
96. Foto H. Zuppinger.
Masi, dochter van den Zelfbestuurder van Lore. I, 173.
97. Foto H. Zuppinger.
Het dorpshef van Woeasa met gezin. I, 173.
98. Foto J. W. Wesseldijk.
Vrouw van Wanga in Napoe op weg naar den akker. I, 173.
99. Foto J. W. Wesseldijk.
Mannen van Sedoa met hun echtgenooten. I, 173.
100. Foto J. W. Wesseldijk.
Jonge Napoe vrouwen. I, 173.
101. Foto J. W. Wesseldijk.
Groep mannen en vrouwen te Watoetaoe. I, 173.
102. Foto J. W. Wesseldijk.
Een weduwe in rouwkleeding (de tweede van rechts) met haar naaste familieleden. I, 173; XIV, 50.
103. Foto S. Narumi.
Mpoene (Inana Tahompo) van Watoetaoe. XIII, 44.
104. Foto S. Narumi.
Mannen te Watoetaoe: Bentoe links, Koesi (Oemana Ami) rechts. I, 173.
105. Foto S. Narumi.
Op weg naar het meertje Rano in Napoe, om daarin vischfuiken uit te zetten. XVII, 59.
106. Foto J. W. Wesseldijk.
Wachthuisje op hooge palen op den rijstakker, vanwaar uit de rijstvogels worden verjaagd. XV, 67.
107. Foto J. W. Wesseldijk.
De heuvel Tamoengkoe Molo op de Napoevlakte; deze heuvel zou bestaan uit de overblijfselen van de ineengestorte trap naar den hemel. I, 151, 214.
108. Foto J. W. Wesseldijk.
De Westkant van den steenen bak (kalamba) Watoe loemoe bij Tamadoe in Napoe. II, 27 (de figuren zijn met krijt omtrokken).
109. Foto J. W. Wesseldijk.
De Zuid- en Westzijden van den steenen bak (kalamba) Watoe loemoe bij Tama-

- doe in Napoe. II, 27. De figuren zijn met krijt omtrokken.
110. Foto J. W. Wesseldijk.
De Noordzijde van den steenen bak (*kalamba*) Watoe loemoe bij Tamadoe in Napoe. II, 27. De figuren zijn met krijt omtrokken.
111. Foto J. W. Wesseldijk.
Het steenen beeld Pekalinga te Moengkoe bij Tamadoe in Napoe. II, 28.
112. Foto J. W. Wesseldijk.
Het steenen beeld Pekaasele te Moengkoe bij Tamadoe in Napoe. II, 28.
113. Foto J. W. Wesseldijk.
Het steenen beeld Topaoeba te Moengkoe bij Tamadoe in Napoe. II, 28.
114. Foto J. W. Wesseldijk.
Het graf (daeo) van den Tawailischen edelman te Moengkoe bij Tamadoe in Napoe; de steenen zetel is op den achtergrond te zien. II, 29.
115. Foto K. Riedel.
De steenen bak, doela, op den heuvel van Watoe nongko in Napoe. II, 35.
116. Foto J. W. Wesseldijk.
De steenen bak Pendoi Datoe op den heuvel van Watoe nongko in Napoe. II, 35.
117. Foto K. Riedel.
Steenen deksel van den steenen pot (*kalamba*) Watoe mombetaoepe, met menschenfiguur, op den heuvel van Watoe nongko in Napoe. II, 35.
118. Foto K. Riedel.
Het steenen beeld Tomaboelopi op den heuvel van Watoe nongko in Napoe. II, 36.
119. Foto J. W. Wesseldijk.
Het steenen beeld te Watoe taoe in Napoe II, 41.
120. Foto J. W. Wesseldijk.
De steen Watoe Boeriro te Watoetaoe in Napoe, ook genoemd de vriend van Inana
- Teda; het daarop gebeeldhouwde gelaat is met krijt omtrokken. II, 41.
121. Foto J. W. Wesseldijk.
Het steenen beeld Watoe molindo, ten Z. van Watoetaoe in Napoe. II, 41.
122. Foto J. W. Wesseldijk.
Het steenen beeld Mpolenda buiten den wal van Hoekoe, aan de Oostzijde ervan. II, 46.
123. Foto J. W. Wesseldijk.
Het steenen beeld Rangana Mpolenda aan de Oostzijde van den ouden wal van Hoekoe bij Wanga in Napoe. II, 46.
124. Foto J. W. Wesseldijk.
Het steenen beeld Antoe langi, in de oude benteng van Hoekoe bij Wanga in Napoe. II, 46.
125. Foto J. W. Wesseldijk.
De heuvel Pemotia bij Wanga (Napoe), een vindplaats van aarden potten. II, 47.
126. Foto J. W. Wesseldijk.
De Owai ngkaia (Tawailia-rivier) bij Baba Hantoro (Napoe), waar aarden potten in den grond worden gevonden. De beide mannen op den voorgrond zijn bezig naar potten te graven. II, 47.
127. Foto J. W. Wesseldijk.
Aarden lijkurn, in bezit van Oemana Ami te Watoe taoe in Napoe. II, 47.
128. Foto J. W. Wesseldijk.
Aarden lijkurn in de woning van den Zelfbestuurder te Wanga (Napoe). II, 47.
129. Foto J. W. Wesseldijk.
Boven op den Bangke mbaloe; de steenen palen van Ntalinga's huis zijn zichtbaar. II, 51.
130. Foto P. ten Kate.
Het hellend vlak (*dalambatoe*), dat tegen den dorpsstempel Howa in Lamba (Napoe) werd gebouwd om daarlangs de lijkisten in en uit het gebouw te dragen. XIV, 81.
131. Foto P. ten Kate.
De lijkist van Watoetaoe bij het laatste

doodenfeest (tengke of ende) te Lamba in Napoe. XIV, 78.

132. Foto P. ten Kate.
De lijkst van Lengaroe bij het laatste doodenfeest (tengke of ende) te Lamba in Napoe. XIV, 78.

133. Foto P. ten Kate.
Groep vrouwelijke sjamanen, topoënde, allen met de tali tobatoe op het hoofd, die dienst deden bij het laatste doodenfeest (tengke of ende) te Lamba in Napoe. XIV, 79.

134. Foto P. ten Kate.
Groep edellieden tegenwoordig bij het laatste doodenfeest (tengke of ende) te Lamba in Napoe. XIV, 77.

Besoa.

135. Foto S. Narumi.
Gezicht op de Besoa-vlakte van Doda uit. I, 189, 190.

136. Foto S. Narumi.
Woonhuis te Bariri in Besoa. IV, 2.

137. Foto S. Narumi.
De dorpstempel te Doda in Besoa. IV, 22.

138. Foto S. Narumi.
Oemana Koeroe en zijn gezin te Bariri in Besoa. I, 198.

139. Foto S. Narumi.
Oemana Koeroe (links), en zijn schoonzoon te Bariri in Besoa; en face. I, 198.

140. Foto S. Narumi.
Dezelfden als no. 139; en profil. I, 198.

141. Foto S. Narumi.
Mannen van Doda in Besoa; en face. I, 198.

142. Foto S. Narumi.
Dezelfden als no. 141; en profil. I, 198.

143. Foto S. Narumi.
Mannen van Hanggira in Besoa. I, 198.

144. Cliché Wolanda Hindia.
Twee jonge Besoa vrouwen te paard. I, 198.

145. Foto S. Narumi.
Vrouwen te Bariri in Besoa. I, 198.

146. Foto E. Rosenlund.
Besoa meisjes met fraai bewerkt baadje. I, 198.

147. Cliché Wolanda Hindia.
Besoa meisjes. I, 198.

148. Foto S. Narumi.
Groep vrouwen van Doda in Besoa. I, 198.

148a, 148b, 148c. Foto H. Zuppinger.
Groepen menschen uit het grensgebied tusschen Napoe en Besoa.

149. Foto O. Strandlund.
Besoa meisjes te Karopoe in Palolo (Sigikring). I, 54a, 206.

150. Foto J. W. Wesseldijk.
De heilige waringin-boom bij het dorp Lempe in Besoa. I, 204.

151. Foto A. C. Kruyt.
Pottenbakster aan den arbeid te Podondia in Besoa. XVIII, 29.

152. Foto S. Narumi.
Ijzersmederij te Lempe in Besoa; op den achtergrond de blaasbalg. XVIII, 4.

153. Cliché Wolanda Hindia.
Twee Besoa vrouwen op weg naar den akker. XV, 18.

154. Foto H. Zuppinger.
Rijstblok te Doda in Besoa. XV, 101.

155. Foto S. Narumi.
De heuvel Pokekea bij Hanggira in Besoa, waarop de grootste verzameling steenen oudheden gevonden wordt. II, 52.

156. Foto J. W. Wesseldijk.
Een der steenen potten (kalamba) op Pokekea in Besoa. II, 52.

157. Foto S. Narumi.
Omgevallen steenen pot (kalamba) op
Pokekea in Besoa. II, 52.
158. Foto S. Narumi.
Steenen pot en gebeeldhouwde deksel op
Pokekea in Besoa. II, 52.
159. Foto S. Narumi.
Steenen deksel met aapfiguren op Pokekea
in Besoa. II, 52.
160. Foto J. W. Wesseldijk.
Gebeeldhouwde steenen deksel met men-
schengezichten; de figuren zijn met krijt
ontrokken. II, 52.
161. Foto J. W. Wesseldijk.
Een partij dolmen op Pokekea in Besoa.
II, 53.
162. Foto J. W. Wesseldijk.
Dolmen op Pokekea in Besoa, van de
Z.-W. zijde gezien. II, 53.
163. Foto J. W. Wesseldijk.
Dezelfde dolmen als no. 162, van de N.-W.
zijde gezien. II, 53.
164. Foto J. W. Wesseldijk.
Liggend steenen beeld met borstversiering
op Pokekea in Besoa; de figuren met krijt
ontrokken. II, 54.
165. Foto J. W. Wesseldijk.
Het steenen beeld Boeangke boven Hang-
gira in Besoa. II, 58.
166. Foto J. W. Wesseldijk.
Het steenen beeld Tadoelako bij Doda in
Besoa. II, 66.
167. Foto J. W. Wesseldijk.
Omgevallen pot (kalamba) bij Doda in
Besoa. II, 67.
- B a d a'.
168. Foto J. Woensdregt.
Gezicht op het zuidelijk deel van de Bada'-
vlakte; middenin de huizen van het zen-
dingsstation te Bomba. I, 209.
169. Foto J. Woensdregt.
Gezicht op het noordelijk deel van de
Bada'-vlakte; op den achtergrond de kloof,
waardoor de Belanta'-rivier zich een weg
baant. I, 209.
170. Foto S. Narumi.
De sawahs van Bomba in Bada'; rechts
het dorp Bomba. I, 209; XV, 40.
171. Foto L. H. C. Horsting.
Weg door het gebergte tusschen het Poso-
meer en de Bada'-vlakte. I, 209.
172. Foto H. Zuppinger.
Veerpont over de Belanta'-rivier bij Bomba
in Bada'. I, 209.
173. Foto S. Narumi.
De dorpsweg te Boelili in Bada'. I, 217;
IV, 1.
174. Foto S. Narumi.
Het dorp Pada in Bada'. I, 217; IV, 1.
175. Foto J. Woensdregt.
De overtocht over de Malei-rivier bij
Bada'ngka'ia in Bada'. I, 209.
176. Foto J. Woensdregt.
Woningtype in Bada'. IV, 2.
177. Foto J. Woensdregt.
Woningtype in Bada'. IV, 2.
178. Cliché Wolanda Hindia.
Dorpstoneeltje in Bada'. I, 209.
179. Foto H. Zuppinger.
Amana Ambi, districtshoofd van Bada',
met zijn familie. I, 212.
180. Foto H. Zuppinger.
Amana Dewoa, dorpshoofd van Lengkeka,
met familie, een der beste kenners van de
adat in Bada'. I, 212.
181. Foto J. Woensdregt.
Groep To Bada'. I, 212.
182. Foto J. Woensdregt.
Groep To Bada'. I, 212.

183. Foto J. Woensdregt.
Groep To Bada'. I, 212.
184. Foto L. H. C. Horsting.
Mapipi, vrouw te Bomba in Bada'. I, 212.
185. Foto L. H. C. Horsting.
Pohopa (Inana Hoemege), vrouw te Bomba in Bada'. I, 212.
186. Foto L. H. C. Horsting.
Jonge man van Bada'. I, 212.
187. Foto L. H. C. Horsting.
Tonggedo van Bomba in Bada'. I, 212.
188. Foto L. H. C. Horsting.
Jongeman van Bada'. I, 212.
189. Foto L. H. C. Horsting.
Tandelooze man van Bada', bezig met het stampen van zijn sirihrui in een vizel van koper. I, 212.
190. Foto L. H. C. Horsting.
Jongeman van Bada', tokkelend op een inheemsche luit. I, 212.
191. Foto L. H. C. Horsting.
Man te Pada in Bada'. I, 212.
192. Foto L. H. C. Horsting.
Jong meisje van Bomba in Bada'. I, 212.
193. Foto L. H. C. Horsting.
Vrouw van Bada' met beschilderd gelaat. I, 212.
194. Foto S. Narumi.
Ginta (Amana Hoemege) links, en Manta'a (Amana Siga) van Bomba in Bada'; en face. I, 212.
195. Foto S. Narumi.
Dezelfden als no. 194; en profil. I, 212.
196. Foto S. Narumi.
Het dorpshoofd van Bomba in Napoe met zijn vrouw. I, 212.
197. Foto S. Narumi.
Drie vrouwen van Bada'; en face. I, 212.
198. Foto S. Narumi.
Dezelfden als no. 197; en profil. I, 212.
199. Foto S. Narumi.
Kinderen van Lelio in Bada'; de tweede van rechts een meisje met kroeshaar. I, 212.
200. Foto J. Woensdregt.
Twee jonge vrouwen van Bada'. I, 212.
201. Foto K. Riedel.
Steenen pot (kalamba) bij Sepe in Bada'. II, 76.
202. Foto K. Riedel.
Het steenen beeld Tosologi bij Sepe in Bada'. II, 77.
203. Foto H. J. Wesseldijk.
Steenen pot (kalamba) met deksel, op de vlakte 'Toempoe ara' in Bada'. II, 82.
204. Foto H. J. Wesseldijk.
Het steenen beeld Pekelo bij de Saloe Bihe in Bada'. II, 85.
205. Foto H. Zuppinger.
Het steenen beeld Tarairoi te Gintoe in Bada', omsloten door de wortels van een waringin-boom. II, 89.
206. Foto J. Woensdregt.
Het steenen beeld bij Gintoe in Bada', waarin men een buffel ziet. II, 92.
207. Foto A. C. Kruyt.
Aarden waterkaraf en fragmenten van aarden schalen, gevonden in een beenderenpot te Bada'ngka'ia in Bada'; een deel van den pot, zooals deze zich in den grond bevindt, is op den voorgrond te zien. II, 94.
208. Foto S. Narumi.
De vereerde steen met aangezicht midden in Bada'ngka'ia in Bada'. II, 94.
209. Foto S. Narumi.
Het steenen beeld op de vlakte Hambalina bij Bada'ngka'ia in Bada'. II, 96.
210. Foto S. Narumi.
De heilige steen te Boelili in Bada' met offerhuisje. II, 100.
211. Foto S. Narumi.
Het steenen beeld zonder hoofd te Boelili in Bada'. II, 100.

212. Foto J. W. Wesseldijk.
De beschreven steen te Boelili in Bada';
de ingesneden figuren zijn met krijt over-
trokken. II, 101.
213. Foto S. Narumi.
De heilige steenen in het dorp Pada in
Bada'. II, 105.
214. Foto S. Narumi.
Het steenen beeld Loga bij Pada in Bada'.
II, 106.
215. Foto L. H. C. Horsting.
Het steenen beeld Langke boelawa te
Bomba in Bada'. II, 108.
216. Cliché Kon. Inst. T., L. en Vk.
Een heidensch graf in Bada'. XIV, 42.
217. Cliché Kon. Inst. T., L. en Vk.
Vrouwen in rouwkleeding in Bada'.
XIV, 51.
218. Foto J. Woensdregt.
Het bijeendrijven der buffels voor het
wijdingsfeest. XIV, 41.
219. Cliché Wolanda Hindia.
De voorgangster bij den oogst in Bada'.
XV, 88, 91.
220. Foto Sarasin.
Rijststampende meisjes in Bada'. XV, 101.
221. Foto J. Woensdregt.
Bij den oogstmaaltijd in Bada'. XV, 110.
222. Foto S. Narumi.
Rijstschuur te Bomba in Bada'. XV, 119.
223. Cliché Wolanda Hindia.
De rijstvader en -moeder worden na
afloop van den rijstooft naar het dorp
gebracht. XV, 122.
- RAMPI'-GROEP.
224. Foto L. H. C. Horsting.
De vlakte van Leboni met nevel bedekt.
I, 230.
225. Foto H. Zuppinger.
Gezicht op de vlakte van Rampi'
(Bangko'), het noordelijk deel. I, 234.
226. Foto H. Zuppinger.
Gezicht op de vlakte van Rampi'
(Bangko'), het zuidelijk deel. I, 234.
227. Foto H. Zuppinger.
Gezicht op de Komali-vlakte met het dorp
Tede'boë'. I, 234.
228. Foto L. H. C. Horsting.
Het gebergte tusschen Rato en het Poso-
meer. I, 234.
229. Foto L. H. C. Horsting.
Hoe het vervoer van goederen plaats heeft
tusschen Leboni en Rato. I, 234.
230. Foto L. H. C. Horsting.
Weg over een hoogveen tusschen Leboni
en Rato; de dwars over den weg gelegde
boomstammen moeten voorkomen dat de
voet in het veen zinkt. I, 234.
231. Foto A. Grubauer.
Toegang tot het voormalige dorp Leboni.
IV, 1.
232. Foto L. H. C. Horsting.
Het dorp Leboni in den Rampi'-kring.
IV, 1.
233. Foto L. H. C. Horsting.
Huizentype in Leboni in den Rampi'-kring.
IV, 2.
234. Foto L. H. C. Horsting.
Het dorp Rato in den Rampi'-kring. IV, 1.
235. Foto H. Zuppinger.
Rope (Oema i Doepa), soelewata van
Rampi', rechts, met zijn gezin; en Tongko,
tēkēi van Onondowa. I, 236.
236. Foto L. H. C. Horsting.
De soelewata (districtshoofd) van Rampi'.
I, 236.
237. Foto L. H. C. Horsting.
Oema i Beto, voormalig dorpshef van
Leboni. I, 236.
238. Foto L. H. C. Horsting.
Het dorpshef van Leboni met zijn zieke
zootje in een draagdoek. I, 236.

239. Cliché Wolanda Hindia.
Hoofdengazin in Leboni (Rampi'-kring).
I, 236.
240. Foto L. H. C. Horsting.
Vrouw van Leboni met foeja rok (Rampi'-
kring). I, 236.
241. Foto L. H. C. Horsting.
Vrouw van Leboni met foeja rok (Rampi'-
kring). I, 236.
242. Foto L. H. C. Horsting.
Meisje van Leboni (Rampi'-kring). I, 236.
243. Foto L. H. C. Horsting.
Het dorps hoofd van Rato (Rampi'-kring).
I, 236.
244. Foto L. H. C. Horsting.
Man van Rato (Rampi'-kring) met
bamboe koker voor palmwijn over den
schouder. I, 236.
245. Foto L. H. C. Horsting.
Vrouw van Rato (Rampi'-kring) met een
kraag (mantille) van kralen om. I, 236.
246. Foto L. H. C. Horsting.
Vrouw van Rato (Rampi'-kring) met een
kraag (mantille) van kralen om. I, 236.
247. Foto L. H. C. Horsting.
Vrouw van Rato (Rampi'-groep). I, 236.
248. Foto H. Zuppinger.
Het steenen beeld tusschen Dodolo en
Onondowa (Rampi'-kring). II, 113.
249. Foto H. Zuppinger.
Het steenen beeld Tino'oni bij Onondowa
(Rampi'-kring). II, 113.
- 249a. Foto J. Woensdregt.
De beide houten beelden in den voor-
maligen tempel te Leboni (Rampi'-kring).
II, 124.
250. Foto L. H. C. Horsting.
Tuinhuis in Leboni (Rampi'-kring). XV, 18.
251. Foto L. H. C. Horsting.
Cliché Wolanda Hindia.
Vrouwen op den akker aan het oogsten in
Leboni (Rampi'-kring). XV, 83.
252. Foto L. H. C. Horsting.
Jonge vrouw bezig met rijstsnijden in
Leboni (Rampi'-kring). XV, 83.
253. Foto L. H. C. Horsting.
Rijststampen te Onondowa (Rampi'-kring).
XV, 101.
254. Foto A. Grubauer.
Cliché Wolanda Hindia.
Rijststampen te Tede'boë' (Rampi'-kring).
XV, 101.
255. Foto A. Grubauer.
Gereedschap waarmee boomschors tot
kleedingstof wordt verwerkt. XVIII, 20.

The first part of the history of the
country is divided into three
ages, the stone, the iron, and the
gold. The stone age is the
earliest, and the gold age is the
latest. The iron age is the
middle one.

The second part of the history of the
country is divided into three
ages, the stone, the iron, and the
gold. The stone age is the
earliest, and the gold age is the
latest. The iron age is the
middle one.

The third part of the history of the
country is divided into three
ages, the stone, the iron, and the
gold. The stone age is the
earliest, and the gold age is the
latest. The iron age is the
middle one.

The fourth part of the history of the
country is divided into three
ages, the stone, the iron, and the
gold. The stone age is the
earliest, and the gold age is the
latest. The iron age is the
middle one.

The fifth part of the history of the
country is divided into three
ages, the stone, the iron, and the
gold. The stone age is the
earliest, and the gold age is the
latest. The iron age is the
middle one.

The sixth part of the history of the
country is divided into three
ages, the stone, the iron, and the
gold. The stone age is the
earliest, and the gold age is the
latest. The iron age is the
middle one.

The seventh part of the history of the
country is divided into three
ages, the stone, the iron, and the
gold. The stone age is the
earliest, and the gold age is the
latest. The iron age is the
middle one.

The eighth part of the history of the
country is divided into three
ages, the stone, the iron, and the
gold. The stone age is the
earliest, and the gold age is the
latest. The iron age is the
middle one.

The ninth part of the history of the
country is divided into three
ages, the stone, the iron, and the
gold. The stone age is the
earliest, and the gold age is the
latest. The iron age is the
middle one.

The tenth part of the history of the
country is divided into three
ages, the stone, the iron, and the
gold. The stone age is the
earliest, and the gold age is the
latest. The iron age is the
middle one.

LIJST VAN DE PLATEN, BEHOORENDE BIJ „DE WEST-TORADJAS OP MIDDEN-CELEBES”

GERANGSCHIKT NAAR DE HOOFDSTUKKEN VAN HET BOEK WAARBIJ ZE BEHOOREN

HOOFDSTUK I. *Land en Volk.*

- par. 3 — no. 5. De ijzeren brug over de Goembasa bij Sakidi, op den autoweg van Paloe naar Koelawi. Deze en andere bruggen werden betaald met de winst op het zoutbedrijf.
- par. 4 — no. 6. Pasar te Sakidi in Pakoeli in het zuidelijk, deel van de Paloe-vallei. Deze pasar is sedert opgeheven.
- par. 19, 22, 33 — no. 1. Hoofden van het Paloe-dal (1, 3, 4, 5, 6 v. rechts) en Minahassische beambten.
- par. 33 — no. 41. Het meolo bij den raigo-dans in Koelawi, waarbij mannen en vrouwen niet afzonderlijk, maar afwisselend in de rij plaats nemen.
no. 42. Het meolo bij den raigo-dans in Koelawi, waarbij mannen en vrouwen afwisselend in de rij staan.
no. 66. Morego-dans in het dorp Biro' in Tobakoe.
- par. 54a — no. 11. Groep kinderen te Kapiroë in Palolo. In hun midden een officier van het Leger des Heils met vrouw en kind.
- par. 60 — no. 8—10. Volkstypen van de Sigi-groep.
- par. 62 — no. 41. Het meolo bij den raigo-dans in Koelawi, waarbij mannen en vrouwen niet afzonderlijk, maar afwisselend in de rij plaats namen.
no. 42. Met meolo bij den raigo-dans in Koelawi, waarbij mannen en vrouwen afwisselend in de rij staan.
- par. 65 — no. 19. Voornamen van Tinaoeka in Ri Io.
- par. 68 — no. 17. Groep mannen van Kanggone op het westelijk randgebergte van de Paloe-vallei.
no. 18. Dorpshoofd van Pantoenoe asoe op het westelijk randgebergte van de Paloe-vallei.
- par. 71 — no. 2. Groep mannen van Sibedi in het Westen van het Paloe-dal. Onder hen een officier van het Leger des Heils en zijn gezin.
no. 3. Voorstelling van een spiegelgevecht te Sibedi. In het dagelijksch verkeer is het dragen van wapenen verboden.
- par. 72 — no. 20. Hoogvlakte van Koelawi, gezien van een heuvel bij het dorp Soengkoe. Het donkere boschje in de rechter helft der vlakte is het bergje, waarop Bolapapoe ligt.
no. 23. Het dorp Soengkoe in Koelawi. Het hoogste dak is dat van den dorpstempel.
- par. 73 — no. 27—32. Volkstypen van Koelawi.
- par. 78 — no. 33. Groep vrouwen en kinderen te Tamoengkoe lowi.
- par. 80 — no. 22. Aan den zoom van de sawahs te Toro. Het huis links is een woonhuis: dat rechts een rijstschuur.
- par. 84 — no. 21. Het dorp Tomado aan het Lindoe-meer.
- par. 91 — no. 34—35. Volkstypen van Lindoe.

- par. 99 — no. 49. De Koro-rivier bij Karangana.
 no. 50. De Koro-rivier bij Pili'; op den achtergrond een rotan hangbrug.
- par. 100, 103 — no. 51. Rotan brug over de Koro-rivier bij Moeoe op den weg van Gimpoë naar Kentewoe.
- par. 102a — no. 52. De westelijke ingang tot het dorp Kentewoe. Dit is een gat in den aarden wal, die het dorp omringt, tusschen de wortels van twee groote waringin-boomen door.
- par. 105—107 — no. 53. Het dorp Towoeloe in Tobakoe.
- par. 113 — no. 57—63. Volkstypen van de To Pipikoro.
- par. 115, 214 — no. 107. De heuvel Tamoengkoe Molo op de Napoe-vlakte; deze heuvel zou bestaan uit de overblijfselen van de ineengestorte trap naar den hemel.
- par. 123 — no. 64. Meisjes van Winatoe.
- par. 132 — no. 71—75. Volkstypen van Tawailia.
- par. 143 — no. 78. Houten brug over de Tawailia-rivier bij Watoetaoe.
- par. 153, 173 — no. 83—104. Volkstypen van Napoe.
- par. 189, 190 — no. 135. Gezicht op de Besoa-vlakte van Doda uit.
- par. 198 — no. 138—149. Volkstypen van Besoa.
- par. 204 — no. 150. De heilige waringin-boom bij het dorp Lempe in Besoa.
- par. 209 — no. 168. Gezicht op het zuidelijk deel van de Bada'-vlakte; middenin de huizen van het zendingsstation te Bomba.
 no. 169. Gezicht op het noordelijk deel van de Bada'-vlakte; op den achtergrond de kloof, waardoor de Belanta' zich een weg baant.
 no. 170. De sawahs van Bomba in Bada'; rechts het dorp Bomba.
 no. 171. Weg door het gebergte tusschen het Poso-meer en de Bada'-vlakte.
 no. 172. Veerpont over de Belanta'-rivier bij Bomba in Bada'.
 no. 175. De overtocht over de Malei-rivier bij Bada' ngka'ia in Bada'.
 no. 178. Dorpstoooneeltje in Bada'.
- par. 212 — no. 179—200. Volkstypen van Bada'.
- par. 217 — no. 173. De dorpsweg te Boelili in Bada'.
 no. 174. Het dorp Pada in Bada'.
- par. 230 — no. 224. De vlakte van Leboni met nevel bedekt.
- par. 234 — no. 225. Gezicht op de vlakte van Rampi' (Bangko'), het noordelijk deel.
 no. 226. Gezicht op de vlakte van Rampi' (Bangko'), het zuidelijk deel.
 no. 227. Gezicht op de Komali-vlakte met het dorp Tede'boë'.
 no. 228. Het gebergte tusschen Rato en het Poso-meer.
 no. 229. Hoe het vervoer van goederen plaats heeft tusschen Leboni en Rato.
 no. 230. Weg over een hoogveen tusschen Leboni en Rato; de dwars over den weg gelegde boomstammen moeten voorkomen, dat de voet in het veen zinkt.
- par. 236 — no. 235—247. Volkstypen van de Rampi'-groep.

HOOFDSTUK II. *Steen en koper. Aarden lijkurnen. Houten beelden.*

- par. 5a. — no. 4. Gouden sieraad van Hindoe-afkomst, dat te Towale bewaard wordt, en alleen als fetisch dienst doet.
- par. 12, 16, 68, 79, 91, 102 — no. 69. Bewerkte steenen van N.-W. Midden-Celebes:
 1. op den weg tusschen Koelawi en Winatoe; 2, 3, 4. dicht bij Mapahi'; 5. ten Zuiden van Gintoe; 6. op den heuvel Potonoa bij Pelempea; 7, 8. bij Mapahi'; 9. dicht bij Kolori in Bada'; 10. in Boelili; 11. bij Bariri; 12. te Peana; 13. te Kentewoe.
- par. 19 — no. 54. Rechtopstaande steen vóór den dorpstempel (lobo) te Kentewoe.
- par. 23 — no. 67. De monolithen vóór den voormaligen tempel van Wakabola in Tawailia.
- par. 24 — no. 68. Steenen rijstblok te Sedoa in Tawailia.
- par. 27 — no. 108—110. De steenen bak (kalamba) Watoe loemoe, bij Tamadoeë in Napoe, van verscschillende kanten gezien.

- par. 28 — no. 111. Het steenen beeld Pekalinga te Moengkoe bij Tamadooe in Napoe.
no. 112. Het steenen beeld Pekaasele te Moengkoe bij Tamadooe in Napoe.
no. 113. Het steenen beeld Topaoeba te Moengkoe bij Tamadooe in Napoe.
- par. 29 — no. 114. Het graf (daeo) van den Tawailischen edelman te Moengkoe bij Tamadooe in Napoe.
- par. 35 — no. 115. De steenen bak, doela, op den heuvel van Watoe nongko in Napoe.
no. 116. De steenen bak Pendoï Datoe op den heuvel van Watoe nongko in Napoe.
no. 117. Steenen deksel van den steenen pot (kalamba) Watoe mombetaoeipi, met menschenfiguur, op den heuvel van Watoe nongko in Napoe.
- par. 36 — no. 118. Het steenen beeld Tomaboelopi op den heuvel van Watoe nongko in Napoe.
- par. 41 — no. 119. Het steenen beeld te Watoetaoe in Napoe.
no. 120. De steen Watoe Boeriro te Watoetaoe in Napoe, ook genoemd de vriend van Inana Teda; het daarop gebeeldhouwde gelaat is met krijt omtrokken.
no. 121. Het steenen beeld Watoe molindo, ten Zuiden van Watoetaoe in Napoe.
- par. 46 — no. 122. Het steenen beeld Mpolenda buiten den wal van Hoekoe, aan de Oostzijde ervan.
no. 123. Het steenen beeld Rangana Mpolenda, aan de Oostzijde van den ouden wal van Hoekoe bij Wanga in Napoe.
no. 124. Het steenen beeld Antoe langi, in de oude benteng van Hoekoe bij Wanga in Napoe.
- par. 47 — no. 125. De heuvel Pemotia bij Wanga (Napoe), een vindplaats van aarden potten.
no. 126. De Owai ngkaia (Tawailia-rivier) bij Baba Hantoro (Napoe), waar aarden potten in den grond worden gevonden.
no. 127. Aarden lijkurn, in bezit van Oemana Ami te Watoetaoe in Napoe.
no. 128. Aarden beenderurn in de woning van den Zelfbestuurder te Wanga (Napoe).
- par. 51 — no. 129. Boven op den Bangke mbaloe; de steenen palen van Ntalinga's huis zijn zichtbaar.
- par. 52 — no. 155. De heuvel Pokekea bij Hanggira in Besoa, waarop de grootste verzameling steenen oudheden gevonden wordt.
no. 156. Een der steenen potten (kalamba) op Pokekea in Besoa.
no. 157. Omgevallen steenen pot (kalamba) op Pokekea in Besoa.
no. 158. Steenen pot en gebeeldhouwde deksel op Pokekea in Besoa.
no. 159. Steenen deksel met aapfiguren op Pokekea in Besoa.
no. 160. Gebeeldhouwde steenen deksel met menschengezichten; de figuren zijn met krijt omtrokken. Pokekea in Besoa.
- par. 53 — no. 161. Een partij dolmen op Pokekea in Besoa.
no. 162. Dolmen op Pokekea in Besoa, van de Z.-W. zijde gezien.
no. 163. Dezelfde dolmen als no. 162, van de N.-W. zijde gezien.
- par. 54 — no. 164. Liggend steenen beeld met borstversiering op Pokekea in Besoa; de figuren zijn met krijt omtrokken.
- par. 58 — no. 165. Het steenen beeld Boeangke boven Hanggira in Besoa.
- par. 66 — no. 166. Het steenen beeld Tadoelako bij Doda in Besoa.
- par. 67 — no. 167. Omgevallen pot (kalamba) bij Doda in Besoa.
- par. 76 — no. 201. Steenen pot (kalamba) bij Sepe in Bada'.
- par. 77 — no. 202. Het steenen beeld Tosologi bij Sepe in Bada'.
- par. 82 — no. 203. Steenen pot (kalamba) met deksel op de vlakte Toempoe ara'.
- par. 85 — no. 204. Het steenen beeld Pekelo bij Saloe Bihe in Bada'.
- par. 89 — no. 205. Het steenen beeld Tarairoi te Gintoe in Bada', omsloten door de wortels van een waringin-boom.
- par. 92 — no. 206. Het steenen beeld bij Gintoe in Bada', waarin men een buffel ziet.

- par. 94 — no. 207. Aarden waterkaraf en fragmenten van aarden schalen, gevonden in een beenderenpot te Bada'ngka'ia in Bada'; een deel van den pot, zooals deze zich in den grond bevindt, is op den voorgrond te zien.
no. 208. De vereerde steen met aangezicht middenin Bada'ngka'ia in Bada'.
- par. 96 — no. 209. Het steenen beeld op de vlakte Hambalina in Bada'ngka'ia in Bada'.
- par. 100 — no. 210. De heilige steen te Boelili in Bada' met offerhuisje.
no. 211. Het steenen beeld zonder hoofd te Boelili in Bada'.
- par. 101 — no. 212. De beschreven steen te Boelili in Bada'; de ingesneden figuren zijn met krijt omtrokken.
- par. 105 — no. 213. De heilige steenen in het dorp Pada in Bada'.
- par. 106 — no. 214. Het steenen beeld Loga bij Pada in Bada'.
- par. 108 — no. 215. Het steenen beeld Langke boelawa te Bomba in Bada'.
- par. 113 — no. 248. Het steenen beeld tusschen Dodolo en Onondowa (Rampi'-kring).
no. 249. Het steenen beeld Tino'oni bij Onondowa (Rampi'-kring).
- par. 121 — no. 70. Porceleinen beeldje, in het bosch bij Sedoa in Tawailia gevonden.
no. 82. Het houten beeld Mogente en het beeldenpaar Tosinongi, die bewaard werden in den voormaligen dorpstempel Howa te Lamba.
- par. 124 — no. 249a. De beide houten beelden in den voormaligen tempel te Leboni (Rampi'-groep).

HOOFDSTUK IV. *Huisbouw.*

- par. 1 — no. 21. Het dorp Tomado aan het Lindoe-meer.
no. 23. Het dorp Soengkoe in Koelawi. Het hoogste dak is dat van den dorpstempel.
no. 53. Het dorp Towoeloe in Tobakoe.
no. 76. Het voormalige dorp Lamba in Napoe; op den voorgrond een rijstschuur.
no. 173. De dorpsweg te Boelili in Bada'.
no. 174. Het dorp Pada in Bada'.
no. 231. Toegang tot het voormalige dorp Leboni.
no. 232. Het dorp Leboni in den Rampi'-kring.
no. 234. Het dorp Rato in den Rampi'-kring.
- par. 2 — no. 24. Typische woning in Koelawi, met een onderstel van liggende balken.
no. 77. Een woonhuis te Lamba in Napoe.
no. 136. Woonhuis te Bariri in Besoa.
no. 176. Woningtype in Bada'.
no. 177. Woningtype in Bada'.
no. 233. Huizentype in Leboni in den Rampi'-kring.
- par. 19 — no. 55. Het inwendige van den dorpstempel (lobo) te Kentewoe. Op den voorgrond een van het dak afhangende trom; op den achtergrond een rookende haard.
- par. 20 — no. 80. De gevorkte boomstam, die in den voormaligen dorpstempel Howa te Lamba als hoofdstijl (haropoe) dienst deed.
- par. 22 — no. 25. De dorpstempel (lobo) te Toro in Koelawi.
no. 26. De dorpstempel (lobo) te Bola dangko in Koelawi.
no. 56. De dorpstempel (lobo) te Gimpoe (Koro-kring).
no. 137. De dorpstempel te Doda in Besoa.
- par. 23 — no. 79. De voormalige dorpstempel Howa te Lamba, waarin het groote doodenfeest (tengke of ende) werd gevierd.
- par. 30 — no. 81. Voorwerpen afkomstig uit den voormaligen dorpstempel Howa te Lamba: twee bekertrommen (karatoe); een houten bak, waarin heilkrachtig water werd bereid; een speer (tawala mperao), die wonderkracht bezat; een rotan ring, die na een geslaagden sneltocht in den tempel werd geworpen; een uit hout gesneden buffelkop met menschenhoofd, waaraan de bezoekers van den tempel hun zwaarden ophingen.

HOOFDSTUK V. *Oorlog.*

- par. 79 — no. 46. Een pantaka-feest te Bola papoe in Koelawi; de buffels staan aangebonden om te worden gedood.

HOOFDSTUK IX. *Sjamanisme.*

- par. 38 — no. 15. Groep bajasa en vrouwelijke sjamanen te Bora (Sigi-groep).
no. 16. De hoofdbajasa van Bora in functie (Sigi-groep).
par. 44 — no. 12. Kinderen te Biromaroe (Sigi-groep), aan wie het nokeso is volbracht.
no. 13. Kinderen te Biromaroe (Sigi-groep), aan wie het nokeso is volbracht.
no. 14. Twee bajasa-sjamanen in ornaat te Bora (Sigi-groep); aan weerszijden een jongen en een meisje in feestkleedij, aan wie het nokeso is volbracht.
par. 48 — no. 43. Het taro-feest te Mataoe in Koelawi.
par. 52 — no. 52. De westelijke ingang tot het dorp Kentewoe. Dit is een gat in den aarden wal, die het dorp omringt, tusschen de wortels van twee groote waringin-boomen door.

HOOFDSTUK XI. *Verloving en huwelijk.*

- par. 32 — no. 38. Bruiloft in Koelawi. De gasten zijn verzameld op het woonerf van het huis waar de bruiloft gehouden wordt. Op den voorgrond staan de aarden potten, waarin het vleesch voor den maaltijd is gekookt.
no. 39. Bruidspaar in Koelawi.
no. 40. Het oogenblik waarop de buffel bij een huwelijksfeest te Soengkoe in Koelawi zal worden gedood.

HOOFDSTUK XIII. *Het Kind.*

- par. 44 — no. 89. Napoe vrouwen met gaten in de oorlel; en face.
no. 90. Dezelfden als in no. 89; en profil.
no. 103. Mpoene (Inana Tahompo) van Watoetaoe in Napoe.

HOOFDSTUK XIV. *Lijkbezorging.*

- par. 34 — no. 47. De begrafenis van de moeder van den maradika matoea van Koelawi; het oogenblik waarop het lijk grafwaarts gedragen zal worden.
par. 38 — no. 48. De begrafenis van de moeder van den maradika matoea van Koelawi; de kist met het lijk is boven de grafkuil geplaatst.
par. 42 — no. 216. Een heidensch graf in Bada'.
par. 50 — no. 102. Een weduwe in rouwkleeding (de tweede van rechts) met haar naaste familieleden.
par. 51 — no. 217. Vrouwen in rouwkleeding in Bada'.
par. 77 — no. 79. De voormalige dorpstempel Howa te Lamba, waarin het groote doodenfeest (tengke of ende) werd gevierd.
no. 133. Groep vrouwelijke sjamanen, topoënde, allen met de tali tobatoe op het hoofd, die dienst deden bij het laatste doodenfeest te Lamba in Napoe.
no. 134. Groep edellieden tegenwoordig bij het laatste doodenfeest (tengke of ende) te Lamba in Napoe.
par. 78 — no. 131. De lijk-kist van Watoetaoe bij het laatste doodenfeest (tengke of ende) te Lamba in Napoe.
no. 132. De lijk-kist te Lengaroe bij het laatste doodenfeest (tengke of ende) te Lamba in Napoe.
no. 81. Voorwerpen afkomstig uit den voormaligen dorpstempel Howa te Lamba in Napoe.

HOOFDSTUK XV. *Landbouw.*

- par. 18 — no. 153. Twee Besoa vrouwen op weg naar den akker.
no. 250. Tuinhuis in Leboni (Rampi'-kring).
- par. 40 — no. 170 De sawahs van Bomba in Bada'; rechts het dorp Bomba.
- par. 41 — no. 218. Het bijeendrijven der buffels voor het wijdingsfeest.
- par. 67 — no. 106. Wachthuisje op hooge palen op den rijstakker, vanwaar uit de rijstvogels worden verjaagd.
- par. 83 — no. 251. Vrouwen op den akker aan het oogsten in Leboni (Rampi'-kring).
no. 252. Jonge vrouw bezig met rijstsnijden in Leboni (Rampi'-kring).
- par. 88, 91 — no. 219. De voorgangster bij den oogst in Bada'.
- par. 101 — no. 7. Vrouwen te Lembara bij Kalawara, rijststampende.
no. 154. Rijstblok te Doda in Besoa.
no. 220. Rijststampende meisjes in Bada'.
no. 253. Rijststampen te Onondowa (Rampi'-kring).
no. 254. Rijststampen te Tede'boë' (Rampi'-kring).
- par. 110 — no. 221. Bij den oogstmaaltijd in Bada'.
- par. 116—118 — no. 44. Het oprichten van den woendja-boom bij het oogstfeest te Soengkoe in Koelawi.
no. 45. De woendja-boom bij het oogstfeest bij de Koro-groep.
- par. 119 — no. 222. Rijstschuur te Bomba in Bada'.
- par. 122 — no. 223. De rijstvader en -moeder worden na afloop van den rijstoogst naar het dorp gebracht.

HOOFDSTUK XVI. *Kleding en versierselen; voedings- en genotmiddelen; dieren.*

- par. 1—6 en 13 — no. 29. Meisjes van Koelawi.
no. 30. Moelia, meisje van adel in Koelawi.
no. 31. Vrouw van Koelawi in feestkleding.
no. 32. Vrouwelijke sjamaan te Pangana in Koelawi.
Men zie verder:
no. 27—33. Typen van Koelawi.
no. 57—63. Typen van Pipikoro.
no. 71—75. Typen van Tawailia.
no. 83—104. Typen van Napoe.
no. 138—149. Typen van Besoa.
no. 178—200. Typen van Bada'.
no. 235—247. Typen van Rampi', Leboni.

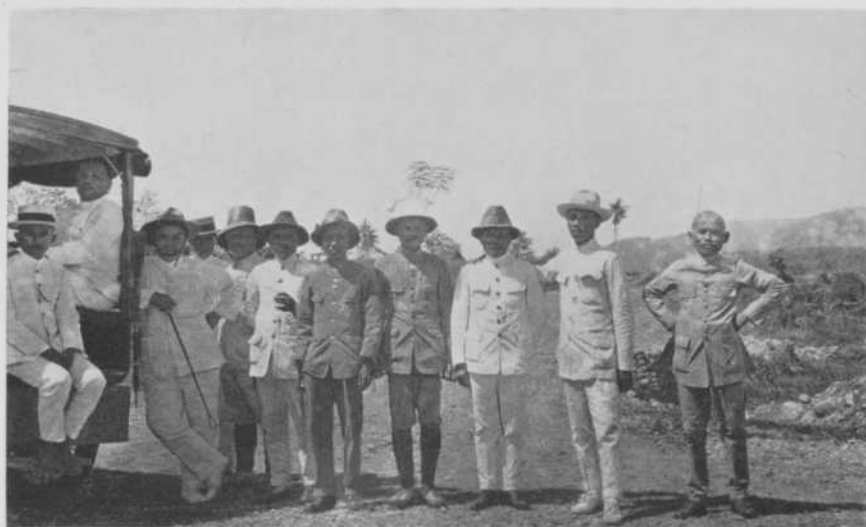
HOOFDSTUK XVII. *Jacht en Visscherij.*

- par. 32, 43 — no. 82. Het houten beeld Mogente en het beeldenpaar Tosinongi, die bewaard werden in den voormaligen tempel Howa te Lambo.
- par. 59 — no. 105. Op weg naar het meertje Rano in Napoe om daarin vischfuiken uit te zetten.

HOOFDSTUK XVIII. *Nijverheid.*

- par. 4 — no. 152. IJzersmederij te Lempe in Besoa; op den achtergrond de blaasbalg.
- par. 20 — no. 36. Vrouwen te Soengkoe, bezig met het kloppen van foeja.
no. 65. Vrouwen te Toetoe'oe in Tolee, bezig met kloppen van foeja.
no. 255. Gereedschap waarmee boomschors tot kledingstof wordt geklopt.
- par. 29 — no. 151. Pottenbakster aan den arbeid te Podondia in Besoa.

FOTO J. C. NIJENHUIS.



1. Hoofden van het Paloe-dal (1, 3, 4, 5, 6 van rechts) en Minahassische beambten. I, 19, 22, 33.



FOTO O. STRANGLUND.

2. Groep mannen van Sibedi in het Westen van het Paloe-dal. Onder hen een officier van het Leger des Heils en zijn gezin. I, 71.



FOTO O. STRANLUND.

3. *Voorstelling van een spiegelgevecht te Sibedi. In het dagelijks verkeer is het dragen van wapenen verboden.*
I, 71.



FOTO S. J. ESSER.

4. *Gouden sieraad van Hindoe afkomst, dat te Towale bewaard wordt, en alleen als fetisch dienst doet. Vergroot. II, 5a.*



FOTO J. C. NIJENHUIS.

5. De ijzeren brug over de Goembasa bij Sakidi in Pakoeli, op den autoweg van Paloe naar Koelawi. Deze en andere bruggen werden betaald met de winst op het zoutbedrijf. I. 3.



FOTO J. C. NIJENHUIS.

6. Pasar te Sakidi in Pakoeli in het zuidelijk deel van de Paloe-vallei. Deze pasar is sedert opgeheven. I. 4.



FOTO E. ROSENLUND.

7. Vrouwen te Lembara bij Kalawara, rijststappende. XV, 101.



FOTO E. ROSENLUND.

8. Mannen van Bora in Sigi. Van links naar rechts: Pegio, onderdistrictshoofd; Palindate, onderhoofd van Bora; Lamasatoe, oud-onderdistrictshoofd; Tome Djidji, dorps-
hoofd van Bora. I. 60.

9. Toto, neef van den Zelfbestuurder van Biromaroe,
afkomstig van Tawaili. I, 60.

FOTO E. ROSENLUND.



10. Bintamanoe van Bora en Labanasoe, oud-districts-
hoofd van Watoe nondjoe; de laatste is eenigen tijd in
opleiding geweest voor bajasa (sjamaan). I, 60.

FOTO E. ROSENLUND.





FOTO O. STRANGLUND.

11. Groep kinderen te Kapiroë in Palolo. In hun midden een officier van het Leger des Heils met vrouw en kind. I, 54a.



FOTO E. ROSENLUND.

14. Twee bajasjamanen in ornaat te Bora; aan weerszijden een jongen en een meisje in feestkleedij, aan wie het *nokeso* is volbracht. IX, 44.

12. *Kinderen te Biomaroe, aan wie het nokeso is volbracht. IX, 44.*



FOTO J. C. NIJENHUIS.

FOTO J. C. NIJENHUIS.



13. *Kinderen te Biomaroe, aan wie het nokeso is volbracht. IX, 44.*



FOTO E. ROSENLUND.

15. Groep bajasa en vrouwelijke sjamanen te Bora. IX, 38.



FOTO J. C. NIJENHUIS.

16. De hoofd-bajasa van Bora in functie. IX, 38.

FOTO A. C. KRUYT.



17. Groep mannen van Kanggone op het westelijk randgebergte van de Paloe-vallei. I, 68.



FOTO A. C. KRUYT.

18. Dorpschoofd van Pantoenoe asoe op het westelijk randgebergte van de Paloe-vallei. I, 68.



FOTO A. C. KRUYT.

19. Voorname mannen te Tinaoeka in Ri lo. I, 65.



20. Hoogvlakte van Koelawi, gezien van een heuvel dicht bij het dorp Soengkoe. Het donkere boschje in de rechterhelft der vlakte is het bergje, waarop Bolapapoe ligt. I. 72.



FOTO E. ROSENLUND.

21. *Het dorp Tomado aan het Lindoe-meer. I. 84; IV, 1.*



CLICHÉ W. KAUDERN.

22. *Aan den zoom van de sawahs te Toro. Het huis links is een woonhuis; dat rechts is een rijstschuur, I. 80.*



CLICHÉ W. KAUDERN.

23. *Het dorp Soengkoe in Koelawi. Het hoogste dak is dat van den dorpstempel (lobo). I, 72; IV, 1.*



CLICHÉ W. KAUDERN.

24. *Typische woning in Koelawi, met een onderstel van liggende balken. IV, 2.*



CLICHÉ W. KAUDERN.

25. *De dorpstempel (lobo) te Toro. IV. 22.*

CLICHÉ W. KAUDERN.



26. *De dorpstempel (lobo) in
Bola dangko in Koelawi. IV. 22.*



FOTO J. C. NIJENHUIS.

27. De Zelfbestuurder van Koelawi, tusschen twee voorvechters (tadoelako). I, 73.



FOTO SARASIN.

28. Jonge mannen van Koelawi, gewapend, zoals zij zich vroeger in het dagelijksche leven bewogen. I, 73.

29. *Meisjes van Koelawi. XVI, 1—3, 6.*



FOTO E. ROSENLUND.



FOTO E. ROSENLUND.

30. *Moelia, meisje van adel in Koelawi. XVI, 1—3, 6.*



FOTO A. GRUBAUER.

31. *Vrouw van Koelawi in feestkleeding.* XVI, 1—3, 6.

FOTO E. ROSENLUND.



32. *Vrouwelijke sjamaan te Pangana in Koelawi.*
XVI, 1—3, 6.



FOTO E. ROSENLUND.

33. Groep vrouwen en kinderen te Tamoengkoelwi. I, 78.

FOTO A. C. KRUYT.



34. Het voormalige dorps-
hoofd van Langko in Lin-
doe met twee kleinkinderen.
Deze man dwong Dr. N.
Adriani en mij in 1897 om
van Lindoe naar Sigi terug
te keeren. I, 91.



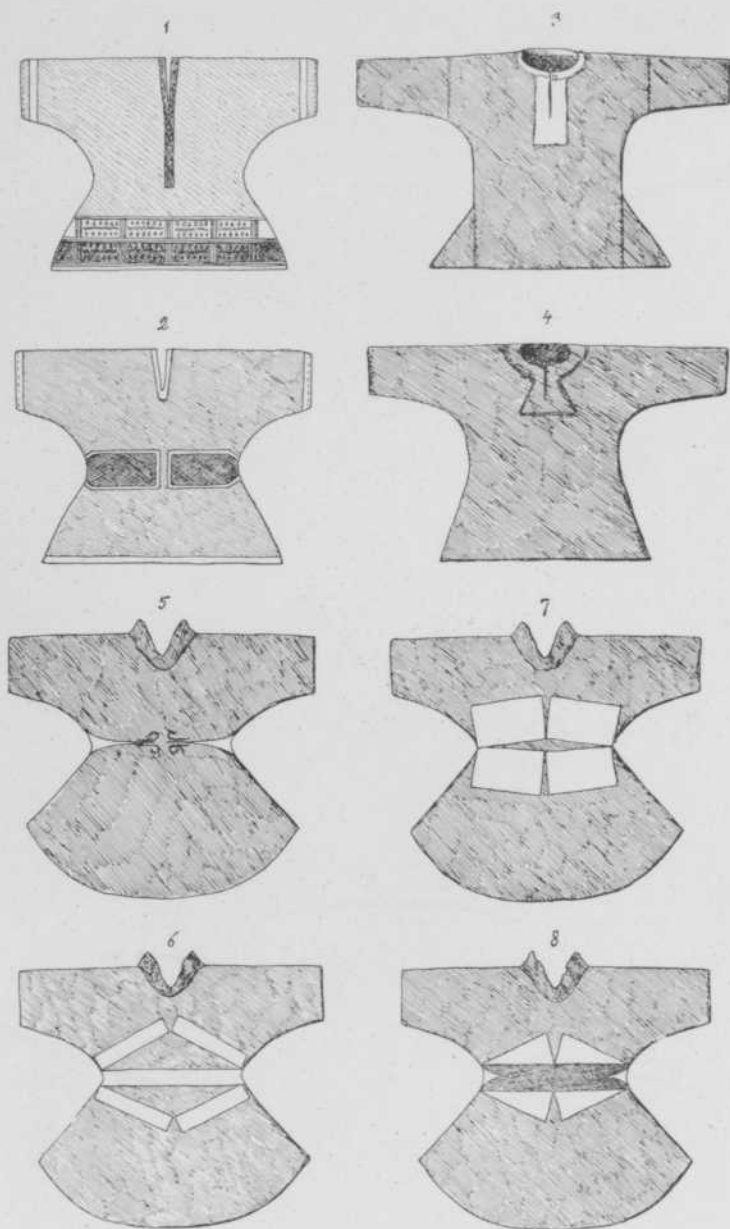
CLICHÉ W. KAUDERN.

35. Groep bewoners van Lindoe, verzameld bij gelegenheid van een doodenfeest. I, 91.



FOTO E. ROSENLUND.

36. Vrouwen te Soengkoe in Koelawi, bezig met het kloppen van boomschors tot kledingstof. XVIII, 20.



CLICHÉ W. KAUDERN.

37. Vrouwenbaadjes van Midden-Celebes. 1. van Koelawi, achterkant; 2. Lindoe, voorkant; 3. Tobakoe; 4. uit de omstreken van 't Poso-meer; 5. van Kentewoe; 6. van Tolee; 7. van Besoa; 8. van Bada'. XVI, 3.



CLICHÉ W. KAUDERN.

38. *Bruiloft in Koelawi. De gasten zijn verzameld op het woonerf van het huis waar de bruiloft plaats heeft. Op den voorgrond ziet men de aarden potten waarin het vleesch voor den maaltijd is gekookt. XI, 32.*



39. *Bruidspaar in Koelawi.* XI, 32.

FOTO E. ROSENLUND.



40. Het oogenblik waarop de buffel bij een huwelijksfeest te Soengkoë in Koelawi zal worden gedood. XI, 32.



FOTO E. ROSENLUND.

41. Het meolo bij den raigo-dans in Koelawi, waarbij mannen en vrouwen niet afzonderlijk maar afwisselend in de rij plaats nemen. I, 33, 62.

FOTO J. C. NIJENHUIS.



42. Het meolo bij den raigo-dans, waarbij mannen en vrouwen afwisselend in de rij staan. I, 33, 62.



FOTO E. ROSENLUND.

43. Het taro-feest te Mataoee in Koelawi. IX, 48.

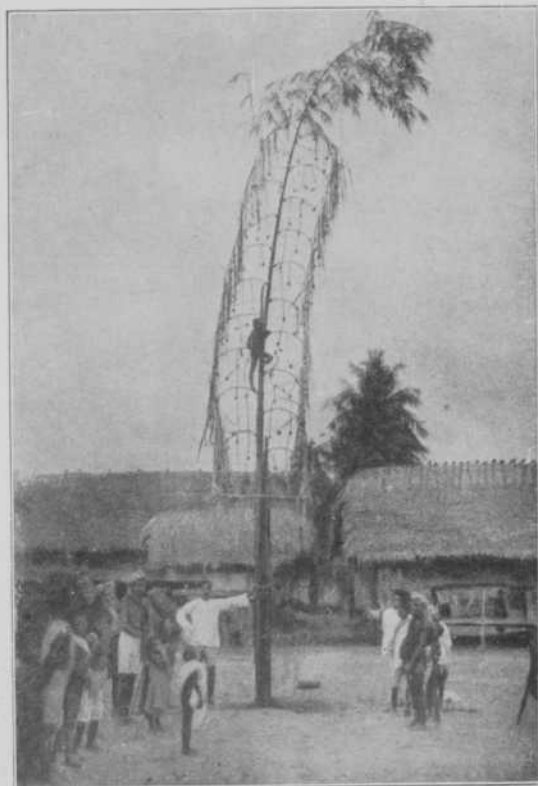


FOTO E. ROSENLUND.

44. *Het oprichten van den woendja-boom bij het oogstfeest te Soengkoë in Koelawi. XV, 116—118.*

CLICHÉ WOLANDA HINDIA.

FOTO E. ROSENLUND.



45. *De woendja-boom op het oogstfeest bij de Korogroep. XV, 116—118.*



FOTO E. ROSENLUND.

46. Een pantaka-feest te Bolapapoe in Koelawi; de buffels staan aangebonden om te worden gedood. V, 79.

FOTO E. ROSENLUND.



47. De begrafenis van de moeder van den maradika matoea van Koelawi; het oogenblik waarop het lijk grafwaarts gedragen zal worden. XIV, 34.



FOTO E. ROSENLUND.

48. De begrafenis van de moeder van den maradika matoea van Koelawi; de kist met het lijk is boven den grafkuil geplaatst. XIV, 38.



FOTO E. ROSENLUND.

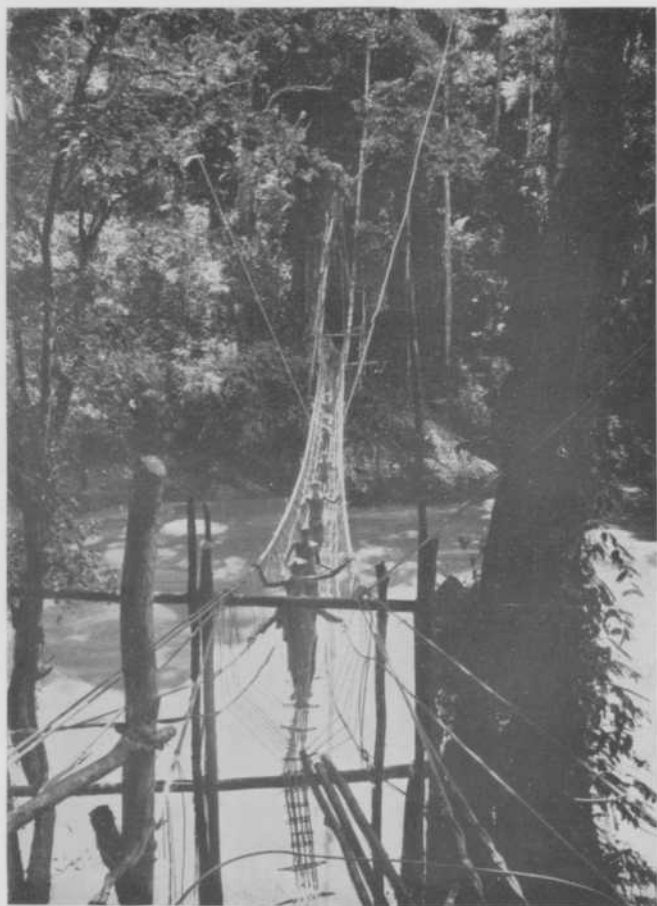
49. De Koro-rivier bij Karangana. I, 99.



FOTO E. ROSENLUND.

50. *De Koro-rivier bij Pili; op den achtergrond een rotan hangbrug. I, 99.*

FOTO E. ROSENLUND.



51. *Rotan brug over de Koro-rivier bij Moeoe op den weg van Gimpoe naar Kentewoc. I, 100, 103.*



CLICHÉ W. KAUDERN.

52. De westelijke ingang tot het dorp Kentewoe. Dit is een gat in den aarden wal, die het dorp omringt, tusschen de wortels van twee groote waringin-boomen door. I, 102^a.



CLICHÉ W. KAUDERN.

54. Rechtop staande steen vóór den dorpstempel (lobo) in Kentewoe. II, 19.



53. *Het dorp Towoeloe in Tobakoe. I, 105—107; IV, 1.*

CLICHÉ W. KAUDERN.



CLICHÉ W. KAUDERN.

55. Het inwendige van de lobo (dorpstempel) te Kentewoe. Op den voorgrond een van het dak afhangende trom, op den achtergrond de rookende haard. IV, 19.



FOTO E. ROSENLUND.

56. De dorpstempel (lobo) te Gimpoë. IV, 22.



FOTO O. STRANGLUND.

57. *Inwoners van Kentewoe, I, 113.*



FOTO O. STRANGLUND.

58. *Jongens van Kentewoe, I, 113.*



FOTO E. ROSENLUND.

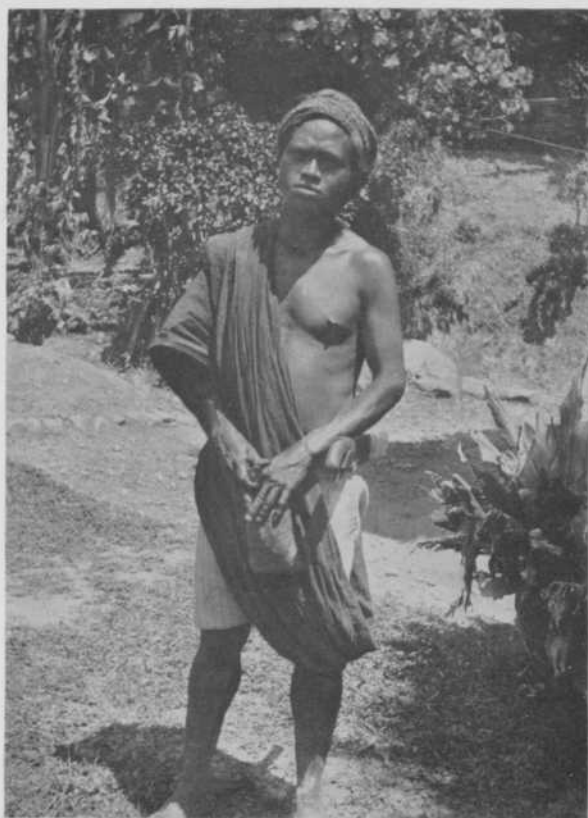
59. *Kinderen van Kentewoe. I. 113.*

FOTO J. MIDTBÖ.



60. *Daniël
Bangkoe te
Kentewoe in
feestkleedij.
I. 113.*

FOTO E. ROSENLUND.



61. Rita van
Banasoe'. I. 113.



FOTO O. STRANLUND.

62. Vrouwen en kinderen van Toetoe'oe in Tolee. I. 113.



FOTO E. ROSENLUND.
63. *Monto, een Tolee voorvechter.* I, 113.



FOTO O. STRANLUND.
65. *Vrouwen te Toetoe'oe in Tolee, bezig met het kloppen van boomschors tot kledingstof.* XVIII, 20.

FOTO E. ROSENLUND.
64. *Meisjes van Winatoc.* I, 123



CLICHÉ W. KAUDERN.

66. Morego-dans in het dorp Biro' in Tobakoe. Deze dans heeft alleen plaats met donker, vandaar dat er geen vrouwen op de plaat voorkomen; dezen waren beschaamd om zich overdag in dansformatie op te stellen. I, 33.



FOTO J. W. WESSELDIJK.

67. De monolithen vóór den voormaligen tempel van Wakabola in Tawailia. II, 23.

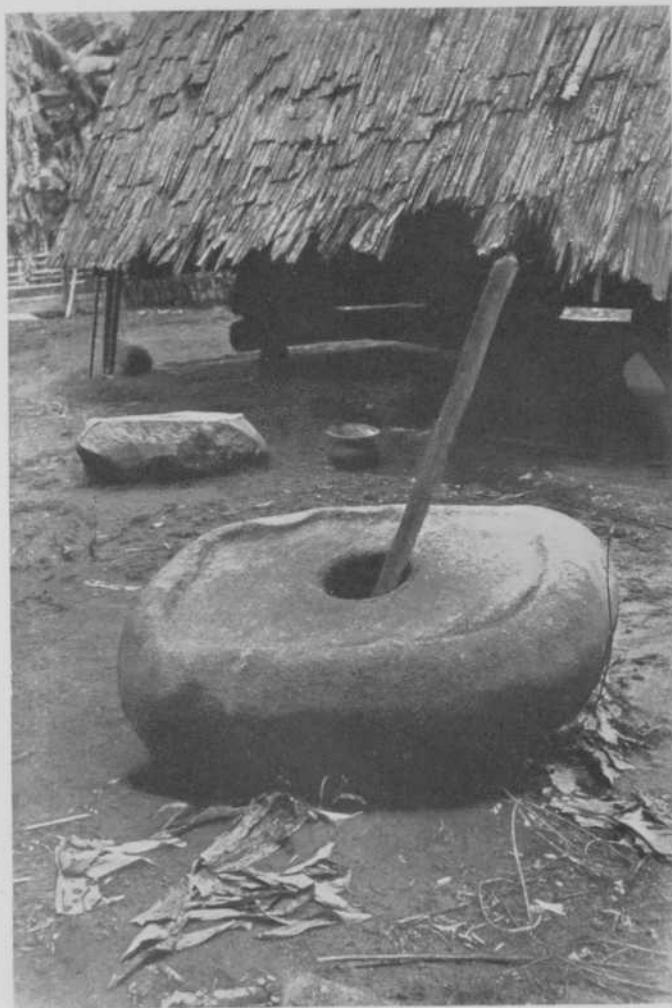


FOTO
J. W. WESSELDIJK.

68. Steenen
rijstblok te Sedoa
in Tawailia.
II, 24.

69. Bewerkte steenen van Noordwest Midden-Celebes. 1. op den weg tusschen Koelawi en Winatoc; 2, 3, 4. dichtbij Mapahi; 5. ten Z. van Gintoc; 6. op den heuvel Potonoa bij Pelempoa; 7, 8. bij Mapahi; 9. dichtbij Kolori in Bada; 10. bij Boelili; 11. bij Bariri; 12. te Peana; 13. te

Kentewoe. II, 12, 15, 16, 68, 79, 91, 102.

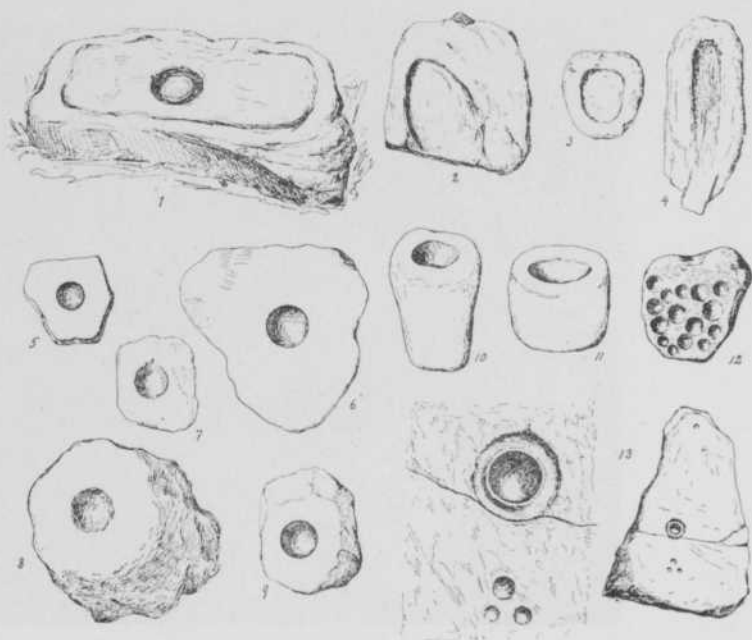


FOTO J. W. WESSELDIJK.

CLICHÉ W. KAUDERN.



70. Porcleinen beeldje, in het bosch bij Sedoa in Tawailia gevonden. II, 121.



FOTO H. ZUPPINGER.

71. *Man en vrouw van Sedoa in Tawailia; en face.* I, 132.



FOTO H. ZUPPINGER.

72. *Dezelfden als no. 71; en profil.* I, 132.



FOTO H. ZUPPINGER.

73. Man en vrouw van Sedoa in Tawailia; en face. I, 132.



FOTO H. ZUPPINGER.

74. Dezelfden als no. 73; en profil. I, 132.



FOTO VOGEL.

76. Het voormalige dorp Lamba in Napoe; op den voorgrond een rijtschuur. I, 173; IV, 1, 2.



FOTO H. ZUPPINGER.

75. De goeroe-familie te Sedoa in Tawailia, omringd door dorpskinderen. I, 132.

FOTO VOGEL.



77. Een woonhuis te Lamba in
Napoe. IV, 2.



FOTO H. ZUPPINGER.

78. Houten brug
over de Tawailia-
rivier bij Watoetaoe.
I, 143.



FOTO P. TEN KATE.

79. De voormalige dorpstempel Howa te Lamba, waarin het groote doodenfeest (tengke of ende) werd gevierd. IV, 23; XIV, 77.

FOTO J. W. WESSELDIJK.

81. Voorwerpen afkomstig uit den voormaligen dorps-tempel Howa te Lamba: twee bekerrommen (karatoe); een houten bak waarin heilkrachtig water werd bereid; een speer (tawala mperao), die wonderkracht bezat; een rotan ring, die na een geslaagden sneltocht in den tempel werd geworpen; een uit hout gesneden buffelkop met menschenhoofd, waaraan de bezoekers v. d. tempel hun zwaarden ophingen. IV, 30.



FOTO J. W. WESSELDIJK.

80. De gevorkte boomstam, die in den voormaligen dorps-tempel Howa te Lamba als hoofdstijl (haropoe) dienst deed. IV, 20.



FOTO J. W. WESSELDIJK.

82. Het houten beeld Mogente en het beeldenpaar Tosinongi, die bewaard werden in den voormaligen dorps-tempel Howa te Lamba. II, 121; IX, 52; XVII, 32, 43.



83. *To Napoe met gekroesd hoofdhaar.*
I, 153, 173.



84. *Napoe vrouwen, van wie één gekroesd haar heeft.* I, 153, 173.

FOTO K. RIEDEL.
86. *Vrouw van Watoetaoe.* I, 153, 173.



FOTO K. RIEDEL.
85. *Oude man van Watoetaoe.* I, 153, 173.



FOTO K. RIEDEL.
87. *Vrouw van Watoetaoe met kind in doek.* I, 153, 173.



FOTO K. RIEDEL.

88. Napoe-vrouwen met beschilderd gelaat. I, 153, 173.



FOTO S. NARUMI.

89. Napoe-vrouwen met gaten in de oorlel: en face. XIII, 44.



FOTO S. NARUMI.

90. *Dezelfden als in no. 89; en profil.* XIII, 44.



FOTO S. NARUMI.

91. *Roro (oemana Toko) van Wango, en face en en profil.* I, 153, 173.



FOTO S. NARUMI.

92. *Haoe (Oemana Loema) van Wanga, en face en en profil. I. 153, 173.*



FOTO H. ZUPPINGER.

93. *Oemana Mora te Wocasa, districtschoofd van Napoe met echtgenoote; en face. I. 153, 173.*



FOTO H. ZUPPINGER.

94. *Dezelfde als in no. 93, en profil.* I, 153, 173.



FOTO H. ZUPPINGER.

95. *De Zelfbestuurder van het landschap Lore met zijn gezin.* I, 173.

FOTO H. ZUPPINGER.



96. Masi, dochter van den
Zelfbestuurder van Lore.
I, 173.



FOTO H. ZUPPINGER.

97. Het dorpsheofd van Woesa met gezin. I, 173.



FOTO J. W. WESSELDIJK.

98. *Vrouw van Wanga in Napoe
op weg naar den akker. I, 173.*

FOTO J. W. WESSELDIJK.



99. *Mannen van
Sedoa met hun
echtgenooten.
I, 173.*



100. Jonge Napoe-
vrouwen. I, 173.



101. Groep mannen en vrouwen te Watoetaoe. I, 173.



FOTO J. W. WESSELDIJK.

102. Een weduwe in rouwkleeding (de tweede van rechts) met haar naaste familieleden. I, 173; XIV, 50.



FOTO S. NARUMI.

103. Mpoene
(Inana Tahompo) van
Watoetaoe. XIII, 44.



FOTO S. NARUMI.

104. *Mannen te Watoetaoe: Bentoe links, Koesi (Oemana Ami) rechts. I, 173.*



FOTO S. NARUMI.

105. *Op weg naar het meertje Rano in Napoe om daarin vischfuiken uit te zetten. XVII, 59.*



106. Wachhuisje op hoge palen op den rijstakker, vanwaar uit de rijstvogels worden verjaagd.



FOTO J. W. WESSELDIJK.

107. De heuvel Tamoengkoe Molo op de Napoe-vlakte; deze heuvel zou bestaan uit de overblijfsels van de ineengestorte trap naar den hemel. I, 151, 214.



FOTO J. W. WESSELDIJK.

108. *De Westkant v. d. steenen bak (kalamba) Watoe loemoe bij Tamadoec in Napoe. II, 27 (de figuren zijn met krijt omtrokken).*



FOTO J. W. WESSELDIJK.

109. *De Zuid- en Westzijden v. d. steenen bak (kalamba) Watoe loemoe bij Tamadoec in Napoe. II, 27. (De figuren zijn met krijt omtrokken.)*



FOTO J. W. WESSELDIJK.

110. *De Noordzijde v. d. steenen bak (kalamba) Watoe loemoe bij Tamadooe in Napoe.*
II, 27. De figuren zijn met krijt omtrokken.

FOTO J. W. WESSELDIJK.



111. *Het steenen beeld*
Pekalinga te Moengkoe
bij Tamadooe in Napoe.
II, 28.



FOTO J. W. WESSELDIJK.

112. *Het steenen beeld Pekaasele te Moengkoe bij Tamadoe in Napoe. II, 28.*

FOTO J. W. WESSELDIJK.



113. *Het steenen beeld Topaoeba te Moengkoe bij Tamadoe in Napoe. II, 28.*



FOTO J. W. WESSELDIJK.

114. *Het graf (daeo) v. d. Tawailischen edelman te Moengkoe bij Tamadoe in Napoe; de steenen zetel is op den achtergrond te zien. II, 29.*



FOTO K. RIEDEL.

115. *De steenen bak, doela, op den heuvel v. Watoe nongko in Napoe. II, 35.*

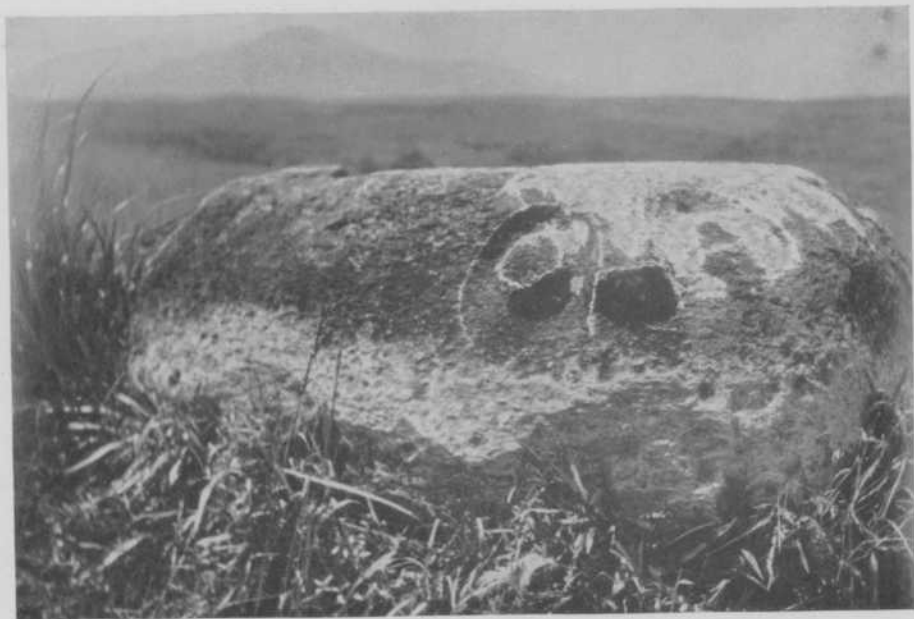


FOTO J. W. WESSELDIJK.

116. De steenen bak Pendoï Datoe op den heuvel v. Watoe nongko in Napoe. II, 35.



FOTO K. RIEDEL.

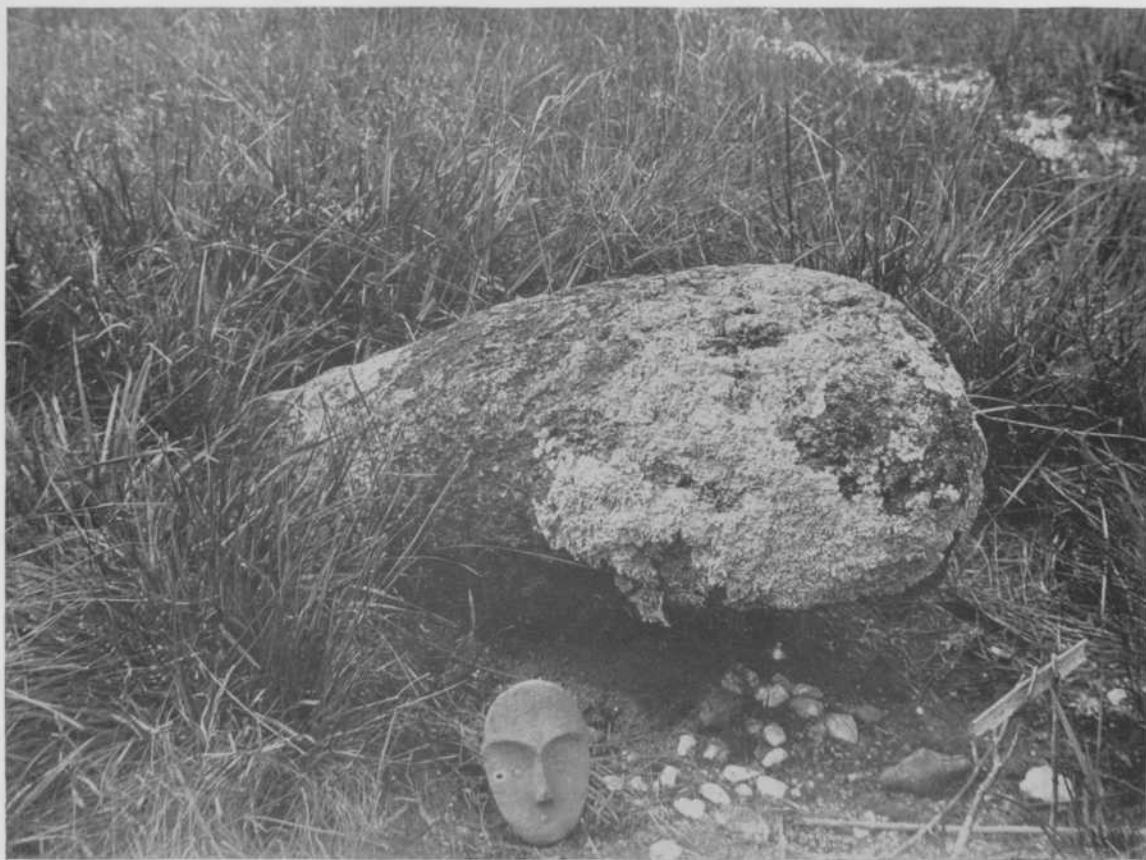
117. Steenen deksel v. d. steenen pot (kalamba) Watoe mombetaoeopi, met menschen-
figuur, op den heuvel v. Watoe nongko in Napoe. II, 35.

FOTO K. RIEDEL.

118. *Het steenen beeld Tomaboelopi op den heuvel v. Watoe nongko in Napoe. II, 36.*



FOTO P. TEN KATE.



118a. *De steen Watoe nongko in Napoe, met „zijn kind” (anana); op den voorgrond een menschengelaat van klei en een offerstellinkje.*



FOTO J. W. WESSELDIJK.

119. *Het steenen beeld te Watoe taoe in Napoe. II, 41.*

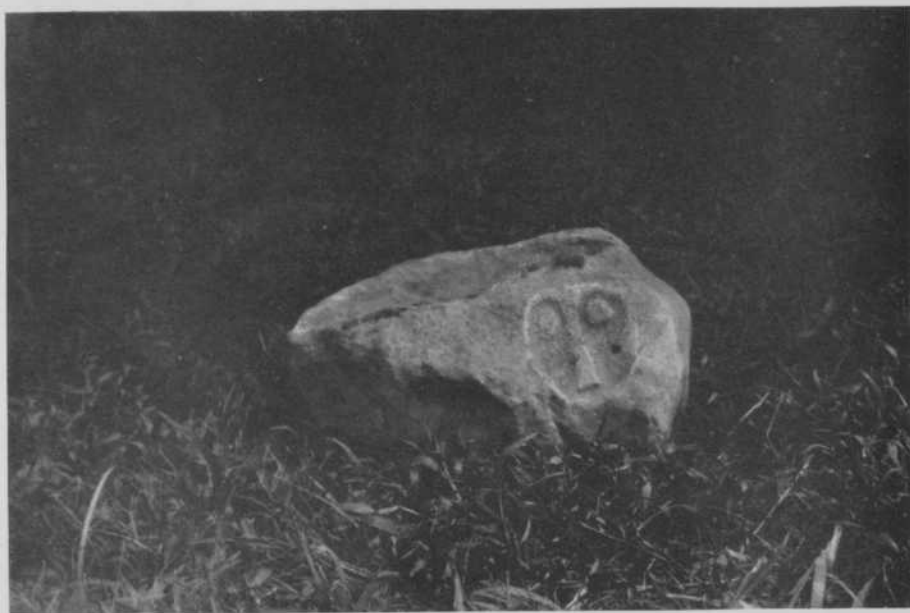


FOTO J. W. WESSELDIJK.

120. *De steen Watoe Boeriro te Watoetaoe in Napoe, ook genoemd de vriend v. Inana Teda; het daarop gebeeldhouwde gelaat is met krijt omtrokken. II, 41.*

FOTO J. W. WESSELDIJK.



121. *Het steenen beeld
Watoe molindo, ten Z. van
Watoetaoe in Napoe. II, 41.*



FOTO J. W. WESSELDIJK.

122. *Het steenen beeld Mpolenda buiten den wal v. Hoekoe, a. d. Oostzijde ervan. II, 46.*



FOTO J. W. WESSELDIJK.

123. *Het steenen beeld Rangana Mpolenda, a. d. Oostzijde v. d. ouden wal v. Hoekoe bij Wanga in Napoe. II, 46.*



FOTO J. W. WESSELDIJK.

124. *Het steenen beeld Antoe langi, in de oude benteng van Hoekoe bij Wanga in Napoe. II, 46.*



FOTO J. W. WESSELDIJK.

125. *De heuvel Pemotia bij Wanga (Napoe), een vindplaats van aarden potten. II, 47.*

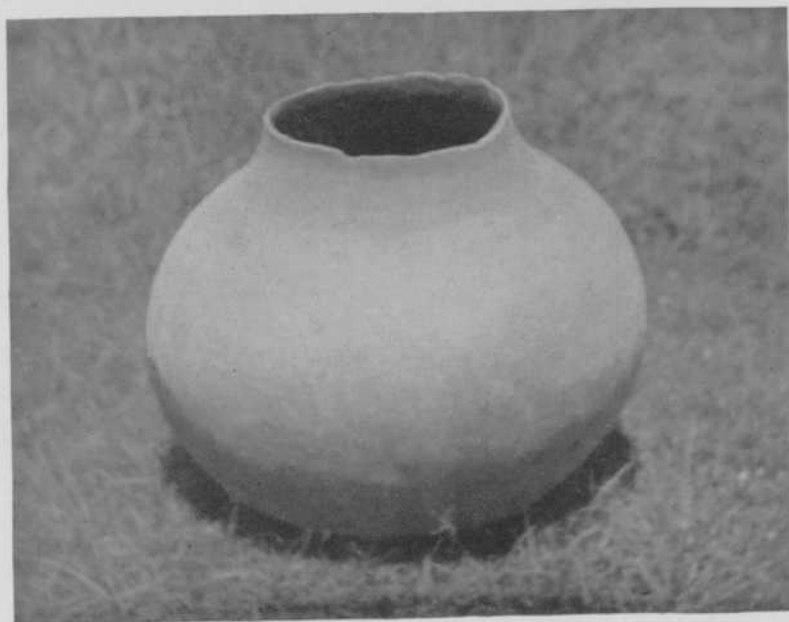


FOTO J. W. WESSELDIJK.

126. *De Owai kaia (Tawailia-rivier) bij Baba Hantoro (Napoe), waar aarden potten in den grond worden gevonden. De beide mannen op den voorgrond zijn bezig naar potten te graven. II, 47.*



127. Aarden lijkurn, in bezit v. Oemana Ami te Watoe taoe in Napoe. II, 47.



128. Aarden lijkurn i. d. woning v. d. Zelfbestuurder te Wanga (Napoe). II, 47.



FOTO J. W. WESSELDIJK.

129. Boven op den Bangke mbaloe; de steenen palen van Ntalinga's huis zijn zichtbaar. II, 51.



FOTO P. TEN KATE.

130. Het hellend vlak (dalambatoe), dat tegen den dorpstempel Howa in Lamba (Napoe) werd gebouwd om daarlangs de lijkisten in en uit het gebouw te dragen. XIV, 81.



131. De lijkist van Watoetaoe bij het laatste doodenfeest (tengke of ende) te Lamba in Napoe. XIV, 78.



132. De lijkist van Lengaroe bij het laatste doodenfeest (tengke of ende) te Lamba in Napoe. XIV, 78.



133. Groep vrouwelijke sjamanen, topoënde, allen met de tali tobatoe op het hoofd, die dienst deden bij het laatste doodenfeest (tengke of ende) te Lamba in Napoc. XIV, 79.



134. Groep edellieden tegenwoordig bij het laatste doodenfeest (tengke of ende) te Lamba in Napoe. XIV, 77.



135. *Gezicht op de Besoa-vlakte v. Doda uit. I, 189, 190.*

FOTO S. NARUMI.



136. *Woonhuis te Bariri in Besoa. IV, 2.*

FOTO S. NARUMI.



FOTO S. NARUMI.

137. De dorpsstempel te Doda in Besoa. IV, 22.



FOTO S. NARUMI.

138. Oemana Koeroe en zijn gezin te Bariri in Besoa. I, 198.



FOTO S. NARUMI.

139. *Oemana Koeroe (links), en zijn schoonzoon te Bariri in Besoa; en face.* I, 198.



FOTO S. NARUMI.

140. *Dezelfden als no. 139; en profil.* I, 198.



FOTO S. NARUMI.

141. *Mannen v. Doda in Besoa; en face.* I, 198.



FOTO S. NARUMI.

142. *Dezelfden als no. 141; en profil.* I, 198.



143. *Mannen v. Hanggira in Besoa. I, 198.*

FOTO S. NARUMI.



CLICHÉ WOLANDA HINDIA.

144. *Besoa meisjes te paard.*



145. Vrouwen te Bariri in Besoa.

CLICHÉ WOLANDA HINDIA.

FOTO E. ROSENLUND.



146. Besoa meisje met fraai bewerkt baadje. I, 198.



147. Besoa meisje.



148. Groep vrouwen van Doda in Besoa. I, 198.

FOTO S. NARUMI.



FOTO H. ZUPPINGER.

148a. Groep mensen uit het grensgebied tusschen Napoe en Besoa.



FOTO H. ZUPPINGER.

148b. Groep mensen uit het grensgebied tusschen Napoe en Besoa.



FOTO H. ZUPPINGER.

148c. Groep mensen uit het grensgebied tusschen Napoe en Besoa.



FOTO O. STRANGLUND.

149. Besoa meisjes
te Karopoe in Palolo
(Sigi-kring).
I, 54a, 206.

FOTO J. W. WESSELDIJK.



150. *De heilige waringin-boom bij het dorp Lempe in Besoa. I, 204.*



151. *Pottenbakster aan den arbeid te Podondia in Besoa. XVIII, 29.*

FOTO A. C. KRUYT.



FOTO S. NARUMI.

152. Ijzersmederij te Lempe in Besoa; op den achtergrond de blaasbalg. XVIII, 4.



CLICHÉ WOLANDA HINDIA.

153. Twee Besoa vrouwen op weg naar den akker.



FOTO H. ZUPPINGER.

154. Rijstblok te Doda in Besoa. XV, 101.



FOTO S. NARUMI.

155. De heuvel Pokkeea bij Hanggira in Besoa, waarop de grootste verzameling steenen oudheden gevonden wordt. II, 52.



FOTO J. W. WESSELDIJK.

156. Een der steenen potten (kalamba) op Pokekea in Besoa. II, 52.



FOTO S. NARUMI.

157. Omgevallen steenen pot (kalamba) op Pokekea in Besoa. II, 52.



FOTO S. NARUMI.

158. Steenen pot en gebeeldhouwde deksel op Pokekea in Besoa. II, 52.



FOTO S. NARUMI.

159. Steenen deksel met aapfiguren op Pokekea in Besoa. II, 52.



FOTO J. W. WESSELDIJK.

160. Gebeeldhouwde steenen deksel met menschengezichten; de figuren zijn met krijt omtrokken. II, 52.



FOTO J. W. WESSELDIJK.

161. Een partij dolmen op Pokekea in Besoa. II, 53.

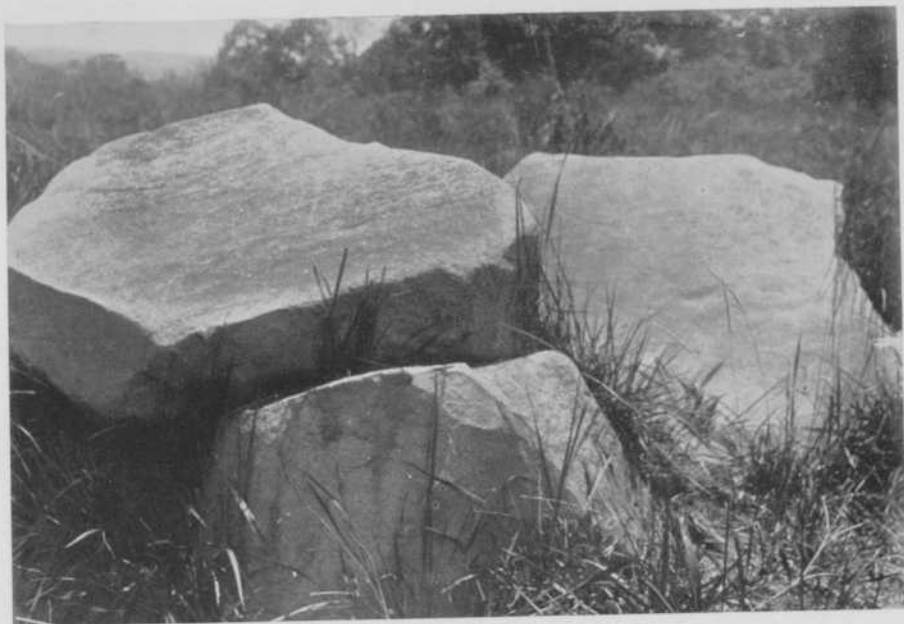


FOTO J. W. WESSELDIJK.

162. Dolmen op Pokekea in Besoa, van de Z.-W. zijde gezien. II, 53.



FOTO J. W. WESSELDIJK.

163. Dezelfde dolmen als no. 162, van de N.-W. zijde gezien. II, 53.



FOTO J. W. WESSELDIJK.

164. *Liggend steenen beeld met borstversiering op Pokekea in Besoa; de figuren zijn met krijt omtrokken. II, 54.*



FOTO J. W. WESSELDIJK.

165. *Het steenen beeld Boeangke boven Hanggira in Besoa. II, 58.*



166. Het steenen beeld Tadoelako
bij Doda in Besoa. II, 66.



167. Omgevallen pot (kalamba) bij Doda in Besoa. II, 67.

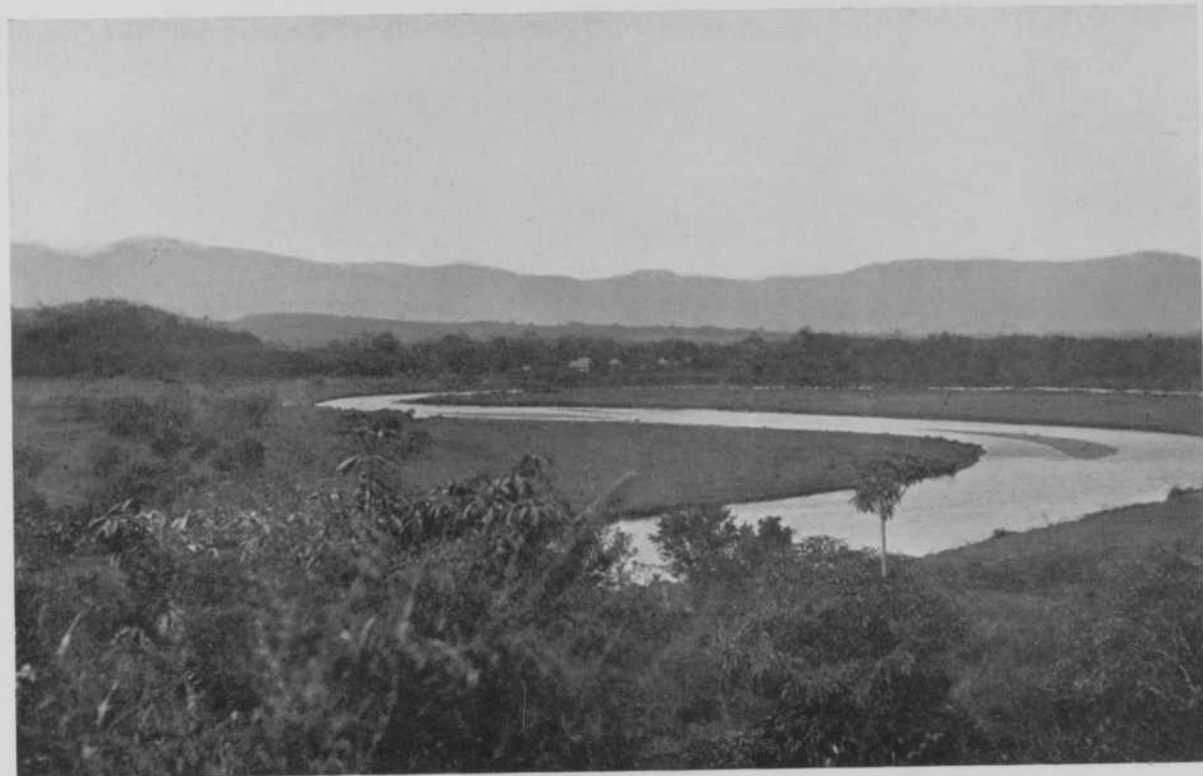


FOTO J. WOENSDREGT.

168. Gezicht op het zuidelijk deel v. d. Bada'-vlakte; middenin de huizen van het zendingsstation te Bomba. I, 209.

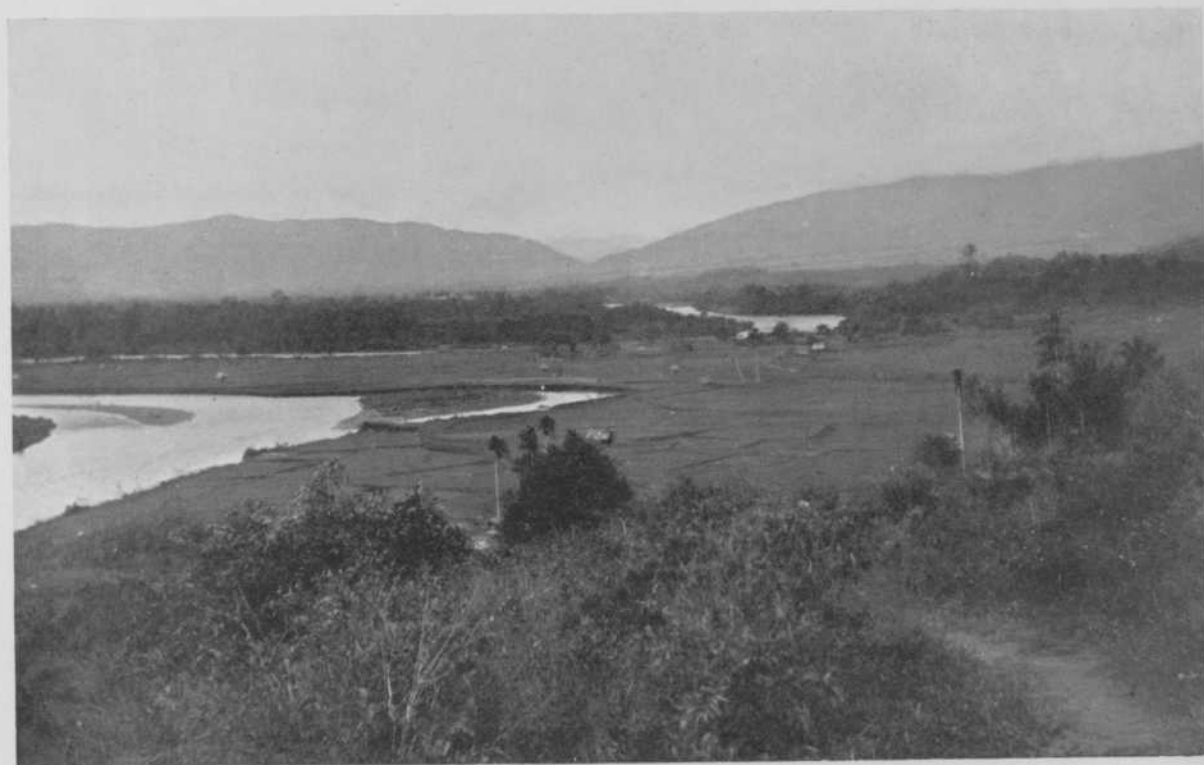


FOTO J. WOENSDREGT.

169. Gezicht op het noordelijk deel van de Bada'-vlakte; op den achtergrond de kloof, waardoor de Belanta'-rivier zich een weg baant. I, 209.



FOTO S. NARUMI.

170. *De sawahs van Bomba in Bada'; rechts het dorp Bomba.* I, 209; XV, 40.



FOTO L. H. C. HORSTING.

171. *Weg door het gebergte tusschen het Poso-meer en de Bada'-vlakte.* I, 209.



FOTO H. ZUPPINGER.

172. Veerpont over de Belanta'-rivier bij Bomba in Bada'. I, 209.



FOTO S. NARUMI.

173. De dorpsweg te Boelili in Bada'. I, 217; IV, 1.



FOTO S. NARUMI.

174. *Het dorp Pada in Bada'. I, 217; IV, 1.*



FOTO J. WOENSDREGT.

175. *De overtocht over de Malei-rivier bij Bada'ngka'ia in Bada'. I, 209.*



FOTO J. WOENS DREGT.

176. *Woningtype in Bada'. IV, 2.*



FOTO J. WOENSDREGT.

177. *Woningtype in Bada'. IV, 2.*



CLICHÉ WOLANDA HINDIA.

178. Dorpsidylle in Bada'.



FOTO H. ZUPPINGER.

179. Amana Ambi, districtshoofd van Bada', met zijn familie. I, 212.



FOTO H. ZUPPINGER.

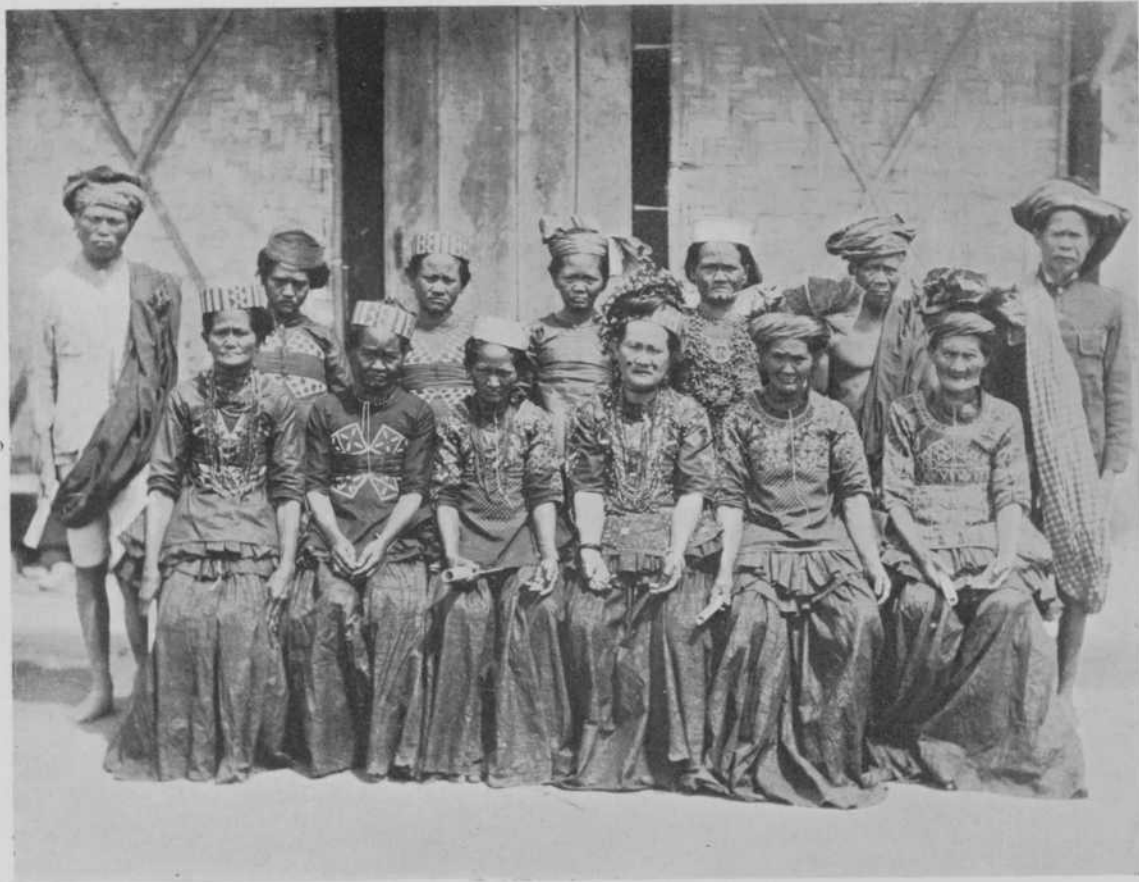
180. *Amana Dewoa*, dorpschoofd van Lengkeka, met familie, een der beste kenners van de adat in Bada'. I, 212.



181. *Groep To Bada'*. I, 212.

FOTO J. WOENSOREGT.

FOTO J. WOENS DREGT.



182. Groep To Bada'. I, 212.



183. Groep To Bada'. I, 212.



FOTO L. H. C. HORSTING.

184. *Mapipi, vrouw te Bomba in Bada'. I, 212.*



FOTO L. H. C. HORSTING.



186. *Jonge man van Bada'. I, 212.*

FOTO L. H. C. HORSTING.

185. *Pohopa (Inana Hoemage), vrouw te Bomba in Bada'. I, 212.*

FOTO L. H. C. HORSTING.

188. *Jongeman van Bada'*.
I, 212.



FOTO L. H. C. HORSTING.



187. *Tonggedo van Bomba in Bada'*. I, 212.



FOTO L. H. C. HORSTING.

189. *Tandelooze man van Bada'*, bezig met het stam-
pen van zijn siri-pruim in
een vijzel van koper. I, 212.

FOTO L. H. C. HORSTING.



190. Jongeman van Bada',
tokkelend op een inheemsche
luit. I, 212.



191. Man te Pada in Bada'. I, 212.

FOTO L. H. C. HORSTING.



FOTO L. H. C. HORSTING.

192. Jongmeisje van Bomba in Bada'. I, 212.



FOTO L. H. C. HORSTING.

193. Vrouw van Bada' met beschilderd gelaat.
I, 212.



FOTO S. NARUMI.

194. Ginta (Amana Hoemege) links, en Manta'a (Amana Siga) van Bomba
in Bada'; en face. I, 212.



195. *Dezelfden als no. 194; en profil.* I, 212.

FOTO S. NARUMI.



196. *Het dorps hoofd van Bomba in Napoe met zijn vrouw.* I, 212.

FOTO S. NARUMI.



FOTO S. NARUMI.

197. Drie vrouwen van Bada'; en face. I, 212.



FOTO S. NARUMI.

198. Dezelfden als no. 197; en profil. I, 212.



FOTO S. NARUMI.

199. *Kinderen van Lelio in Bada*; de tweede van rechts een meisje met kroeshaar.
I, 212.



FOTO J. WOENSDREGT.

200. *Twee jonge vrouwen van Bada*. I, 212.



201. Steenen pot (*kalamba*) bij Sepe in Bada'. II, 76.

FOTO K. RIEDEL.

FOTO K. RIEDEL.



202. Het steenen beeld
Tosologi bij Sepe in Bada'.
II, 77.



FOTO H. J. WESSELDIJK.

203. Steenen pot (*kalamba*) met deksel op de vlakte 'Toempoe ara' in Bada'. II, 82.



FOTO H. J. WESSELDIJK.

204. Het steenen beeld *Pekelo* bij de *Saloe Bihe* in Bada'. II, 85.

FOTO H. ZUPPINGER.



205. Het steenen beeld Tarairoi te Gintoe in Bada', omsloten door de wortels van een waringin-boom. II, 89.



FOTO J. WOENSDREGT.

206. Het steenen beeld bij Gintoe in Bada', waarin men een buffel ziet. II, 92.



FOTO A. C. KRUYT.

207. Aarden waterkaraf en fragmenten van aarden schalen, gevonden in een beenderenpot te Bada'ngka'ia in Bada'; een deel van den pot, zooals deze zich in den grond bevindt, is op den voorgrond te zien. II, 94.



FOTO S. NARUMI.

209. Het steenen beeld op de vlakte Hambalina bij Bada'ngka'ia in Bada'. II, 96.



FOTO S. NARUMI.

208. De vereerde steen met aangezicht midden in Bada'ngka'ia in Bada'. II, 94.



FOTO S. NARUMI.

210. *De heilige steen te Boelili in Bada' met offerhuisje.* II, 100.

FOTO S. NARUMI.



211. *Het steenen beeld zonder
hoofd te Boelili in Bada'.*
II, 100.



FOTO J. W. WESSELDIJK.

212. *De beschreven steen te Boelili in Bada'; de ingesneden figuren zijn met krijt overtrokken.* II, 101.



FOTO S. NARUMI.

213. *De heilige steenen in het dorp Pada in Bada'.* II, 105.



214. *Het steenen beeld Loga bij Pada
in Bada'. II, 106.*



215. *Het steenen beeld Langke boelawa te
Bomba in Bada'. II, 108.*



216. *Een heidensch graf in Bada'. XIV, 42.*



217. Vrouwen in rouwkleeding in Bada'. XIV, 51.



FOTO J. WOENSDREGT.

218. *Het bijendrijven der buffels voor het wijdingsfeest.* XIV, 41.



CLICHÉ WOLANDA HINDIA.

219. *De voorgangster bij den rijstoogst in Bada'.* XV, 88, 91.



FOTO SARASIN.

220. Rijststampende meisjes in Bada'.
XV, 101.



FOTO S. NARUMI.

222. Rijstschuur te Bomba in Bada'. XV, 119.



FOTO J. WOENSDREGT.

221. Bij den oogstmaaltijd in Bada'. XV, 110.



CLICHÉ WOLANDA HINDIA.

223. *De rijstvader en -moeder worden na afloop van den rijstooft naar het dorp gebracht.* XV, 122.



FOTO L. H. C. HORSTING.

224. *De vlakte van Leboni met nevel bedekt.* I, 230.



FOTO H. ZUPPINGER.

225. *Gezicht op de vlakte van Rampi' (Bangko'), het noordelijk deel.* I, 234.



FOTO H. ZUPPINGER.

226. Gezicht op de vlakte van Rampi' (Bangko'), het zuidelijk deel. I, 234.



FOTO H. ZUPPINGER.

227. Gezicht op de Komali-vlakte met het dorp Tede'boë. I, 234.



FOTO L. H. C. HORSTING.

228. *Het gebergte tusschen Rato en het Poso-meer.* I, 234.



FOTO L. H. C. HORSTING.

229. *Hoe het vervoer van goederen plaats heeft tusschen Leboni en Rato.* I, 234.



FOTO L. H. C. HORSTING.

232. *Het dorp Leboni in den Rampi'-kring.* IV, 1.



230. Weg over een hoogveen tusschen Leboni en Rato; de dwars over den weg gelegde boomstammen moeten voorkomen dat de voet in het veen zinkt. I, 234.



231. Toegang tot het voormalige dorp Leboni. IV, 1.



FOTO L. H. C. HORSTING.

233. Huizentype in Leboni in den Rampi'-kring. IV, 2.



FOTO H. ZUPPINGER.

235. Rope (Oema i Doepa), soelewata van Rampi', rechts, met zijn gezin; en Tongko, tēkēi van Onondowa. I, 236.



FOTO L. H. C. HORSTING.

236. De soelewata (districtshoofd) van Rampi'. I, 236.



FOTO L. H. C. HORSTING.

234. *Het dorp Rato in den Rampi'-kring. IV, 1.*



FOTO L. H. C. HORSTING.

237. *Oema i Beto, voormalig dorpshef van Leboni. I, 236.*



FOTO L. H. C. HORSTING.

238. *Het dorpshef van Leboni met zijn zieke zoontje in een draagdoek. I, 236.*



CLICHÉ WOLANDA HINDIA.

FOTO L. H. C. HORSTING.

239. *Hoofdenfamilie in Leboni (Rampi'-kring). I, 236.*



FOTO L. H. C. HORSTING.

240. *Vrouw van Leboni met foeja rok (Rampi'-kring). I, 236.*



FOTO L. H. C. HORSTING.

241. *Vrouw van Leboni met foeja rok (Rampi'-kring). I, 236.*



FOTO L. H. C. HORSTING.

242. Meisje van Leboni
(Rampi'-kring). I, 236.



FOTO L. H. C. HORSTING.

243. Het dorps hoofd van
Rato (Rampi'-kring). I, 236.



FOTO L. H. C. HORSTING.

244. Man van Rato (Rampi'-
kring) met bamboekoker
voor palmwijn over den
schouder. I, 236.



245. Vrouw van Rato (Rampi-kring) met kraag (mantille) van kralen om.
I, 236.

FOTO L. H. C. HORSTING.

246. Vrouw van Rato (Rampi'-kring) met een kraag (mantille) van kralen om. I, 236.



247. Vrouw van Rato (Rampi'-groep). I, 236.

FOTO L. H. C. HORSTING.



FOTO H. ZUPPINGER.

248. *Het steenen beeld tusschen Dodolo en Onondowa (Rampi'-kring). II, 113.*



FOTO H. ZUPPINGER.

249. *Het steenen beeld Tino'oni bij Onondowa (Rampi'-kring). II, 113.*

FOTO J. WOENS DREGT.



249a. De beide houten beelden in den voormaligen tempel te Leboni (Rampi'-kring).
II, 124.



FOTO L. H. C. HORSTING.

250. Tuinhuis in Leboni (Rampi'-kring). XV, 18.



CLICHÉ
WOLANDA HINDIA.

FOTO
L. H. C. HORSTING.

252. Jonge vrouw
 bezig met rijst-
snijden in Leboni
(Rampi'-kring).
XV, 83.



FOTO L. H. C. HORSTING.

253. Rijststampen te Onondowa (Rampi'-kring). XV, 101.



FOTO L. H. C. HORSTING.

251. Vrouwen op den akker aan het oogsten in Leboni (Rampi'-kring). XV, 83.



CLICHÉ WOLANDA HINDIA.

FOTO A. GRUBAUER.

254. Rijststampen te Tede'boë' (Rampi'-kring).

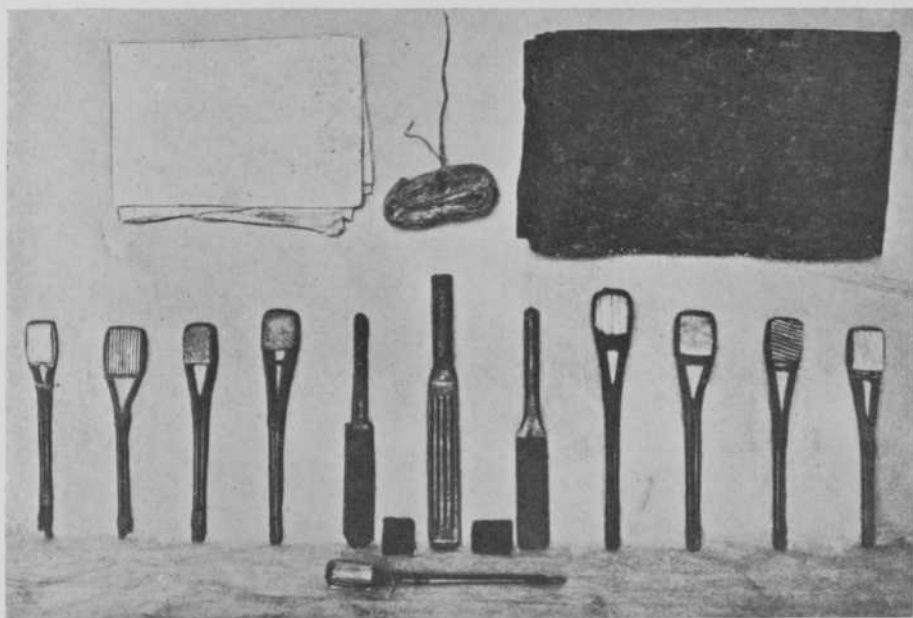
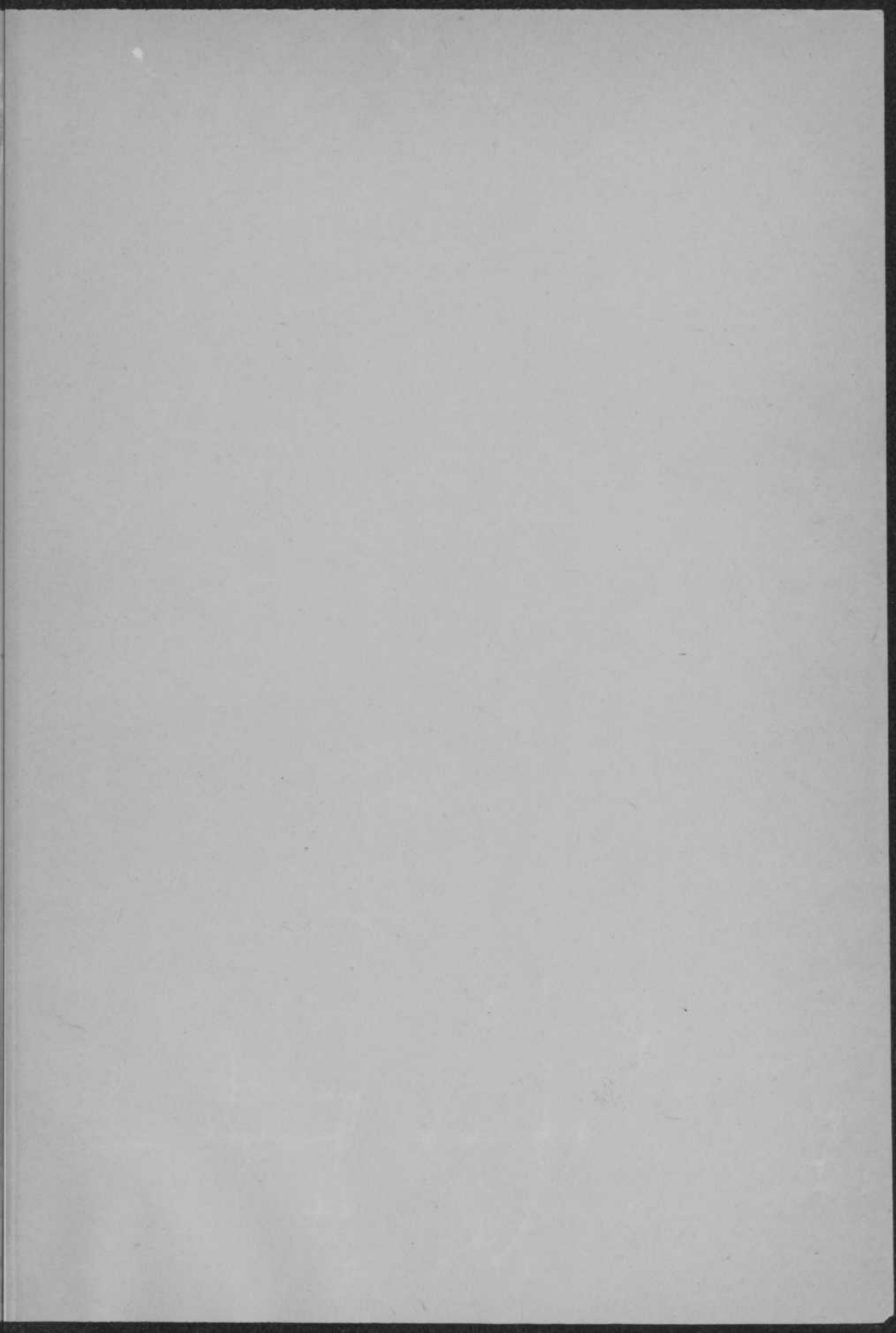
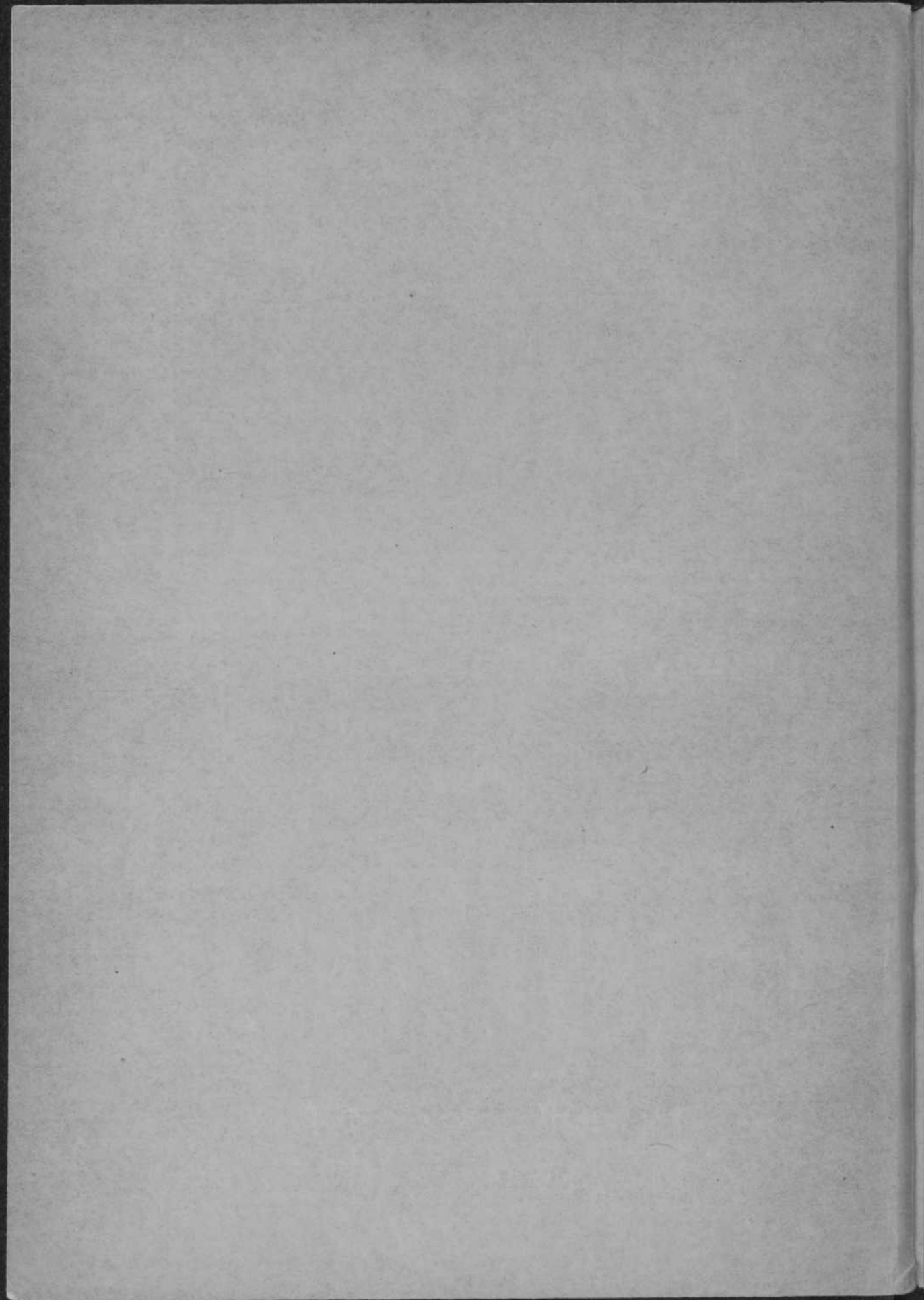


FOTO A. GRUBAUER.

255. Gereedschap waarmee boomschors tot kledingstof wordt verwerkt. XVIII, 20.







n Dietrich Buxtehude (1637-
 1707) (2) **A** Orgelwerken: Bux-
 tehude en zijn voorlopers (2) 1
 Hymnes: Veni Redemptor
 gentium, Praetorius 2 Praelu-
 dum in C, BuxWV 137, Buxte-
 hude 3 Variaties over: Vom
 Himmel hoch, da komm ich
 her, Scheidemann 4 Benedi-
 cum Dominum, Scheidemann
 Toccata in F, BuxWV 157,
 Buxtehude - Cor van Wage-
 ngen (orgel) - **B** Kamermu-
 ziek: Variaties en Ciaconna's
 Sonate in D, opus 2 nr 2,
 Buxtehude 2 La Capricciosa
 (klavecimbel), idem 3 Sonate
 in Bes, opus 1 nr 4, idem 4 So-
 prano-cantate: 'Herr, wenn ich nur
 dich hab', idem - Mieke van
 der Sluys (sopraan); The New
 Consort, mmv Mimi Mitchel
 (barokviool)

5.30 Uit de schat der eeuwen

Onze rijke historie

6.00 Ongehoord

velden of nooit gehoorde op-
 namen uit de jaren zeventig 1
 Goldbergvariaties, BWV 988,
 S. Bach- Gerard Hengeveld
 (piano) 2 Fantasiestücke opus
 5, Schumann - Anje Dolk
 (klarinet); Thom Bollen (piano)
 Adagio en Allegro opus 70,
 Schumann - Marien van Staal-
 den (violoncello); Frédéric
 Meinders (piano)

7.15 De cantates van S. Bach

anmiddag: Cantate, BWV
 5 'O heiliges Geist und Was-
 serbad'

NOS

8.02 Aspecten van de Kamermuziek

ander Kwartet 1 Kwartet KV
 463, W. A. Mozart 2 Strijk-
 quartet, Ravel

9.00 De bovenbouw

en scheidslijnen in de he-
 ndaagse muziek
 vandaag: Korea

10.02 PromenOS

rechtstreeks vanuit Muziek-
 ntrum Vredenburg te
 recht **A** Radio Filharmo-
 sch Orkest en Groot Om-
 kepkoor olv Kenneth Mont-
 gomery, mmv Jorma Silvasti
 (sopraan) en Anton Scharinger
 (bas/bariton) 1 Le chasseur
 audit, Franck 2 Messa di

G
 V
 de
 La
 cr
 Br
 22
 Pr
 23
 Ho
 sch
 Re

R

5.4
 de
 we

Ni
 er

9
 9

9
 S

9
 S

9
 S

9
 S

9
 S

9
 S

9
 S

9
 S

9
 S

9
 S

9
 S

9
 S

ODIG

Bank biedt u

ONLIJKER LENING

LOOP KREDIET

ONLIJKER LENINGEN

24 mnd term.bedr.	36 mnd term.bedr.	48 mnd term.bedr.	60 mnd term.bedr.
243,95	f 171,85	f 136,04	f 114,75
375,28	f 264,38	f 209,30	f 176,55
509,52	f 356,90	f 281,-	f 235,77
694,80	f 486,68	f 383,18	f 321,51
158,01	f 811,14	f 638,63	f 535,86

ensrisico tot f 20.000,- inbegrepen)

LOOP KREDIET

maandrente	eff. jaarrente	theoret.lpt *
0,96%	12,1%	69 mnd
0,96%	12,1%	69 mnd
0,86%	10,8%	66 mnd
0,86%	10,8%	66 mnd
0,86%	10,8%	66 mnd

ensrisico tot f 25.000,- inbegrepen)

UURD KRIJGEN? DAT KAN.
ons ook bellen, GRATIS

V BANK

HEM - BRUNSSUM - NIJMEGÉN - TILBURG - VENLI

iet waardig

d op maat

kie over persoonlijker

VABO 40

ON

rdnummer 50, 5900 VB Venlc:

